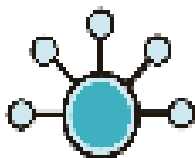


CONSELHO MUNICIPAL DE SAÚDE DE BAURU

8ª CONFERÊNCIA MUNICIPAL DE SAÚDE

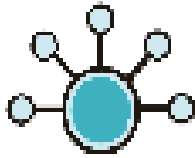
RELATÓRIO DAS PROPOSTA ATENDIDAS - 2018-2021

RELATÓRIO DAS PROPOSTA ATENDIDAS - 2018-2021	
Nº	EIXO I - SAÚDE COMO DIREITO
01	Criar estratégia de comunicação das ações da secretaria municipal de saúde, bem como outros entes, para a construção e conhecimento da população da assistência da saúde.
02	Flexibilizar os protocolos das unidades de referência através da inserção de diretrizes que permitam interação com todos os serviços no matriciamento e acompanhamento dos casos em comum.
03	
04	Que seja garantido na UBS Mary Dota e Chapadão, contratação de servidores, enfermagem, recepção, limpeza, número adequado, capacitados para atendimento de qualidade, entendendo as necessidades dos usuários e que seja construído espaço adequado, procedimentos laboratoriais, coleta de sangue, visto que é um grande número de pessoas e causa desconforto para o cidadão e servidores.
05	Criação de um centro de especialidades municipal para agilizar os encaminhamentos.
06	Garantir a participação a cada trimestre, no mínimo, de um representante da secretaria municipal de saúde nas reuniões dos conselhos locais/gestores, para maior integração e ampla discussão das ações.
07	Dotar de protagonismo a rede de serviços de saúde (SUS) na interação com as universidades, garantindo a formação de profissionais com perfil adequado às demandas da população.
08	Melhorar as ações de contra-referências da rede municipal.
09	Garantir o compromisso das universidades e escolas técnicas, junto aos serviços de saúde, quanto à formação com qualidade de profissionais voltados para uma assistência humanizada e com caráter multiprofissional.
10	Proporcionar cursos de atualização e especialização aos profissionais de saúde de forma frequente e continuada, dentro da suas especialidades; favorecendo a participação dos mesmos.
11	Comprometer os serviços de saúde com a formação de profissionais de qualidade, voltados para uma assistência humanizada e com caráter multiprofissional.
12	Formular plano de ação em períodos de epidemias, surtos e outros que superlotam as unidades já preparadas somente para o fluxo normal, incluindo locais adequados e trabalhadores suficientes e qualificados para tal.
EIXO II - CONSOLIDAÇÃO DOS PRINCÍPIOS DO SUS	
13	Controle através de educação nas escolas cabendo a prefeitura o fechamento das áreas de procriação.



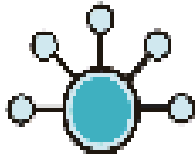
CONSELHO MUNICIPAL DE SAÚDE DE BAURU

14	Ampliar parcerias com outras secretarias e órgãos afins garantindo interação e articulação das redes de apoio (centros de referência em assistências social - CRAS, CREAS, CAPS, e Conselho Tutelar, entre outros), visando uma melhor resolutividade dos problemas enfrentados juntos a unidade de saúde.
15	Fornecer passes para os usuários de tratamento em todos os CAPS e saúde mental.
16	Aumentar a cota de passe saúde, devido à vulnerabilidade da população, garantindo o acesso do paciente ao tratamento.
17	A partir dos 16 anos os jovens poderiam se atendidos nas unidades de saúde sem o acompanhamento dos pais. (mais informações sobre nossos direitos ex: vacinas).
18	Adotar políticas inclusivas considerando grupos de risco e/ou em situação de vulnerabilidade, como parte da estratégia de dar melhor condição de vida e avançar nos indicadores de saúde da população.
19	Garantir a compra de medicamentos suficiente para atender a demanda da população, a fim de não haver falta e/ou prejuízo aos usuários.
20	Agilizar os processos de entrega de insumos para pacientes com necessidades especiais (dietas, fraldas, etc.).
21	Aparelho de ar condicionado para sala de vacina, farmácia, odonto e curativo (vila São Paulo).
22	Ampliar a divulgação do banco de leite humano e de suas atividades utilizando o site da prefeitura municipal de bauru, através do link da secretaria municipal de saúde/banco de leite humano, transmitindo aos profissionais e usuários informações atualizadas a cerca do aleitamento materno, bem como possibilitando a interação através de perguntas e publicação de depoimentos.
23	Executar as políticas públicas visando à educação permanente para o empoderamento e fortalecimento do controle social no SUS, através da capacitação dos conselheiros e informes regulares do sistema.
24	Efetivar uma política de participação social, com a inclusão do tema a partir da educação primária, e divulgação a toda a população do papel da sociedade nos conselhos de saúde (ampliação de segmentos representativos) e capacitação destes conselheiros para o cumprimento de suas atribuições; (item em duplicidade - educação / participação social - exclusão).
25	Intensificar as ações de prevenção do câncer bucal, durante as campanhas de vacinação dos idosos.
26	Instalar mais cadeiras odontológicas na unidade básica de saúde jardim Jussara/Celina.
27	Implementar procedimento operacional padrão - pop, para padronização das ações dos diferentes serviços de saúde de acordo com a realidade de cada unidade, visando obter resultados positivos que vão desde a qualificação do profissional até redução de risco saúde dos usuários.
28	Instalar a unidade do SOPC em prédio mais seguro e adequado fisicamente.
29	Ampliar o número de agentes comunitários de saúde para atuarem nas unidades de saúde que estejam localizadas em regiões de maior vulnerabilidade, de acordo com a implantação da estratégia de saúde da família e em unidades que possuem o programa mais médico.
30	Aumento da quantidade de servidores nesta unidade para o atendimento mais eficaz, desde a recepção,



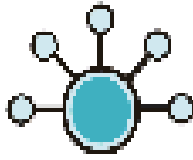
CONSELHO MUNICIPAL DE SAÚDE DE BAURU

	enfermeira e principalmente médicos, uma vez que esta unidade teve um considerável crescimento na quantidade de pacientes a serem atendidos. (unidade básica de saúde jardim Jussara/Celina).
31	Contratar profissional médico para atendimento das IST masculina no CTA.
32	Profissionais médicos para atender a demanda da UBS Nova Esperança.
33	Estabelecer que as várias instituições educacionais de nível técnico e superior que utilizam os serviços SUS como campo de estágio, cumpram metas e prazos para o início e desenvolvimento dessas atividades em parceria com o município, e oferecer vagas para capacitação, cursos técnicos, superiores e de extensão para os trabalhadores da saúde do município.
34	Capacitar a equipe do SAMU, das UPAS e PSMC para realizar o atendimento em geral, bem como a pacientes em crise/surto psiquiátrico e dependentes de substâncias psicoativas.
35	Implantar um programa informatizado mais eficiente com logística em rede em todos os consultórios, interligando a rede de saúde, que possibilite efetivar o prontuário eletrônico, favorecendo o acesso às informações do usuário e o acompanhamento de sua trajetória nos diversos serviços. Com o objetivo de ser um instrumento facilitador para a assistência do mesmo, garantindo sigilo de informações, sobrecarga de trabalho. (evita o retrabalho em excesso).
36	Desenvolver educação permanente e continuada para empoderamento dos profissionais da saúde.
37	Aprimorar a capacitação contínua dos servidores de saúde, principalmente no âmbito do acolhimento, visando melhorar a qualidade do acolhimento com orientações claras e precisas a todos os pacientes.
	EIXO III - FINANCIAMENTO ADEQUADO E SUFICIENTE DO SUS
38	Implantar a especialidade de odontopediatria no CEO, com fins de atender a demanda de tratamento dos pacientes de difícil manejo na atenção primária e para o tratamento endodôntico de dentes decíduos.
39	Garantir a compra de materiais, instrumentais, insumos e equipamentos de qualidade, através de mecanismos de avaliação para todos os serviços de saúde, contribuindo para o aperfeiçoamento do processo de trabalho e na assistência ao usuário.
40	Garantir aos serventes de limpeza os produtos de limpeza necessários para o desenvolvimento de suas funções, bem como os EPIS.
41	Garantir viatura com motorista mediante a necessidade da demanda do CTA para as atividades extramuro, visando à prevenção da transmissão do HIV, hepatites b e c, sífilis e demais IST – infecção sexualmente transmissível.
42	Garantir a entrega com urgência do posto da família no núcleo Mendonça, com conclusão da obra, já há anos em demora. (já contemplada na 356 - excluir).
43	Outra coisa importante na atual conjuntura é a limpeza do entorno de terrenos baldios e espaços com mato. A limpeza deve ser feita de forma sistemática. Existe servidor e paciente que está com dengue, provavelmente adquirido no próprio ambiente porque eu via algumas vezes mosquitos rondando a sala de recepção, mesmo com ar condicionado ligado. (unidade básica de saúde jardim Jussara/Celina).
44	Atender com qualidade e humanização a mulher com deficiência, desde profissionais capacitados até



CONSELHO MUNICIPAL DE SAÚDE DE BAURU

	materiais de mobiliário como acessibilidade nos consultórios, maca ginecológica automática que já foi solicitada, mas ainda não foi implementada.
45	Fortalecer as atribuições do conselho municipal de saúde na fiscalização da prestação de contas e auditoria de contratos já fiscalizados por outras instâncias, sem prejuízo de outras instâncias e de outros pontos e atribuições; incentivar a participação dos funcionários e usuários no controle social, conselho gestor e conselho municipal de saúde.
46	Divulgar as reuniões do conselho gestor e conferências de saúde municipais, a fim de proporcionar o devido acesso à informação para a efetiva participação social no SUS.
47	Organizar as pré-conferências, audiências públicas, reuniões do conselho municipal de saúde com tempo hábil de divulgação, mobilização e sensibilização da população.
48	Garantir a adequação do espaço físico da USF Vila São Paulo para atender melhor a população com mais uma sala odontológica, atendimento, estoque e ampliação da recepção, bem como realização de reparos como pintura e reparos necessários, proporcionando conforto e bem estar aos usuários e funcionários, de acordo com a regulamentação sanitária vigente.
49	Garantir a utilização da verba do fundo de alimentação e nutrição para atividades educativas, aquisições de materiais educativos, bem como outras ações relacionadas à alimentação e nutrição.
50	Garantir que o cronograma de construção da UBS nova esperança seja transparente, com programação de início e fim da obra.
51	Concretizar o apoio matricial pelos serviços especializados aos profissionais da estratégia de saúde da família.
52	Fortalecer o planejamento familiar, não visando apenas à distribuição de preservativos e fornecimentos de anticoncepcional de uso oral, mas garantindo o acesso da população e atendimento de suas necessidades (ampliando a contratação de equipe multiprofissional para atendimento da demanda).
53	Aumentar o quadro de funcionário da limpeza da USF Vila Dutra para 02 profissionais, atuando 01 atualmente.
54	Contratação de agentes comunitários para melhor cobertura.
55	Realizar concursos com a finalidade de suprir a deficiência de médicos para atender no posto de saúde, principalmente na especialidade de ginecologia e pediatria. É inadmissível os moradores terem que madrugar na fila para pegar números de consultas.
56	Ampliar o horário de atendimento para realização de exames de imagens (Raio-x), visto que esse serviço é primordial para auxiliar em diagnósticos emergenciais.
57	Incentivar e estimular os funcionários a participarem do controle social, conselho gestor e conselho municipal de saúde.
58	Priorizar a informatização das unidades de emergência.
59	Que os sistemas de informação de estoque de produtos sejam aprimorados, a fim de garantir informações corretas para que possamos efetivar novos processos de compra.



CONSELHO MUNICIPAL DE SAÚDE DE BAURU

60	Garantir a entrada dos agentes de saúde em imóveis que se encontram fechados e não ocupados por moradia. Nas casas onde os moradores não deixam os agentes de endemias entrarem, ir com a polícia.
61	Manter o programa de aprendizagem continuada a todos os funcionários da rede municipal de saúde, visando à humanização do atendimento, priorizando os que ainda não foram contemplados;
62	Ampliar atendimento dos médicos, visando à melhoria prestada a população.

	PROPOSTA EXCLUÍDA: O GOVERNO FEDERAL EXCLUI A VERBA PMAQ
63	Utilização de parte da verba do PMAQ para valorização dos profissionais de odontologia que atuam nas especialidades, conforme prevê o programa.