



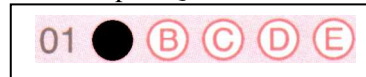
1ª FASE - PROVA OBJETIVA
ESPECIALISTA EM EDUCAÇÃO ADJUNTO – PROFESSOR SUBSTITUTO DE EDUCAÇÃO
BÁSICA - INFANTIL

NOME: _____ Nº INSCR. _____

INSTRUÇÕES

- 1- Preencha com caneta e de maneira legível os dados de **IDENTIFICAÇÃO** solicitados no **Caderno de Prova** (Nome Completo e Número de Inscrição). No **Cartão Resposta** verifique se seus dados estão corretos e assine.
- 2- Verifique se a sequência da numeração das folhas do **Caderno de Prova** está correta (**14 páginas**). **Após a orientação do fiscal sobre a conferência da prova, este não será substituído sob qualquer alegação.**
- 3- A **PROVA OBJETIVA** contém **50 (cinquenta)** questões objetivas, com **04 (quatro)** alternativas (**A, B, C e D**), valendo **1,8 pontos** cada, devendo o candidato obter no mínimo **60% de acerto para aprovação.**
- 4- No **Cartão Resposta**, as questões estão representadas pelos seus respectivos números. Preencha, **FORTEMENTE**, com caneta esferográfica (tinta azul ou preta), toda a opção de sua escolha, sem ultrapassar as bordas. Conforme modelo abaixo.

Exemplo: Questão 01 - A



- 5- O **Cartão de Resposta** será o **único documento válido para correção** e **NÃO** será substituído em hipótese alguma, salvo se detectado erro ocasionado pela coordenação do Concurso.
- 6- **NÃO RASURE** o Cartão de Resposta e **NÃO MARQUE MAIS DE UMA ALTERNATIVA**, caso contrário, o cartão ou a questão poderão ser **ANULADOS**. Evite deixar questões sem respostas.
- 7- Para o correto preenchimento do **Cartão Resposta** aguarde a orientação do fiscal.
- 8- Não faça perguntas aos fiscais sobre a **Prova Objetiva**, a interpretação das questões faz parte da mesma.
- 9- No decorrer da Prova não será permitida qualquer espécie de consulta, bem como qualquer comunicação entre os candidatos.
- 10- A Prova terá duração de **03 (três) horas** e ao terminá-la entregue ao fiscal o Caderno de Prova completo, juntamente com o Cartão de Resposta.
- 11- A saída de sala só poderá ocorrer depois de transcorrida **01 (uma) hora de início** da prova. A não observância desta exigência acarretará a exclusão do Concurso.
- 12- O candidato que permanecer na sala de prova **até 01 (uma) hora antes de seu término**, poderá levar consigo o **Caderno de Prova**. Este será disponibilizado no site www.bauru.sp.gov.br ->Concursos, a partir da data de publicação do gabarito.
- 13- O gabarito será publicado no dia **29/09/2015**, e o resultado da **PROVA OBJETIVA** a partir do dia **27/10/2015** no Diário Oficial de Bauru.

| | | | |
|----|--|----|--|
| 01 | | 26 | |
| 02 | | 27 | |
| 03 | | 28 | |
| 04 | | 29 | |
| 05 | | 30 | |
| 06 | | 31 | |
| 07 | | 32 | |
| 08 | | 33 | |
| 09 | | 34 | |
| 10 | | 35 | |
| 11 | | 36 | |
| 12 | | 37 | |
| 13 | | 38 | |
| 14 | | 39 | |
| 15 | | 40 | |
| 16 | | 41 | |
| 17 | | 42 | |
| 18 | | 43 | |
| 19 | | 44 | |
| 20 | | 45 | |
| 21 | | 46 | |
| 22 | | 47 | |
| 23 | | 48 | |
| 24 | | 49 | |
| 25 | | 50 | |

BOA PROVA!



PREFEITURA MUNICIPAL DE BAURU
Secretaria Municipal de Administração
Departamento de Recursos Humanos



Prefeitura Municipal de Bauru

1ª FASE – PROVA OBJETIVA
Especialista em Educação Adjunto – PROFESSOR SUBSTITUTO DE
EDUCAÇÃO BÁSICA - INFANTIL

PSICOLOGIA DO
DESENVOLVIMENTO

1) Segundo Lev Vigotski, o estado de desenvolvimento da criança só pode ser determinado a partir da análise de pelo menos dois níveis de desenvolvimento. Assinale a alternativa que corresponde aos níveis definidos pelo autor:

A) Nível de desenvolvimento efetivo (nível de desenvolvimento das funções psicológicas da criança que se conseguiu como resultado de um processo de desenvolvimento já realizado) e nível de desenvolvimento cognitivo (nível de desenvolvimento das capacidades de raciocínio lógico).

B) Nível de desenvolvimento emocional (nível de desenvolvimento das funções emocionais como resultado de um processo de desenvolvimento já realizado) e zona de desenvolvimento potencial (abarcando tudo aquilo que a criança não faz sozinha, mas é capaz de realizar com a ajuda de adultos ou companheiros mais experientes).

C) O nível de desenvolvimento efetivo ou real (nível de desenvolvimento das funções psicointelectuais da criança que se conseguiu como resultado de um processo de desenvolvimento já realizado) e a zona de desenvolvimento próximo, proximal ou potencial (abarcando tudo aquilo que a criança não faz sozinha, mas é capaz de realizar com a ajuda de adultos ou companheiros mais experientes).

D) Nível de desenvolvimento mental (nível das capacidades mentais já desenvolvidas) e nível de desenvolvimento diferencial (nível de

desenvolvimento de cada criança em comparação com outras crianças da mesma idade).

2) Tomando como referência a teoria de Lev Vigotski sobre as relações entre aprendizagem e desenvolvimento intelectual na idade escolar analise as afirmações abaixo:

I. A aprendizagem é independente do desenvolvimento.

II. A aprendizagem produz desenvolvimento.

III. O processo de desenvolvimento segue o da aprendizagem, que cria a zona de desenvolvimento próximo, proximal ou potencial.

IV. A aprendizagem é um momento intrinsecamente necessário e universal para que se desenvolvam na criança as características formadas historicamente.

Assinale a alternativa **CORRETA**:

A) Apenas as afirmações II, III e IV estão corretas.

B) Apenas as afirmações I e IV estão corretas.

C) Apenas as afirmações II e III estão corretas.

D) Apenas as afirmações II e IV estão corretas.

3) As formulações teóricas de Lev Vigotski acerca das relações entre ensino, aprendizagem e desenvolvimento podem trazer implicações pedagógicas importantes para a educação escolar. Analise as afirmações abaixo verificando quais



correspondem adequadamente à teoria vigotskiana:

- I.** A escola deve se voltar para o ensino das características humanas naturais.
- II.** Uma correta organização da aprendizagem conduz ao desenvolvimento da criança.
- III.** O ensino deve considerar apenas o desenvolvimento já conquistado pelos alunos.
- IV.** O único bom ensino é o que se adianta ao desenvolvimento.

Assinale a alternativa **CORRETA**:

- A)** Apenas as afirmações I e II estão corretas.
- B)** Apenas as afirmações II e IV estão corretas.
- C)** Apenas as afirmações II e III estão corretas.
- D)** Apenas as afirmações I e III estão corretas.

4) Assinale a alternativa **CORRETA**. Para Vigotski, qual seria o momento mais propício para que o professor interfira adequadamente no desenvolvimento psíquico e cultural de seus alunos:

- A)** Quando uma determinada função psicológica superior já está plenamente desenvolvida.
- B)** Quando uma determinada função psicológica superior ainda não tiver iniciado seu desenvolvimento.
- C)** O professor não deve interferir no desenvolvimento psicológico e cultural de seus alunos.
- D)** Quando uma determinada função psicológica superior estiver em desenvolvimento.

5) Leia as frases abaixo e analise quais podem ser consideradas corretas do ponto de vista da teoria de Alexis

Leontiev sobre o papel da atividade no desenvolvimento humano.

- I.** A atividade principal é aquela mais comum em um determinado período do desenvolvimento da criança.
- II.** A mudança de um estágio de desenvolvimento para outro é determinado por mudanças do tipo principal de atividade na relação dominante da criança com a realidade.
- III.** A atividade principal é a atividade da qual dependem as mudanças mais importantes nos processos psíquicos em um determinado estágio de seu desenvolvimento.
- IV.** As mudanças na atividade principal decorrem das mudanças fisiológicas que ocorrem ao longo da infância e da adolescência.

Assinale a alternativa **CORRETA**:

- A)** Apenas as alternativas II e III estão corretas.
- B)** Apenas as alternativas I e IV estão corretas.
- C)** Apenas as alternativas III e IV estão corretas.
- D)** Apenas as alternativas I e II estão corretas.

6) Tomando como base os pressupostos da Psicologia Histórico-Cultural podemos afirmar que:

- I.** Os seres humanos se formam na relação com outros homens por meio de processos de objetivação e apropriação.
- II.** A relação dos indivíduos com o mundo é mediada por instrumentos e sistemas de signos.
- III.** Os indivíduos se desenvolvem principalmente em função de processos de origem biológica.



IV. As aptidões e características especificamente humanas são transmitidas hereditariamente.

Assinale a alternativa **CORRETA:**

- A) Apenas as alternativas III e IV estão corretas.
- B) Apenas a alternativa I está correta.
- C) Apenas a alternativa IV está correta.
- D) Apenas as alternativas I e II estão corretas.

7) Assinale a alternativa **CORRETA.** De acordo com Elkonin as principais fases do desenvolvimento humano são:

- A) Período sensório-motor, período pré-operatório, período das operações concretas e período da lógica formal.
- B) Primeira infância, segunda infância, terceira infância, adolescência e idade adulta.
- C) Fase oral, fase anal, fase fálica e fase genital.
- D) Comunicação emocional direta dos bebês com os adultos, fase objetual-instrumental, fase do jogo ou brincadeira, fase do estudo, fase da comunicação íntima pessoal e fase da atividade profissional/de estudo.

8) Tomando como referência a teoria de Alexis Leontiev sobre os princípios psicológicos da brincadeira pré-escolar analise as seguintes afirmações:

- I. Nas brincadeiras do período pré-escolar, as operações e ações da criança são sempre reais e sociais, e nelas a criança assimila a realidade.
- II. A brincadeira é objetiva, pois se trata de uma atividade na qual a criança se apropria do mundo real dos seres humanos da maneira que lhe é possível nesse estágio de desenvolvimento.

III. As brincadeiras no período pré-escolar só têm importância pedagógica se estiverem relacionadas com os conteúdos que devem ser trabalhados pelos professores.

IV. Para analisar a atividade lúdica concreta da criança é preciso compreender o sentido que o jogo tem para as crianças e não simplesmente observarmos os jogos a que elas se dedicam.

V. A brincadeira das crianças é uma atividade meramente intuitiva e só tem valor recreativo.

Assinale a alternativa **CORRETA:**

- A) As afirmações I, II e IV estão corretas.
- B) As afirmações I, II e V estão corretas.
- C) As afirmações II, III e V estão corretas.
- D) Todas as afirmações estão corretas.

9) Em uma sala de aula nem todos os alunos aprendem do mesmo modo e no mesmo momento. Com base nas formulações teóricas da Psicologia Histórico-Cultural desenvolvida por Vigotski, Leontiev e Luria podemos afirmar que uma criança não aprende por que:

- I. As funções psico-intelectuais deste aluno não estão devidamente desenvolvidas.
- II. O ensino não se voltou para a zona de desenvolvimento próximo ou potencial do aluno.
- III. O professor não considerou o nível de desenvolvimento real do aluno.
- IV. O aluno apresenta transtornos de aprendizagem.

Assinale a alternativa **CORRETA:**



- A) Apenas as alternativas estão III e IV estão corretas.
- B) Apenas as alternativas II e III estão corretas.
- C) Apenas as alternativas I e IV estão corretas.
- D) Apenas as alternativas I e III estão corretas.

10) Com base nos pressupostos teóricos formulados por Lev Vigotski podemos afirmar que:

I. Os professores devem se voltar para o ensino de conteúdos que os alunos podem aprender de forma autônoma, com um mínimo de ajuda por parte do professor.

II. Os professores devem ensinar de acordo com o desenvolvimento já conquistado pelos alunos, tomando o cuidado para não ultrapassar o nível de desenvolvimento de cada um.

III. Os professores devem ensinar voltando-se para a zona de desenvolvimento próximo, proximal ou potencial dos alunos.

IV. Os professores devem ensinar considerando o nível de amadurecimento intelectual de seus alunos.

Assinale a alternativa **CORRETA**:

- A) Apenas a afirmação I está correta.
- B) Apenas a afirmação II está correta.
- C) Apenas a afirmação III está correta.
- D) Apenas a afirmação IV está correta.

**CONHECIMENTOS GERAIS DA
EDUCAÇÃO**

11) Segundo Saviani (2005), “a natureza humana não é dada ao homem, mas é por ele produzida sobre a base da natureza biofísica”. Sendo assim, o trabalho educativo tem como objetivo:

A) Produzir, direta ou indiretamente, em cada indivíduo a humanidade que é construída histórica e coletivamente pelo conjunto dos homens.

B) Transmitir aos indivíduos os conhecimentos e saberes organizados nos livros e manuais pelos estudiosos.

C) Ensinar aos indivíduos, de forma sistematizada, os conhecimentos escolares que foram sendo construídos, ao longo da história.

D) Garantir ao indivíduo a possibilidade de desenvolver suas potencialidades, através do processo de interação e adaptação ao meio.

12) Conforme Mukhina (1996), há atividades que são determinantes das principais características psíquicas das crianças em cada etapa, sendo:

A) Para o primeiro ano, a relação emocional com o adulto; para a primeira infância, atividade objetal; e para o pré-escolar, o jogo.

B) Para o primeiro ano, a atividade com os objetos; para a primeira infância, atividades motoras; e para o pré-escolar, o jogo.

C) Para o primeiro ano, a relação emocional com o adulto; para a primeira infância, o jogo; e para o pré-escolar, a atividade objetal.

D) Para o primeiro ano, a atividade com objetos; para a primeira infância, a relação emocional com o adulto; e para o pré-escolar, o jogo.



13) A pedagogia histórico-crítica considera o papel do professor, tido como sujeito mais experiente, fundamental ao desenvolvimento do indivíduo. Sendo assim, no processo educativo, o professor tem a função de:

- A) Facilitador do processo de aprendizagem das crianças, de modo a estimular o desenvolvimento infantil.
- B) Transmitir às crianças os conhecimentos criados ao longo da história.
- C) Estimular o desenvolvimento das crianças, de modo a torná-las aptas a novas aprendizagens.
- D) Mediador da relação entre a criança e a cultura, possibilitando, assim, a apropriação, pelas crianças, das máximas qualidades humanas.

14) Um dos desafios da Educação Contemporânea, segundo Guimarães (2012), é incluir a família como protagonista do contexto escolar e convidá-la a participar do planejamento das atividades e do projeto político pedagógico, juntamente com as crianças, professores e equipe gestora da Instituição. Nesse contexto, a escola considera a família como protagonista do contexto escolar quando:

- I. Convida os familiares para irem à escola nos dias de festas, reuniões, finalização de projetos e comemorações escolares.
- II. Conhece e considera as expectativas das famílias em relação ao trabalho desenvolvido com as crianças.
- III. Esclarece aos pais sobre as normas e regras de funcionamento da escola, a fim de garantir uma boa comunicação entre ambos.

IV. Inclui as famílias nas discussões, tomadas de decisões e planejamento do trabalho a ser realizado.

Está(ão) **CORRETA**(s) a(s) afirmativa(s):

- A) I e II, apenas.
- B) II e IV, apenas.
- C) III apenas.
- D) I e IV, apenas.

15) Segundo Libâneo (2004), o projeto político-pedagógico é um documento que traz os objetivos, as diretrizes e as ações do processo educativo a ser desenvolvido pela escola e expressa os propósitos e expectativas da comunidade escolar. Sendo assim, é **INCORRETO** afirmar que:

- A) A elaboração do projeto político-pedagógico requer a participação dos docentes, alunos, gestores, coordenadores, auxiliares, família, enfim, de todos os envolvidos no processo educativo da escola.
- B) O projeto político-pedagógico revela a cultura da escola, construída a partir dos valores, crenças, concepções e modos de pensar das pessoas que participaram da sua elaboração.
- C) O projeto político-pedagógico é um documento que pode ser utilizado para avaliar o trabalho realizado na escola.
- D) Com a finalização do projeto político-pedagógico encerra-se a etapa de discussões e reflexões em relação ao processo educativo da escola.

16) Conforme Sampaio (2009), “Para uma efetiva implementação do modelo inclusivo na educação, faz-se



necessária uma profunda reorganização escolar, que vai muito além de aceitar crianças deficientes na escola [...]”, sendo necessário que haja também:

- I. Proteção às crianças portadoras de qualquer tipo de deficiência.
- II. Redução do número de alunos por turmas.
- III. Construção de novas dinâmicas educativas.
- IV. Adaptações do espaço físico da sala de aula.
- V. Qualificação profissional dos profissionais.

Estão **CORRETAS** apenas as afirmativas:

- A) I, II e IV.
- B) I, III e IV.
- C) II, III e V.
- D) III, IV e V.

17) Segundo Alves (2011), a Constituição Federal de 1988 e a Lei de Diretrizes e Bases da Educação Nacional (9394/96) representaram um avanço para a Educação Infantil do país, entretanto permaneceram algumas lacunas como:

- I. Não trata da especificidade da formação dos profissionais da Educação Infantil.
- II. Não considera a Educação Infantil como uma etapa importante no desenvolvimento humano.
- III. Dificuldade na obtenção de verbas para essa etapa da educação.
- IV. Ausência de discussão quanto à integração entre creche e pré-escolas.
- V. Não garante à criança o efetivo direito à educação.

São **CORRETAS** as afirmativas:

- A) I, III e IV, apenas.

- B) I, II e V, apenas.
- C) II, IV e V, apenas.
- D) III, IV e V, apenas.

18) A elaboração do projeto político-pedagógico da escola é o início do processo de busca pela qualidade do trabalho educativo. Por isso ele deve:

- A) Ser escrito com linguagens e normas técnicas, visto que será encaminhado a órgãos superiores.
- B) Se restringir às questões pedagógicas que serão implementadas pelos profissionais envolvidos no processo educativo.
- C) Revelar as ideias e concepções de educação, da equipe gestora.
- D) Orientar as ações e as mudanças a serem realizadas no trabalho educativo.

19) De acordo com Leontiev (2010), cada estágio do desenvolvimento psíquico é marcado por uma relação explícita entre a criança e a realidade naquele estágio e por um tipo dominante de atividade, chamada também de atividade principal. Para o autor, a atividade principal se caracteriza pela:

- A) Atividade a qual a criança realiza com mais frequência na escola e dedica a maior parte do tempo.
- B) Atividade a qual a criança é capaz de realizar, individualmente, após orientações dadas pelo professor.
- C) Atividade que governa as mudanças mais importantes nos processos psíquicos e na personalidade da criança.



D) Atividade a qual a criança realiza, individualmente, mesmo sem orientações do professor.

20) De acordo com Vigotski (2010), “um ensino orientado até uma etapa de desenvolvimento já realizado é ineficaz do ponto de vista do desenvolvimento geral da criança [...]”. Sendo assim, é **INCORRETO** afirmar que:

- A) Todo processo de aprendizagem conduz ao desenvolvimento humano.
- B) O desenvolvimento da criança orienta os processos de aprendizagem.
- C) O bom ensino é o que se adianta ao desenvolvimento.
- D) A aprendizagem guia o desenvolvimento das crianças.

LÍNGUA PORTUGUESA

21) “Era a Chapeuzinho Amarelo. Amarelada de medo. Tinha medo de tudo, aquela Chapeuzinho. Já não ria. Em festa, não aparecia. Não subia escada, nem descia. Não estava resfriada, mas tossia. Ouvia conto de fada, e estremecia. Não brincava mais de nada, nem de amarelinha. Tinha medo de trovão. Minhoca, pra ela, era cobra. E nunca apanhava sol, porque tinha medo da sombra.(...) Então vivia parada, deitada, mas sem dormir, com medo de pesadelo. Era a Chapeuzinho Amarelo... (...) E Chapeuzinho Amarelo, de tanto pensar no LOBO, de tanto sonhar com LOBO, de tanto esperar o LOBO, um dia topou com ele (...)Mas o engraçado é que, assim que encontrou o LOBO, a

Chapeuzinho Amarelo foi perdendo aquele medo: o medo do medo do medo do medo que tinha do LOBO. (...)Aliás, ela agora come de tudo, menos sola de sapato. Não tem mais medo de chuva, nem foge de carrapato. Cai, levanta, se machuca, vai à praia, entra no mato, trepa em árvore, rouba fruta, depois joga amarelinha...” (...) Livro : Chapeuzinho Amarelo de Chico Buarque de Holanda .

Neste trecho é possível destacar dois comportamentos distintos da personagem Chapeuzinho Amarelo, um em relação ao seu comportamento cotidiano e outro no que diz respeito ao encontro dela com o Lobo. Ambos identificados no início da narrativa e a partir do momento que Chapeuzinho “...de tanto pensar no LOBO, de tanto sonhar com LOBO, de tanto esperar o LOBO, um dia topou com ele”:

- A) A preguiça, já que a Chapeuzinho amarelo não faz nada. A determinação, pois passou a fazer tudo sem reclamar.
- B) O medo e por esta razão ela não fazia absolutamente nada. A coragem que tomou conta de Chapeuzinho Amarelo quando ela viu o Lobo.
- C) A alegria por poder ficar em casa, longe do Lobo. A tristeza que tomou conta de Chapeuzinho Amarelo quando ela topou com o Lobo.
- D) A angústia de Chapeuzinho Amarelo, que vivia parada, deitada, sem dormir. A felicidade que ela sentiu quando foi à praia.

22) Aponte a alternativa em que o substantivo em destaque foi empregado de forma genérica:

- A) Ele foi considerado um **cidadão** inteligente por todos da escola.



B) Estas belas obras literárias devem-se a um grande escritor, **cidadão** de origem humilde, considerado hoje um homem bem-sucedido.

C) Todo **cidadão** necessita de saúde e habitação.

D) Um **cidadão** de coragem é esse médico.

23) Dos verbos advertir, disfarçar, estender e expor, fazem-se, respectivamente, os substantivos:

A) Advertência, disfarce, extensão, exposição.

B) Advertência, disfarse, extenção, esposição.

C) Advertênsia, disfarce, extensão, expozição.

D) Advertência, disfarce, estenção, esposição.

24) Considerando o emprego da Linguagem Denotativa e da Linguagem Conotativa ; verifique o seu uso nas frases a seguir:

I. Comprei um anel de **ouro**.

II. João nadava em **ouro**.

III. Os dias iam **pingando** lentamente.

IV. Aquela professora sempre tem ideias **brilhantes**.

V. **Quebrei** o vaso.

VI. Ele **quebrou** as regras do jogo da vida.

As palavras em destaque apresentam, respectivamente:

A) Denotação; Denotação; Denotação; Conotação; Denotação; Denotação;

B) Conotação; Conotação; Denotação; Conotação; Denotação; Denotação; Conotação.

C) Denotação; Conotação; Conotação; Conotação; Denotação; Denotação.

D) Denotação; Conotação; Conotação; Denotação; Conotação; Denotação.

25) Indique a opção que preenche **CORRETAMENTE** as lacunas das frases abaixo:

I. Aquela moça não _____ de pensar no belo rapaz que ela amou.

II. As palavras daquele escritor _____ de algum provérbio chinês.

III. Eles ficaram tão desorientados que não sabiam onde _____ o objeto quebrado.

A) Para – provém – por.

B) Para – provêm – pôr.

C) Para – provém – pôr.

D) Para – proveem – pôr.

26) “Todo conhecimento científico contém, em seus fundamentos, uma mitologia. Para muitos, **mitologia** é mera fantasia, enquanto o **conhecimento científico** se constitui em fala de quem pesquisou muito.”

Na passagem acima, os pronomes que substituem, respectivamente, os termos sublinhados sem que haja alteração de sentido são:

A) esta/aquele.

B) aquela/este.

C) essa/aquele.

D) aquela/esse.

27) “ Observando a **réstia** de longe é **impossível** dizer se poderei usá-la” As expressões **réstia** e **impossível** são acentuadas, respectivamente, pelas seguintes regras de acentuação:



- A) Ambas são paroxítonas.
- B) Paroxítona terminada em ditongo e paroxítona terminada em "l".
- C) Ambas são proparoxítonas.
- D) Proparoxítona e paroxítona terminada em "el".

MATEMÁTICA

28) Os professores da Escola Infantil Caracol marcaram um encontro de confraternização em um Café. Esse Café oferece as seguintes opções aos clientes para montar o lanche:

| | | | |
|---|---|---------------------------------------|--|
| 03 tipos de saladas (Alface; tomate; rúcula). | 04 tipos de patês (Frango; atum; salsicha; sardinha). | 02 tipos de pães (Francês; italiano). | 04 tipos de frios (Presunto, salame, peito de peru, queijo prato). |
|---|---|---------------------------------------|--|

Se cada professor quiser montar seu lanche com apenas 01 ingrediente de cada tipo, o número de formas diferentes que poderá montar seu lanche será de:

- A) 80.
- B) 40.
- C) 15.
- D) 96.

29) Uma mãe de aluno, da Educação Infantil de uma escola Municipal, comprou 04 camisetas de uniforme para seu filho e pagou R\$ 160,00. Quanto ela pagaria se comprasse 07 camisetas do mesmo tipo e preço?

- A) R\$ 540,00.
- B) R\$ 280,00.
- C) R\$ 300,00.
- D) R\$ 240,00.

30) Os professores da Escola de Educação Infantil Cora Coralina precisam escrever um relatório sobre seus alunos. A escola possui 10 professores trabalhando 06 horas por dia nesse relatório que será entregue à Secretaria Municipal de Educação. Esses professores solicitaram 04 dias para terminarem o relatório.

Porém a direção da escola solicitou a 06 professores que trabalhassem 08 horas por dia para o término desse relatório. Em quantos dias os professores terminarão esse relatório?

- A) 10 dias.
- B) 15 dias.
- C) 05 dias.
- D) 09 dias.

31) A Escola de Educação Infantil Pequeno Príncipe possui cozinha, refeitório, lavanderia, banheiros, salas de aulas e demais dependências que são utilizadas para atender crianças em período integral. Assim, o chuveiro e as lâmpadas consomem 70% da energia elétrica da escola. Sabendo que a conta de energia elétrica da escola é de R\$ 450,00, podemos dizer que os demais aparelhos elétricos dessa escola consomem:

- A) R\$ 200,00.
- B) R\$ 50,00.
- C) R\$ 300,00.
- D) R\$ 135,00.

32) Um Curso de Especialização em Educação Especial custava à vista R\$ 2400,00. Porém, o Professor Antônio pagou mensalmente, pelo período de 1 ano, o financiamento desse curso, a uma taxa de juros simples de 1,8 a.m. Qual o valor total pago pelo curso? Qual o valor dos juros cobrados?

- A) Juros de: R\$ 518,40; total do curso: R\$ 2918,40.



- B)** Juros de: R\$ 600,00; total do curso: R\$ 3000,00.
C) Juros de: R\$ 500,40; total do curso: R\$ 2900,00.
D) Juros de: R\$ 400, 50; total do curso: R\$ 2800,50.

33) Marcelo é funcionário da Escola de Educação Infantil Carlos Gomes e tinha que dividir um certo número de lápis por 4, mas se confundiu e multiplicou-os por 4. Contudo, obteve 150 unidades a mais do que deveria ter encontrado. O número de lápis que Marcelo deveria ter dividido por 4 era de:

- A)** 60.
B) 40.
C) 100.
D) 15.

34) Em um encontro de confraternização entre Professores e Funcionários da Escola de Educação Infantil Cecília Meireles, a razão entre o número de professores e o número de funcionários que compareceram foi de $\frac{9}{5}$ (nove quintos). Se nesse encontro compareceram 30 funcionários, o total de pessoas que compareceram, entre professores e funcionários, foi de?

- A)** 116 pessoas.
B) 30 pessoas.
C) 84 pessoas.
D) 65 pessoas.

ATUALIDADES

35) A imprensa nacional e local vem noticiando o constante crescimento de uma doença e o seu combate pelas autoridades de saúde por grande parte do Brasil e, particularmente no município de Bauru. Ela é transmitida através de um inseto voador e provoca dores de cabeça e pelo corpo, febre alta e tremores entre outros sintomas que,

em alguns casos podem até provocar a morte da pessoa infectada. A doença de que se fala é:

- A)** Leishmaniose.
B) Raiva.
C) Dengue.
D) Esquistossomose.

36) Uma grave consequência da crise econômica brasileira vivenciada nos últimos meses é sentida atualmente devido à queda nas vendas do comércio, ao retorno da inflação e à desvalorização do Real e afeta diretamente milhões de lares por todo o país. Está-se falando sobre:

- A)** As greves nas universidades federais.
B) O desemprego em diversos setores.
C) A chegada de refugiados estrangeiros.
D) A operação Lava Jato.

37) Um determinado país do continente europeu vem sendo notícia nos principais jornais do mundo por conta de sua dívida externa e de sua dificuldade em saldá-la junto aos organismos financeiros internacionais. O seu atual governo vem tentando contornar a situação com diversas ações internas na busca de evitar a aplicação de medias austeras impostas por seus credores sobre sua população. A que país refere-se o texto?

- A)** Espanha.
B) Portugal.
C) Grécia.
D) Reino Unido.

38) A cidade de Bauru foi agraciada recentemente com uma premiação concedida a três jovens estudantes por terem se destacado em um torneio internacional em sua categoria de



preparação profissional, sendo que um deles obteve a primeira colocação. A instituição da qual os jovens são representantes é:

- A) SESC – Serviço Social do Comércio.
- B) CIESP – Centro das Indústrias do Estado de São Paulo.
- C) SESI – Serviço Social da Indústria.
- D) SENAI – Serviço Nacional de Aprendizagem Industrial.

39) Uma escola estadual localizada em Bauru foi a melhor colocada da rede pública do interior de São Paulo, com exceção das instituições de ensino técnico, no Exame Nacional do Ensino Médio – ENEM, ficando abaixo apenas de uma escola da capital. A escola de que se fala é:

- A) Escola Estadual Dr. Luiz Zuiani.
- B) Escola Estadual Vera Campagnani.
- C) Escola Estadual Stela Machado.
- D) Escola Estadual Professor Eduardo Velho Filho.

40) O uso de uma tecnologia recente e muito útil de comunicação vem crescendo assustadoramente em todas as camadas da sociedade, principalmente entre os jovens e adolescentes. O fator preocupante, porém, é que certas pessoas tornam-se dependentes de tal tecnologia a ponto de não conseguirem se concentrar em outras atividades como os estudos, o trabalho e até mesmo os relacionamentos pessoais, fato que chegou a gerar até especialidades em clínicas de psicologia para o atendimento do que se tornou uma verdadeira epidemia. A tecnologia a que se refere o texto é:

- A) A internet de banda larga.
- B) O notebook.
- C) O netbook.
- D) O smartphone.

LEGISLAÇÃO

41) Segundo o artigo 13 da lei 9.394 de 1996, é incumbência dos docentes, dentre outras:

- I. Participar da elaboração da proposta pedagógica do estabelecimento de ensino.
- II. Estabelecer estratégias de recuperação, exclusivamente para os alunos de menor nível sócio e econômico.
- III. Colaborar com as atividades de articulação da escola com as famílias e a comunidade.

Das afirmativas anteriores estão **CORRETAS**:

- A) I e II, apenas.
- B) I e III, apenas.
- C) II e III, apenas.
- D) I, II e III.

42) Nesta questão há 03 frases relacionadas ao Estatuto da Criança e do Adolescente (lei 8.069/1990). Analise-as, classificando-as em V (Verdadeiras) ou F (Falsas).

- I. () É dever do Estado assegurar à criança e ao adolescente, ensino fundamental obrigatório e gratuito, inclusive para os que a ele não tiveram acesso na idade própria.
- II. () É ainda dever do Estado assegurar a oferta de ensino noturno regular, adequado às condições do adolescente trabalhador;
- III. () É também dever do Estado assegurar o acesso aos níveis mais elevados do ensino, da pesquisa e da



criação artística, segundo a capacidade de cada um.

Assinale a alternativa que apresenta a classificação correta das afirmações, de acordo com a referida lei, observada a ordem de cima para baixo.

- A) F; F; F.
- B) V; V; V.
- C) V; F; V.
- D) V; F; F.

43) De acordo com o que dispõe a Constituição Federal de 1988 no tocante aos recursos públicos, prevê-se que eles serão destinados às escolas públicas, podendo ser dirigidos a escolas comunitárias, confessionais ou filantrópicas, definidas em lei, desde que:

- I. Comproven finalidade não lucrativa e apliquem seus excedentes financeiros em educação.
- II. Assegurem a destinação de seu patrimônio a outra escola comunitária, filantrópica ou confessional, ou ao Poder Público, no caso de encerramento de suas atividades.
- III. Ofereçam bolsa de estudos para os alunos que não desejarem estudar em escolas públicas.

Das afirmativas anteriores, estão

CORRETAS:

- A) I e II, apenas.
- B) I e III, apenas.
- C) II e III, apenas
- D) I, II e III.

44) Segundo o que dispõe a lei 9.394/1996 no tocante a avaliação dos alunos na educação infantil, é **CORRETO** afirmar que:

A) A partir da pré escola deverá haver provas escritas com o intuito de se verificar o desenvolvimento da

criança e sua prontidão ou não para ingresso no 1º ano.

B) Na passagem da pré escola para o 1º ano do ensino fundamental deverá haver exame com prova escrita ao final do ano, para verificar a prontidão da criança.

C) Ocorrerá mediante acompanhamento e registros feito pelo professor sobre o desenvolvimento da criança.

D) Além de registros realizados pelo professor, deverá haver provas escritas, bimestrais, a partir dos 05 (quatro) anos de idade.

45) Segundo a lei municipal de Bauru nº 5.999/2.010, a progressão é a evolução funcional do profissional na carreira, de forma horizontal, de um internível para o subsequente e poderá ser conquistada após a avaliação de estágio probatório das seguintes formas:

- I. Progressão por Mérito Profissional (PMP), em razão do resultado da avaliação de desempenho e estágio probatório favorável dentro da classe na qual o servidor estiver enquadrado.
- II. Progressão por Qualificação Profissional (PQP), em razão de apresentação de títulos ou cursos, dentro da classe em que o servidor estiver enquadrado.
- III. Participação, com aprovação em prova de mérito bianual.

Das afirmativas anteriores, estão

CORRETAS:

- A) I e II, apenas.
- B) I e III, apenas.
- C) II e III, apenas.
- D) I, II e III.

46) A educação infantil, _____ da educação básica, é oferecida em creches e pré escolas, as quais se caracterizam como espaços



institucionais não domésticos que constituem estabelecimentos educacionais públicos ou privados que educam e cuidam de crianças de _____ de idade no período diurno, em jornada integral ou parcial. Assinale a alternativa seguinte que preenche corretamente as lacunas do texto anterior.

- A) Segunda etapa; 4 e 5 anos.
- B) Primeira etapa; 0 a 5 anos.
- C) Primeira etapa; 0 a 3 anos.
- D) Segunda etapa; 0 a 6 anos.

47) De acordo com a lei 9394/96, para a organização da educação infantil há algumas regras comuns. A seguir, temos três afirmativas a respeito delas. Analise-as, classificando-as em V (Verdadeiras) ou F (Falsas).

- I. () Carga horária mínima anual de 600 (seiscentas) horas, distribuída por um mínimo de 200 (duzentos) dias de trabalho educacional.
- II. () Atendimento à criança de, no mínimo, 4 (quatro) horas diárias para o turno parcial e de 7 (sete) horas para a jornada integral.
- III. () Controle de frequência pela instituição de educação pré-escolar, exigida a frequência mínima de 60% (sessenta por cento) do total de horas.

Assinale a alternativa que apresenta a classificação **CORRETA** das afirmações anteriores, observada a ordem de cima para baixo.

- A) V; V; V.
- B) F; V; V.
- C) V; F; V.
- D) F; F; F.

48) Nesta questão há 03 frases relacionadas às diferentes concepções que se têm sobre a criança. Analise-as, classificando-as em V (verdadeira) ou F (falsa).

- I. () A criança como todo ser humano, é um sujeito social e histórico e faz parte de uma organização familiar que está inserida em uma sociedade, com uma determinada cultura, em um determinado momento histórico.
- II. () A criança é profundamente marcada pelo meio social em que se desenvolve, mas também o marca.
- III. () A criança tem na família, biológica ou não, um ponto de referência fundamental, apesar da multiplicidade de interações sociais que estabelece com outras instituições sociais.

Assinale a alternativa que apresenta a classificação **CORRETA** das afirmações, de acordo com o que está disposto nos referenciais curriculares nacional para a educação infantil, observada a ordem de cima para baixo.

- A) F; F; F.
- B) F; V; V.
- C) V; F; V.
- D) V; V; V.

49) De acordo com a Resolução CNE/CEB nº 2/2001 que instituiu diretrizes nacionais para a educação especial na educação básica, as escolas da rede regular de ensino devem prever e prover na organização de suas classes comuns:

- A) Reunião dos alunos com necessidades educacionais especiais em menor número de salas de aula, para facilitar o trabalho docente.
- B) Organização de atividades diferenciadas pelos coordenadores pedagógicos das escolas, para evitar que o aluno deficiente intelectual fique ocioso em sala de aula.
- C) Obrigação da presença dos responsáveis pelos alunos com múltiplas deficiências, nas atividades diárias em sala de aula.



D) Professores das classes comuns e da educação especial, capacitados e especializados, respectivamente, para o atendimento às necessidades educacionais dos alunos.

50) A existência de um ambiente acolhedor na educação infantil significa:

A) Eliminar os conflitos, disputas e divergências presentes nas interações sociais.

B) Oferecimento de elementos afetivos e de linguagem para que as crianças aprendam a conviver, buscando as soluções mais adequadas para as situações com as quais se defrontam diariamente.

C) Permissão aos pais ou responsáveis pelas crianças, ao acesso irrestrito às dependências da escola nos horários regulares de aulas.

D) Obrigatoriedade dos professores serem auxiliados por monitores nas brincadeiras diárias, independente do número de crianças matriculadas em cada turma.



PREFEITURA MUNICIPAL DE BAURU
Secretaria Municipal de Administração
Departamento de Recursos Humanos