



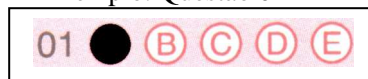
PROVA OBJETIVA
ESPECIALISTA EM EDUCAÇÃO ADJUNTO – PROFESSOR SUBSTITUTO DE EDUCAÇÃO
BÁSICA FUNDAMENTAL – 6º AO 9º ANO - CIÊNCIAS

NOME: _____
Nº INSCR. _____

INSTRUÇÕES

- 1- Preencha com caneta e de maneira legível os dados de **IDENTIFICAÇÃO** solicitados no Caderno de Prova (Nome Completo e Número de Inscrição) e assine o Cartão de Resposta.
- 2- Verifique se a sequência da numeração das folhas do Caderno de Prova está correta (14 páginas). **Após a orientação do fiscal sobre a conferência da prova, este não será substituído sob qualquer alegação.**
- 3- A **PROVA OBJETIVA** contém **50 (cinquenta)** questões objetivas, com **04 (quatro) alternativas (A, B, C e D)**, valendo **1,80 (um ponto e oitenta décimos)** cada, devendo o candidato obter no **mínimo 60% de acerto** para ser aprovado.
- 4- No Cartão de Respostas, as questões estão representadas pelos seus respectivos números. Preencha, **FORTEMENTE**, com caneta esferográfica (tinta azul ou preta), toda a opção de sua escolha, sem ultrapassar as bordas. Conforme modelo abaixo.

Exemplo: Questão 01 - A



- 5- O **Cartão de Resposta** será o **único documento válido para correção** e **NÃO** será substituído em hipótese alguma, salvo se detectado erro ocasionado pela coordenação do Concurso.
- 6- **NÃO RASURE** o Cartão de Resposta e **NÃO MARQUE MAIS DE UMA ALTERNATIVA**, caso contrário, o cartão ou a questão poderão ser **ANULADOS**. Evite deixar questões sem respostas.
- 7- Para o correto preenchimento do Cartão de Resposta aguarde a orientação do fiscal.
- 8- Não faça perguntas aos examinadores, a interpretação das questões faz parte da Prova.
- 9- No decorrer da Prova não será permitida qualquer espécie de consulta bem como qualquer comunicação externa e interna e entre os candidatos.
- 10- A Prova terá duração de **03 (três) horas** e ao terminá-la entregue ao fiscal o Caderno de Prova completo, juntamente com o Cartão de Resposta.
- 11- A saída de sala só poderá ocorrer depois de decorrida 01 (uma) hora de início da prova. A não observância desta exigência acarretará a exclusão do Concurso.
- 12- O candidato que permanecer na sala de prova até 01 (uma) hora antes de seu término, poderá levar consigo o Caderno de Prova.
- 13- O gabarito será publicado no dia **29/09/2015**, e o resultado da **PROVA OBJETIVA** a partir do dia **27/10/2015** no Diário Oficial de Bauru.

01		26	
02		27	
03		28	
04		29	
05		30	
06		31	
07		32	
08		33	
09		34	
10		35	
11		36	
12		37	
13		38	
14		39	
15		40	
16		41	
17		42	
18		43	
19		44	
20		45	
21		46	
22		47	
23		48	
24		49	
25		50	



PREFEITURA MUNICIPAL DE BAURU
Secretaria Municipal de Administração
Departamento de Recursos Humanos



Prefeitura Municipal de Bauru

**Concurso Público para o Cargo de Especialista em Educação Adjunto –
PROFESSOR SUBSTITUTO DE EDUCAÇÃO BÁSICA FUNDAMENTAL – 6º
AO 9º ANO – CIÊNCIAS**

CONHECIMENTOS ESPECÍFICOS

01) A Terra primitiva era bastante distinta do que é hoje. A intensa atividade vulcânica, com seu derramamento constante de lava e posterior esfriamento foram originando rochas que, aos poucos, foram sendo desgastadas por ação da chuva, do vento, essencialmente, quebrando-as em pequenos grãos. O nome dado ao processo de desintegração das rochas é:

- A) Intemperismo.
- B) Sedimentação.
- C) Fosforilação.
- D) Compactação.

02) “As minhocas são importantíssimas para a fertilidade do solo. Ao abrirem caminho, elas comem terras e restos vegetais, construindo túneis, e tornam o solo mais poroso e arejado. Com isso, facilitam a circulação de ar e permitem que a água se infiltre melhor. E, assim, as raízes das plantas conseguem oxigênio e água mais facilmente. Além disso, as fezes das minhocas servem de adubo para o solo, diminuindo a necessidade de adubo químico. Esse tipo de solo é denominado:

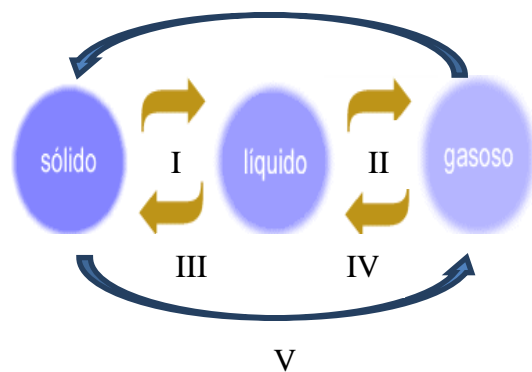
- A) Arenoso.
- B) Argiloso.
- C) Poroso.
- D) Humífero.

03) O Brasil produz cerca de 240 mil toneladas de lixo por dia. Mais da metade disso é lixo doméstico – restos

ou resíduos sólidos inúteis ou indesejáveis pelo ser humano. Se não receber tratamento e destino adequados o lixo pode poluir e contaminar o solo e os ambientes aquáticos. O destino desse lixo é feito de várias maneiras distintas. Um deles é a **biodigestão**, processo bastante vantajoso, pois por meio dela:

- A) O lixo é amassado, espalhado e compactado, o que impede a contaminação do solo.
- B) Os organismos que causam doenças são destruídos.
- C) Há a produção de uma mistura de gases combustíveis e fertilizantes.
- D) Pode haver o reaproveitamento de certos materiais do lixo.

04) Observe a imagem abaixo e assinale a alternativa que representa, corretamente, o nome dado a cada mudança de estado físico, representado pelos números romanos.



- A) Fusão, condensação, vaporização, solidificação, sublimação.
- B) Solidificação, condensação, fusão, vaporização, sublimação.



- C) Liquefação, gaseificação, solidificação, condensação, sublimação.
D) Fusão, vaporização, solidificação, condensação, sublimação.

05) Complete o texto abaixo com as palavras que estão dispostas sequencialmente nas alternativas, de modo que torne as afirmativas verdadeiras.

Uma sensação estranha na orelha

Quando viajamos para lugares de altitude mais elevada, temos uma sensação estranha nas orelhas. À medida que subimos uma serra, por exemplo, a pressão de dentro da orelha fica _____ que a pressão atmosférica, e uma membrana fina, a membrana timpânica, é empurrada levemente para fora. Isso pode causar certo desconforto e prejudicar um pouco a audição, pois a membrana passa a não transmitir direito o som. Como há uma abertura na garganta que se comunica por um canal (a tuba auditiva) com a parte interna da orelha, aos poucos o ar entra e equilibra as pressões. Para acelerar a entrada de ar, basta engolir um pouco de saliva. Desse modo a passagem do ar pelo canal _____ um pouco mais e a posição da membrana timpânica volta ao normal. Quando descemos a serra, a pressão atmosférica fica _____ que a pressão dentro da orelha, e a membrana timpânica é empurrada para _____. Depois de algum tempo as pressões se igualam em decorrência da _____ de ar pela tuba auditiva, e a membrana volta à posição normal.

(GEWANDSZNAJDER, Fernando.
Projeto Teláris: Ciências. São Paulo: Ática, 2012)

- A) Maior – diminui – maior – fora – saída.
B) Maior – aumenta – maior – dentro – entrada.
C) Menor – aumenta – maior – dentro – entrada.
D) Menor – diminui – maior – fora – saída.

06) Todos os seres vivos têm origem em outro ser vivo. Desde o seu aparecimento eles se desenvolvem, crescem, se reproduzem e morrem. É o que denominamos de ciclo vital. Há uma grande diversidade de seres vivos em nosso planeta, cada qual com as suas especificidades. Eles estão distribuídos em 5 reinos: Monera, Protista, Fungi, Plantae e Animal. Porém, alguns autores denominam vírus como sendo um micro-organismo. Os vírus não podem ser considerados seres vivos porque **não**:

- A) se reproduzem sexualmente.
B) evoluem.
C) possuem células.
D) possuem DNA.

07) Animais invertebrados que apresentam como características: simetria bilateral na fase larval e radial no adulto, celomados, triblásticos e presença de canais radiais, podem ser incluídos no Filo dos:

- A) Equinodermos.
B) Moluscos.
C) Artrópodes.
D) Nematóides.

08) A maioria dos mamíferos é vivípara. Neles, a fecundação é sempre interna: os filhotes se desenvolvem e se nutrem dentro do útero materno. O embrião retira o alimento e o oxigênio



da mãe por meio de um órgão chamado placenta. A placenta comunica-se com o embrião pelo cordão umbilical. O embrião humano fica abrigado no útero, mergulhado no líquido amniótico, que o protege de possíveis choques provocados pelos movimentos da mãe. A membrana que abriga esse líquido também é um anexo embrionário. O nome dela é:

- A) Âmnio.
- B) Córion.
- C) Plasmalema.
- D) Alantoide.

09) Leia o trecho abaixo e assinale a alternativa que responda a seguinte questão: que método profilático é eficaz no combate às doenças causadas pelo verme citado no texto?

Dupla Humilhação

*Humilhação dessas lombrigas /
humilhação de confessá-las[...]*

*O que é pior: mínimo verme / quinze
centímetros modestos*

*[...] / enquanto Zé, rival na escola
[...] / ele expeliu entre ohs! e ahs! [...] /
formidável tênia porcina: / a solitária
de três metros.*

*(ANDRADE, Carlos Drummond de.
Alguma poesia. Rio de Janeiro: Record,
2001)*

- A) Uso de telas em janelas e portas.
- B) Combate ao mosquito transmissor.
- C) Combate ao caramujo hospedeiro.
- D) Saneamento básico.

10) O Reino Vegetal é composto por vários grupos distintos, cuja principal característica é a presença de clorofila e a capacidade fotossintética para a produção de seu próprio alimento. As pteridófitas, representadas pelas samambaias e avencas, são bastante

conhecidas e muito utilizadas como plantas ornamentais. Abaixo há 3 afirmações sobre as pteridófitas.

I - O indivíduo adulto corresponde ao esporófito.

II - O protalo corresponde ao gametófito.

III - Dentre os representantes há espécies que podem atingir vários metros de altura.

Estão **CORRETAS** as afirmações:

- A) I, somente.
- B) II, somente.
- C) III, somente.
- D) I, II e III.

11) Leia o texto abaixo e responda o que se pede.

A biodiversidade ameaçada

Uma das maiores preocupações ecológicas de nossa época é a destruição da biodiversidade, isto é, a variedade de seres vivos de determinado lugar ou do planeta como um todo.

Analisando as espécies endêmicas, ou seja, as espécies que existem apenas em determinado local, o Brasil ocupa o primeiro lugar em relação ao número de mamíferos, peixes de água doce e plantas, além de possuir cerca de 20% das espécies de aves do mundo.

No entanto, essa biodiversidade está ameaçada pela destruição de habitats, pela caça e pesca sem controle, pela poluição e pelos desequilíbrios ecológicos e pelo tráfico de animais silvestres [...].

*(GEWANDSZNAJDER, Fernando.
Projeto Teláris: Ciências. São Paulo:
Ática, 2012)*



Assinale a alternativa que ofereça uma razão para se preservar a biodiversidade.

- A) Manter o equilíbrio populacional de decompositores no ambiente.
- B) Manter o equilíbrio de espécies exóticas no ecossistema.
- C) Manter a competição entre os vegetais e a predação entre os animais.
- D) Manutenção de muitas substâncias químicas que poderiam ser potencialmente usadas na fabricação de medicamentos.

12) O nascimento de um filho traz muitas responsabilidades, para as quais o casal nem sempre está preparado. Isso é comum principalmente entre os adolescentes, que devem se lembrar de que a gravidez e os cuidados com o bebê vão ocupar parte do tempo que eles poderiam dedicar aos estudos ou ao início da carreira profissional. Há vários métodos para evitar a gravidez, mas antes o casal deve consultar um médico, pois alguns podem trazer riscos à saúde. Um dos métodos bastante utilizado é a chamada **pílula combinada**, que contém hormônios sintéticos semelhantes ao estrogênio e à progesterona, produzidos pelos ovários. A sua eficácia dá-se porque:

- A) Impede a ovulação.
- B) Aumenta o nível de estrogênio e progesterona, o que faz com que a gravidez não ocorra.
- C) Promove a menstruação, o que faz com que o possível ovo possa ser eliminado.
- D) Age como espermicida.

13) Observe as seguintes associações realizadas a respeito da Matéria:

I - Massa tem relação com a medida da inércia e da quantidade de matéria.

II - Extensão se relaciona com a capacidade da matéria ocupar lugar no espaço.

III - Compressibilidade diz respeito à possibilidade de divisão em partes menores.

Estão **CORRETAS** as afirmativas:

- A) I e II, somente.
- B) I e III, somente.
- C) I, II e III.
- D) Somente I.

14) Sabe-se que as substâncias podem se apresentar de forma pura ou misturada e, também, que as misturas podem ser homogêneas ou heterogêneas. Um exemplo clássico de substância pura é a água e, de uma mistura, é a água e o sal (cloreto de sódio). Pergunta-se: como identificar em qual copo está apenas água e em qual copo está água com sal (cloreto de sódio)? Lembre-se: não se pode provar, cheirar ou ingerir quaisquer substâncias químicas desconhecidas ou tóxicas!!!

- A) Usa-se o conhecimento das propriedades atômicas.
- B) Usa-se o conhecimento das propriedades específicas da matéria.
- C) Usa-se o método da decantação.
- D) Usa-se o método da centrifugação.

15) Todos os mamíferos, até mesmo os aquáticos, possuem pulmões. É por meio da respiração (inspiração e expiração) que os animais conseguem obter a energia contida no ATP necessária para o metabolismo orgânico. Assinale a alternativa que contém a ordem correta dos órgãos pelos quais o ar atmosférico passa durante a inspiração.



- A) Fossas nasais ou boca, laringe, faringe, traqueia, esôfago, brônquios, bronquíolos e alvéolos pulmonares.
- B) Fossas nasais ou boca, faringe, laringe, traqueia, brônquios, bronquíolos e alvéolos pulmonares.
- C) Fossas nasais ou boca, faringe, esôfago, traqueia, bronquíolos, brônquios e alvéolos pulmonares.
- D) Fossas nasais ou boca, faringe, laringe, esôfago, brônquios, bronquíolos e alvéolos pulmonares.

16) Os seres vivos são formados por compostos orgânicos e inorgânicos. Dentre os orgânicos destacam-se os carboidratos, as proteínas, os lipídeos e os ácidos nucleicos. Já entre os inorgânicos estão aqueles que participam dos impulsos elétricos; os que facilitam a quebra de ATP para que ocorra a contração muscular; aqueles que constituem a molécula fotossintetizante, entre outros. O elemento necessário para formação da hemoglobina – ligado ao transporte de gases respiratórios é:

- A) Cloro.
- B) Sódio.
- C) Potássio.
- D) Ferro.

17) Um carro com o motor ligado, dentro de uma garagem fechada, pode provocar a morte de uma pessoa em poucos minutos. Escolha a opção que melhor explique esse fato:

- A) O monóxido de carbono eliminado pelo escapamento combina-se com o sangue da pessoa, formando a carbohemoglobina, impedindo o transporte de oxigênio.
- B) O monóxido de carbono eliminado pelo escapamento combina-se com o sangue da pessoa, formando a

carboxihemoglobina, impedindo o transporte de oxigênio.

C) Os gases eliminados pelo escapamento tem o poder de destruir parcialmente a hemoglobina do sangue, fazendo com que haja prejuízo no transporte de gases respiratórios.

D) Os gases eliminados pelo escapamento concentram-se nos pulmões e impede a realização da hematose (trocas gasosas).

18) Milhões de toneladas de produtos são lançados diariamente na atmosfera pelas chaminés das fábricas e pelos escapamentos dos veículos. São gases e partículas sólidas originadas da queima de combustíveis fósseis, da queima de lenha e álcool das queimadas de florestas e matas. É muito importante que a sociedade adote medidas que possam reduzir a poluição do ar. Assinale a alternativa que contenha uma medida capaz de amenizar esse problema:

- A) Aplicar multas mais severas em condutores de ônibus, caminhões ou veículos movidos a *diesel*.
- B) Reduzir a fabricação de veículos populares.
- C) Diminuir o uso de combustíveis fósseis.
- D) Incentivar o uso de hidrelétricas como forma de energia não poluente.

19) Em alguns locais do Brasil, onde pessoas tomam banho ou nadam em determinadas lagoas (lagoas de cocó), é comum ouvir a expressão: “Se nadou e depois coçou, é porque pegou”. Ela diz respeito à que doença?

- A) Teníase.
- B) Varicela.
- C) Esquistossomose.
- D) Lombriga.



20) Segundo os botânicos, o termo popular **fruta** indica as partes comestíveis da flor, de sabor agradável, adocicado, mas que nem sempre correspondem ao desenvolvimento do ovário. Algumas vezes têm origem em outras partes da flor, as quais se tornam carnosas e suculentas depois da fecundação. Nesse caso, para a Biologia, eles não são frutos verdadeiros e, por isso, recebem o nome de pseudofrutos. Dentre as opções abaixo, assinale a que apresente um fruto verdadeiro (originado a partir do desenvolvimento do ovário):

- A) Figo.
- B) Maçã.
- C) Maracujá.
- D) Caju.

**CONHECIMENTOS GERAIS DA
EDUCAÇÃO**

21) No Brasil o índice de participação das famílias na escola é ainda muito pequeno. Isto ocorre por que:

- I - A maioria das famílias é desestruturada e não se preocupa com a escolarização dos filhos.
- II - Nem sempre as escolas propiciam os espaços necessários para participação das famílias.
- III - Os pais em sua maioria são analfabetos ou semi-alfabetizados e não têm condições de participar das reuniões nas escolas.
- IV - Muitos gestores e professores não acreditam que a participação das famílias na escola é necessária.

Assinale a alternativa **CORRETA**:

- A) Apenas as afirmações I e III estão corretas.
- B) Apenas as afirmações II e IV estão corretas.

C) Apenas as afirmações I e II estão corretas.

D) Apenas as afirmações III e IV estão corretas.

22) Leia as afirmações abaixo e analise quais apresentam medidas adequadas para a melhoria das relações entre escolas e famílias.

I - Instituir novas formas de comunicação e constituir um ambiente propício a processos de valorização mútua.

II - Gestores, professores, funcionários escolares e famílias pensam, sentem e se comportam de modos diferentes e essas diferenças e os conflitos delas decorrentes devem ser eliminados;

III - A escola precisa exigir que as famílias eduquem seus filhos adequadamente para que eles possam ter uma escolarização de sucesso.

IV - A aproximação entre escolas e famílias deve se dar por meio do diálogo permanente, diário e incansável, capaz de produzir novos sentidos e sentimentos compartilhados no interior de relações humanizadoras.

Assinale a alternativa **CORRETA**:

A) Apenas as afirmações I e IV estão corretas.

B) Apenas as afirmações I, II e IV estão corretas.

C) Apenas as afirmações I, II e III estão corretas.

D) Apenas as afirmações II, III e IV estão corretas.

23) Tendo como referência a construção de uma gestão democrática no interior das escolas prevista nos planos nacional e municipal de educação, leia as afirmações abaixo e



analise quais afirmações são compatíveis com esse objetivo:

I - A escola só deve convidar os pais ou responsáveis para irem à escola quando seus filhos estão apresentando problemas de comportamento e para que colaborem em festas ou outros projetos desenvolvidos pela escola.

II - A escola deve convidar os pais para irem à escola para exigir que ajudem as crianças na resolução de problemas de aprendizagem.

III - A escola deve convidar os pais para irem à escola para participarem de reuniões convocadas por professores.

IV - A escola deve convidar os pais para irem à escola para participarem de reuniões da APM.

V - A escola deve convidar os pais para irem à escola para participarem de reuniões dos Conselhos Escolares.

VI - A escola deve estar permanentemente de portas abertas para as famílias e comunidade.

VII - A escola deve convidar os pais para irem à escola para participarem de palestras que tenham por objetivo ensiná-los as melhores formas de educarem seus filhos.

Assinale a alternativa **CORRETA**:

A) Apenas as afirmações I, II, III e VII estão corretas.

B) Apenas as afirmações I, III, VI e VII estão corretas.

C) Apenas as afirmações II, III, IV e VI e estão corretas.

D) Apenas as afirmações III, IV, V e VI estão corretas.

24) Para Lev Vigotski o desenvolvimento humano é:

A) um fenômeno que ocorre de forma natural e previsível, uma vez que os indivíduos se desenvolvem

principalmente em função de processos de origem biológica.

B) um fenômeno que ocorre por etapas, visto que as aptidões e características, especificamente humanas, são transmitidas de uma geração a outra hereditariamente.

C) um fenômeno produzido historicamente nas relações que o indivíduo estabelece com outros homens por meio de processos de objetivação e apropriação da cultura.

D) um fenômeno individual que é determinado pela dimensão biológica, mas influenciado pelas características peculiares de cada família e cada indivíduo.

25) Tomando como referência a teoria de Lev Vigotski sobre as relações entre ensino, aprendizagem e desenvolvimento intelectual na idade escolar, assinale a alternativa **CORRETA**:

A) A aprendizagem é independente do desenvolvimento e por este motivo os professores devem ensinar os conteúdos esperados para cada série.

B) a aprendizagem depende do desenvolvimento e por este motivo os professores devem ensinar de acordo com o desenvolvimento já conquistado pelos alunos, tomando o cuidado para não ultrapassá-lo.

C) a aprendizagem produz desenvolvimento e por este motivo os professores devem dirigir o ensino para as funções psicológicas superiores que se encontram em desenvolvimento.

D) O professor não deve interferir no desenvolvimento psicológico e cultural de seus alunos.

26) Leia as afirmações abaixo e assinale a alternativa **CORRETA**:



A) Para a Pedagogia Histórico-Crítica o papel da educação é o de possibilitar que o aluno se aproxime o mais possível dos ideais universais de desenvolvimento.

B) Para a Pedagogia Histórico-Crítica o papel da educação é o de produzir em cada indivíduo singular a humanidade que foi produzida pelo conjunto dos homens ao longo da história.

C) Para a Pedagogia Histórico-Crítica o papel da educação é o de respeitar as diferenças naturais entre os alunos, facilitando o pleno desenvolvimento de suas potencialidades.

D) Para a Pedagogia Histórico-Crítica o papel da educação é o de ensinar os alunos de acordo com os princípios da cultura dominante para que eles possam se adaptar melhor à sociedade.

27) Leia as afirmações abaixo e analise quais são compatíveis com as formulações teóricas desenvolvidas por Demerval Saviani no que refere ao tema das relações entre educação e sociedade:

I - As teorias liberais consideram a educação autônoma em relação à sociedade.

II - A teoria histórico-crítica considera a educação como uma atividade mediadora que se insere de forma dialética e contraditória na organização social.

III - As teorias materialistas consideram a educação como espaço de reprodução da estrutura social capitalista.

IV - As teorias crítico-reprodutivistas compreendem a educação como um instrumento de equalização social.

V - As teorias crítico-reprodutivistas apreendem os condicionantes da educação, mas a colocam apenas como um instrumento de reprodução das condições sociais.

VI - A teoria histórico-crítica considera a educação como espaço de reprodução da estrutura social capitalista.

Estão **CORRETA**:

A) Apenas as afirmações II, IV e VI.

B) Apenas as afirmações I, III e VI.

C) Apenas as afirmações I, II e V.

D) Apenas as afirmações I, II e IV.

28) Leia as afirmações abaixo sobre o tema das políticas públicas e assinale a alternativa **CORRETA**:

I - Políticas públicas são diretrizes, princípios norteadores de ação, regras e procedimentos para as relações entre poder público e sociedade.

II - Políticas públicas devem ser sistematizadas pelo governo federal de modo a uniformizar as ações em todos os estados e municípios.

III - Políticas públicas são explicitadas, sistematizadas ou formuladas em documentos (leis, programas, linhas de financiamentos) que orientam ações que normalmente envolvem aplicações de recursos públicos.

IV - No campo das políticas públicas nem sempre há compatibilidade entre as intervenções e declarações de vontade e as ações desenvolvidas.

V - É preciso distinguir “Políticas Públicas” de “Políticas Governamentais”. Nem sempre “políticas governamentais” são públicas, embora sejam estatais.

VI - As políticas governamentais são necessariamente políticas públicas, uma vez que se destinam ao conjunto da população de um país, estado ou município.

A) Apenas as afirmações I, III, IV e VI estão corretas.

B) Apenas as afirmações II, III, IV e VI, estão corretas.



C) Apenas as afirmações II, IV, V e VI estão corretas.

D) Apenas as afirmações I, III, IV e V estão corretas.

29) Entre as mudanças recentes mais significativas no campo das políticas públicas educacionais está a ampliação do Ensino Fundamental para 9 (nove) anos de duração. Leia as afirmações abaixo assinale a alternativa **CORRETA**:

I - A implantação do Ensino Fundamental de 9 (nove) anos de duração implica na elaboração de um novo currículo e de um novo projeto político-pedagógico.

II - No primeiro ano devem ser ensinados os conteúdos que anteriormente eram trabalhados na pré-escola.

III - No primeiro ano devem ser ensinados os conteúdos que anteriormente eram trabalhados na primeira série.

IV - No primeiro ano os professores devem desenvolver apenas atividades lúdicas.

V - A escola deve adotar formas de trabalho que proporcionem maior mobilidade às crianças na sala de aula, explorando com elas mais intensamente as diversas linguagens.

A) Apenas as afirmações II e IV estão corretas.

B) Apenas as afirmações III e V estão corretas.

C) Apenas as afirmações I e V estão corretas.

D) Apenas as afirmações I, II e IV estão corretas.

30) Leias as afirmações abaixo relacionadas ao IDEB (Índice de

Desenvolvimento da Educação Básica) e analise quais estão **CORRETAS**:

I - O IDEB (Índice de Desenvolvimento da Educação Básica) foi elaborado pelo INEP (Instituto Nacional de Estudos e de Pesquisas Educacionais Anísio Teixeira) em 2007, com o objetivo de medir a qualidade dos professores das redes públicas de ensino.

II - A Prova Brasil é o instrumento de medida das competências leitora e matemática, aplicado para crianças e jovens matriculados na quarta e oitava séries (quinto e nono anos) das escolas públicas urbanas e rurais avaliadas.

III - A Provinha Brasil é o instrumento que permite diagnosticar o nível de alfabetização dos alunos, ainda no início do processo de aprendizagem e agrupá-los em salas segundo sua classificação;

IV - Professores e diretores das turmas e escolas avaliadas, também respondem a questionários que coletam dados demográficos, perfil profissional e de condições de trabalho.

V - A partir das informações do Saeb (Sistema de Avaliação da Educação Básica) e da Prova Brasil, o MEC e as secretarias estaduais e municipais de Educação podem definir ações voltadas ao aprimoramento da qualidade da educação no país.

VI - O IDEB (Índice de Desenvolvimento da Educação Básica) é calculado com base nas taxas de rendimento escolar (indicadas pelos índices de aprovação e evasão) e médias de desempenho dos alunos nos exames padronizados aplicados pelo INEP (Instituto Nacional de Estudos e de Pesquisas Educacionais Anísio Teixeira).

Estão **CORRETAS**:

A) Apenas as afirmações I, II, III e IV.

B) Apenas as afirmações II, III, V e VI.



- C) Apenas as afirmações I, III, IV e V.
D) Apenas as afirmações II, IV, V e VI.

LÍNGUA PORTUGUESA

Texto 01

PONTO PARA O BRASIL

Afinal, entramos em um seleto time de países que pesquisam o perfil genético da ELA, a doença de Stephen Hawking

Paula Falluh era modelo e adorava esportes. Certo dia, notou que perdia a força nos músculos. “Eu tropeçava do nada, caía no meio do exercício”, diz. Logo veio o diagnóstico: esclerose lateral amiotrófica (ELA). A doença destrói progressiva e irreversivelmente os neurônios motores, responsáveis pelos movimentos do corpo. Agora, Paula e outros 12 mil brasileiros ganharam uma nova esperança com a participação do país no Project MinE, pesquisa internacional que busca entender o perfil genético da ELA.

Por causa da variação genética da doença, o estudo precisa de muitos voluntários para definir o perfil de genes e, assim, achar uma cura. Para isso, pesquisadores nos Estados Unidos, Holanda, Suécia, Austrália, Israel, Portugal, Irlanda e Brasil analisam os genomas de 15 mil pacientes com ELA não hereditária ao redor do mundo para compará-los com os de 7,5 mil pessoas sem a doença.

A participação brasileira permite que o Centro de Estudos do Genoma Humano e Células-Tronco da Universidade de São Paulo tenha acesso a uma grande variedade de sequenciamento de genomas e faça pesquisas paralelas. “É um projeto importante, mas custa cerca de US\$ 550 mil”, diz Miguel Mitne, coordenador de

pesquisas do Instituto Paulo Gontijo, o braço brasileiro do estudo. Em alguns países, a pesquisa é realizada com o dinheiro arrecadado do desafio do balde de gelo, que teve apoiadores como Bill Gates. “Aqui, não tivemos muito sucesso, contamos com o apoio da população e de empresas privadas”, explica Bruna Borelli.

(Borelli, Bruna, Editora Globo, Revista Galileu, Edição 288, julho de 2015)

Considere o texto 01 para responder às questões de 31 a 37:

31) O título: “Ponto para o Brasil” faz referência ao assunto principal do texto que é:

- A) No Brasil são desenvolvidas importantes pesquisas genéticas, responsáveis pela descoberta da cura de algumas doenças.
B) O Brasil faz parte de um grupo de países que realiza pesquisas científicas, na tentativa de se descobrir a cura para a esclerose lateral amiotrófica.
C) No Brasil há um grande investimento em pesquisas genéticas, que são financiadas pela população e empresas privadas.
D) Cientistas brasileiros, por meio de pesquisas genéticas descobriram a cura para a esclerose lateral amiotrófica.

32) De acordo com o texto é **CORRETO** afirmar que a esclerose lateral amiotrófica é:

- A) Uma doença exclusivamente hereditária.
B) Uma doença contagiosa.
C) Uma doença neurológica que acarreta comprometimentos motores.
D) Uma doença causada por mutações genéticas que destrói todos os neurônios.



33) Ao analisar a estrutura e o gênero ao qual pertence o texto é **CORRETO** afirmar que o mesmo é:

- A) Informativo.
- B) Descritivo.
- C) Poético.
- D) Narrativo.

34) No trecho extraído do texto: “*É um projeto importante, mas custa cerca de US\$ 550 mil*”, o termo em destaque é uma conjunção que liga duas orações, indicando a relação entre elas e a ideia de:

- A) Causa.
- B) Explicação.
- C) Adversidade.
- D) Comparação.

35) Ao analisar sintaticamente a função do termo em destaque, no trecho: “*A doença destrói progressiva e irreversivelmente os neurônios motores, responsáveis pelos movimentos do corpo*”, é **CORRETO** afirmar que é classificado como:

- A) Predicado.
- B) Verbo de ligação.
- C) Objeto direto.
- D) Sujeito.

36) A regra que justifica a acentuação gráfica da palavra genética é:

- A) São acentuadas graficamente as palavras oxítonas terminadas em “A”.
- B) São acentuadas graficamente as palavras paroxítonas terminadas em “A”.
- C) São acentuadas graficamente todas as palavras proparoxítonas.
- D) São acentuadas graficamente todas as palavras terminadas em ditongo oral.

37) Ao analisar os verbos em destaque nas orações: “*Eu tropeçava do nada, caía no meio do exercício*”, é **CORRETO** afirmar que estão flexionados quanto ao tempo e ao modo no:

- A) Pretérito perfeito do modo indicativo.
- B) Pretérito imperfeito do modo indicativo.
- C) Futuro do presente do modo indicativo.
- D) Futuro do pretérito do modo indicativo.

Texto 02

LUVAS PARA FAZER COMPRAS

Uma luva equipada com uma microcâmera chamada Third Eye-IV poderia ajudar deficientes visuais a fazer compras em mercados com mais independência. No supermercado ao reconhecer um produto que o usuário quer, a luva vibra e dirige a mão para aquele item. A última versão de um protótipo desenvolvido na Universidade Estadual da Pensilvânia, Estados Unidos, reconheceu 87 mercadorias à mostra em prateleiras. A luva é um dos resultados de um projeto de criação de dispositivos que possam ser vestidos e interpretar uma cena complexa como o cérebro humano. O sistema de visão reconhece um objeto como novo e então armazena a informação na memória. A meta é criar um mecanismo que leia rótulos e interprete logotipos e imagens.

(Revista Pesquisa FAPESP, Edição 234, agosto de 2015)

Considere o texto 02 para responder às questões de 38 a 40.

38) No trecho: “*A luva é um dos resultados de um projeto de criação de dispositivos que possam ser vestidos e*”



interpretar uma cena complexa como o cérebro humano”, a palavra em destaque morfologicamente é classificada como:

- A) Adjetivo.
- B) Substantivo.
- C) Pronome.
- D) Preposição.

39) Em relação ao texto é **CORRETO** afirmar que o protótipo chamado Third Eye-IV tem a função de:

- A) Substituir todas as funções do cérebro humano.
- B) Identificar objetos por meio da percepção tátil.
- C) Auxiliar o deficiente visual a interpretar imagens e logotipos.
- D) Auxiliar o deficiente visual a identificar um objeto de sua escolha.

40) A utilização da crase na expressão em destaque: “A última versão de um protótipo desenvolvido na Universidade Estadual da Pensilvânia, Estados Unidos, reconheceu 87 mercadorias à mostra em prateleiras”, é justificada pela seguinte regra:

- A) A crase representa a junção de dois artigos.
- B) A crase representa a repetição da vogal “A”.
- C) As locuções adverbiais, prepositivas e conjuntivas femininas recebem crase.
- D) As expressões “à moda de” e “à maneira de”, ainda que subentendidas, recebem crase.

LEGISLAÇÃO

41) Uma escola apresentou calendário escolar prevendo o cumprimento de 800 horas anuais, distribuídas em 180 dias

letivos, incluindo os exames finais. De acordo com a Lei nº 9394/96, esse calendário deverá ser:

- A) Aprovado pelos órgãos competentes porque garante o cumprimento das 800 horas mínimas anuais.
- B) Reformulado com a exclusão dos exames finais nos 180 dias letivos, para conseguir sua aprovação.
- C) Corrigido, fazendo constarem 200 dias letivos, mantendo-se as demais disposições.
- D) Reformulado para fazer constarem 200 dias letivos, excluído o período para exames finais.

42) A LDB nº 9394/96, ao discorrer sobre a verificação do rendimento escolar, observa os critérios descritos abaixo, com **EXCEÇÃO** da seguinte alternativa:

- A) A avaliação contínua e cumulativa do desempenho dos alunos, com prevalência dos aspectos qualitativos sobre os quantitativos, assim como os resultados ao longo do período.
- B) Possibilidade de aceleração de estudos para alunos com atraso escolar.
- C) Obrigatoriedade de estudos de recuperação, de preferência paralelos ao período letivo para os casos de baixo rendimento escolar a serem disciplinados em instituições de ensino, em seus regimentos.
- D) Avaliação contínua e cumulativa do desempenho escolar, com prevalência dos aspectos quantitativos sobre os qualitativos e dos resultados das provas finais sobre todo o período letivo.

43) Segundo a LDB nº 9394/96 o ensino será ministrado nos seguintes princípios:



- I - Igualdade de condições para acesso e permanência na escola;
- II - Gratuidade de ensino fundamental em qualquer estabelecimento, para os alunos pobres.
- III - Pluralismo de ideias e de concepções pedagógicas.
- IV - Liberdade de aprender, ensinar e pesquisar.
- V - Gestão democrática dos ensinos públicos e privado.
- VI - Garantia do padrão de qualidade.

Está em **DESACORDO** com a lei as afirmativas:

- A) I e III apenas.
- B) IV e VI apenas.
- C) II e V apenas.
- D) I, III e IV apenas.

44) De acordo com a Constituição da República Federativa do Brasil, 1988, todos são iguais perante a lei, sem distinção de qualquer natureza, garantindo-se aos brasileiros e aos estrangeiros residentes no país a inviolabilidade:

- A) Do direito à vida, à liberdade, à igualdade, à segurança e à propriedade.
- B) Do direito à vida, à liberdade, à igualdade, à segurança, à propriedade e à previdência social.
- C) Do direito à vida, à integridade física e moral, à liberdade, à segurança, à propriedade e ao lazer.
- D) Do direito à liberdade, à integridade física e moral, à igualdade, ao trabalho, à segurança e à propriedade.

45) Considerando a Constituição da República Federativa do Brasil, 1988, marque a alternativa **CORRETA**:

- A) É assegurado a todos o acesso à informação, resguardado o sigilo da

fonte, quando houver determinação judicial.

B) É assegurado a todos o acesso à informação e, resguardado o sigilo à fonte, quando necessário ao exercício profissional.

C) É assegurado a todos o acesso à informação e, não havendo sigilo da fonte, quando necessário ao exercício profissional.

D) É assegurado a todos o acesso à informação, não cabendo exceção a essa regra.

46) De acordo com o ECA - Estatuto da Criança e do Adolescente, Lei nº 8069/90, segundo a doutrina brasileira, o menor goza de absoluta prioridade. Assinale a alternativa que **NÃO** contenha uma consequência dessa proteção:

- A) Preferência na formulação e execução das políticas sociais públicas.
- B) Precedência de atendimento nos serviços públicos ou de relevância pública.
- C) Acesso ao ensino universitário, gratuito e público.
- D) Primazia de receber proteção e socorro em qualquer circunstância.

47) De acordo com as Diretrizes Nacionais da Educação Básica, ao tratar em seu art. 21 das etapas correspondentes a diferentes momentos constitutivos do desenvolvimento educacional, ao tratar do **Ensino Fundamental**:

- A) É obrigatório e gratuito, com duração de 8 (oito) anos, organizado e tratado em duas fases: a dos 4 anos iniciais e dos 4 anos finais.
- B) É obrigatório e gratuito, com duração de 7 (sete) anos, organizado e



tratado em duas fases: a dos 4 anos iniciais e dos 3 anos finais.

C) É obrigatório e gratuito, com duração de 9 (nove) anos, organizado e tratado em duas fases: a dos 5 anos iniciais e dos 4 anos finais.

D) É obrigatório e gratuito, com duração de 10 (dez) anos, organizado e tratado em duas fases: a dos 5 anos iniciais e dos 5 anos finais.

48) Considerando o documento Diretrizes Curriculares Nacionais da Educação Básica, em seu artigo 21, ao tratar das etapas correspondentes a diferentes momentos constitutivos do desenvolvimento educacional, **compreende a Educação Infantil** como:

A) Creche, englobando as diferentes etapas de desenvolvimento da criança até 3 (três) anos e 11 (onze) meses e a Pré-Escola, com duração de 2 (dois) anos.

B) Creche, englobando as diferentes etapas de desenvolvimento da criança até 4 (quatro) anos e 11 (onze) meses e a Pré-Escola, com duração de 1 (um) ano.

C) Creche, englobando as diferentes etapas de desenvolvimento da criança até 2 (dois) anos e 11 (onze) meses e a Pré-Escola, com duração de 3 (três) anos.

D) Creche, englobando as diferentes etapas de desenvolvimento da criança até 1 (um) ano e 11 (onze) meses e a Pré-Escola, com duração de 4 (quatro) anos.

49) NÃO está de acordo com as Diretrizes Curriculares Nacionais para a Educação Especial:

A) As escolas especiais, públicas e provadas, devem cumprir as exigências

legais similares às de qualquer escola quanto ao seu processo de credenciamento e autorização de funcionamento de cursos e posterior reconhecimento.

B) Nas escolas especiais, os currículos devem ajustar-se às condições do educando e ao disposto no Capítulo II da LDB.

C) Nas classes especiais, o professor deve desenvolver o currículo, mediante adaptação, e, quando necessário, atividades da vida autônoma e social no turno inverso.

D) Nas escolas especiais, os currículos devem ser igualmente trabalhados, de acordo com as classes comuns, a fim de garantir às condições de igualdade ao educando e ao disposto no Capítulo II da LDB.

50) Segundo as Diretrizes Curriculares Nacionais da Educação Básica, a **Educação Infantil:**

A) Tem por objetivo o desenvolvimento integral da criança, em seus aspectos físico, afetivo, psicológico, intelectual, social, complementando a ação da família e comunidade.

B) O desenvolvimento da criança, proporcional à fase em que se encontra.

C) O desenvolvimento da criança, em seus aspectos cognitivos, financeiros, de ir e vir e protetores.

D) O desenvolvimento da criança, em seus aspectos morais, intelectuais, religiosos e plenos para que se torne um cidadão.



PREFEITURA MUNICIPAL DE BAURU
Secretaria Municipal de Administração
Departamento de Recursos Humanos