



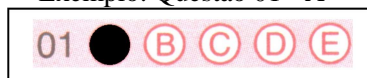
PROVA OBJETIVA
ESPECIALISTA EM EDUCAÇÃO ADJUNTO – PROFESSOR SUBSTITUTO DE EDUCAÇÃO
BÁSICA – FUNDAMENTAL – 6º AO 9º ANO – INGLÊS

NOME: _____
Nº INSCR. _____

INSTRUÇÕES

- 1- Preencha com caneta e de maneira legível os dados de **IDENTIFICAÇÃO** solicitados no Caderno de Prova (Nome Completo e Número de Inscrição) e assine o Cartão de Resposta.
- 2- Verifique se a sequência da numeração das folhas do Caderno de Prova está correta (14 páginas). **Após a orientação do fiscal sobre a conferência da prova, este não será substituído sob qualquer alegação.**
- 3- **A PROVA OBJETIVA contém 50 (cinquenta) questões objetivas, com 04 (quatro) alternativas (A, B, C e D), valendo 1,8 (um ponto e oitenta décimos)** cada, devendo o candidato obter no **mínimo 60% de acerto** para ser aprovado.
- 4- No Cartão de Respostas, as questões estão representadas pelos seus respectivos números. Preencha, **FORTEMENTE**, com caneta esferográfica (tinta azul ou preta), toda a opção de sua escolha, sem ultrapassar as bordas. Conforme modelo abaixo.

Exemplo: Questão 01 - A



- 5- **O Cartão de Resposta será o único documento válido para correção e NÃO será substituído em hipótese alguma, salvo se detectado erro ocasionado pela coordenação do Concurso.**
- 6- **NÃO RASURE** o Cartão de Resposta e **NÃO MARQUE MAIS DE UMA ALTERNATIVA**, caso contrário, o cartão ou a questão poderão ser **ANULADOS**. Evite deixar questões sem respostas.
- 7- Para o correto preenchimento do Cartão de Resposta aguarde a orientação do fiscal.
- 8- Não faça perguntas aos examinadores, a interpretação das questões faz parte da Prova.
- 9- No decorrer da Prova não será permitida qualquer espécie de consulta bem como qualquer comunicação externa e interna e entre os candidatos.
- 10- A Prova terá duração de **03 (três) horas** e ao terminá-la entregue ao fiscal o Caderno de Prova completo, juntamente com o Cartão de Resposta.
- 11- A saída de sala só poderá ocorrer depois de decorrida 01 (uma) hora de início da prova. A não observância desta exigência acarretará a exclusão do Concurso.
- 12- O candidato que permanecer na sala de prova até 01 (uma) hora antes de seu término, poderá levar consigo o Caderno de Prova.
- 13- O gabarito será publicado no dia **19/04/2016**, e o resultado da **PROVA OBJETIVA** a partir do dia **10/05/2016** no Diário Oficial de Bauru.

01	26
02	27
03	28
04	29
05	30
06	31
07	32
08	33
09	34
10	35
11	36
12	37
13	38
14	39
15	40
16	41
17	42
18	43
19	44
20	45
21	46
22	47
23	48
24	49
25	50



PREFEITURA MUNICIPAL DE BAURU
Secretaria Municipal de Administração
Departamento de Recursos Humanos



Prefeitura Municipal de Bauru

**Concurso Público para o Cargo de Especialista em Educação Adjunto –
PROFESSOR SUBSTITUTO DE EDUCAÇÃO BÁSICA FUNDAMENTAL – 6º
AO 9º ANO – INGLÊS**

CONHECIMENTOS ESPECÍFICOS



(<http://keepthemiddleclassalive.com>. Adaptado.)

In short: *the rich get richer; the poor get poorer, and the middle class is going extinct.*

What happens next? The NYT explains in "Oxfam Study Finds Richest 1% Is Likely to Control Half of Global Wealth by 2016"

The richest 1 percent is likely to control more than half of the globe's total wealth by next year, the anti-poverty charity Oxfam reported in a study released on Monday. The warning about deepening global inequality comes just as the world's business elite prepare to meet this week at the annual World Economic Forum in Davos, Switzerland.

The 80 wealthiest people in the world altogether own \$1.9 trillion, the report found, nearly the same amount shared by the 3.5 billion people who occupy the bottom half of the world's income scale. (Last year, it took 85 billionaires to equal that figure.) And the richest 1 percent of the population controls nearly half of the world's total wealth, a hare that is also increasing.

The type of inequality that currently characterizes the world's economies is unlike anything seen in recent years, the report explained. "Between 2002 and 2010 the total wealth of the poorest half of the world in current U.S. dollars had been increasing more or less at the same rate as that of billionaires," it said. "However since 2010, it has been decreasing over that time."

Winnie Byanyima, the charity's executive director, noted in a statement that more than a billion people lived on less than \$1.25 a day. "Do we really want to live in a world where the 1 percent own more than the rest of us combined?" Ms. Byanyima said. "The scale of global inequality is quite simply staggering."

Investors with interests in finance, insurance and health saw the biggest windfalls, Oxfam said. Using data from Forbes magazine's list of billionaires, it said those listed as having interests in the pharmaceutical and health care industries saw their net worth jump by 47 percent. The charity credited those individuals' rapidly growing fortunes in part to multimillion-dollar lobbying campaigns to protect and enhance their interests.

Disponível em:

<http://www.zerohedge.com/news/2015-01-19/spot-trend-richest-1-are-about-own-over-half-global-wealth>. Acessado em 01/03/2016. Adaptado.

Referente ao texto anterior responda as questões de 1 a 5.



01) Qual a melhor tradução, em português, da frase do terceiro parágrafo, a seguir:

“However since 2010, it has been decreasing over that time.”

- A) Como sempre após 2010, ele tem diminuído ao longo do tempo.
- B) Como se anteriormente a 2010 tenha diminuído aquele tempo.
- C) Mas desde 2010, a relação tem diminuído ao longo do tempo.
- D) Mas no ano de 2010, ela tenha aumentado ao longo do tempo.

02) Qual a alternativa correta em relação ao texto anterior?

- A) Os 1% mais ricos gostarão de controlar metade da saúde global já no próximo ano.
- B) Os um por cento mais ricos provavelmente controlarão mais da metade do total de riqueza da Terra até o próximo ano.
- C) 1% dos ricos ficarão felizes por controlarem mais da metade da saúde global, segundo relatou a Oxfam.
- D) Nesta semana haverá o tradicional Baile de Davos com a elite comercial, na Suíça.

03) O pressuposto do cartum no início do texto é:

- A) que o homem de terno, a esquerda do desenho, elogiou o sabor da torta.
- B) que o homem de terno, a esquerda do desenho, oferece as pessoas presentes um pedaço da torta.
- C) que o homem de terno, a esquerda do desenho, é um dos 85 bilionários que juntos são iguais ao da figura.
- D) que o homem de terno, a esquerda do desenho, oferece metade da renda a 90% da população mundial.

04) O estudo da Oxfam descobriu que:

- A) As 80 pessoas mais ricas do mundo doaram juntas \$3,5 bilhões para 85 pessoas.
- B) As 80 pessoas mais ricas do mundo possuem juntas quase \$2 trilhões.
- C) As 80 pessoas mais ricas do mundo possuem juntas bem mais de \$1.9 trilhões.
- D) As 80 pessoas mais ricas do mundo possuem cada uma \$1.9 trilhões.

05) Segundo o estudo da Oxfam:

- A) Investidores interessados em finanças, seguros e saúde tiveram o maior ganho financeiro, 47%.
- B) Investidores interessados em finanças, seguros e saúde tiveram o maior prejuízo financeiro, 47%.
- C) Indústrias farmacêuticas e de cuidados com a saúde tiveram seus valores líquidos aumentados em 47%.
- D) Indústrias farmacêuticas e de cuidados com a saúde tiveram seus valores brutos diminuídos em 47%.

Referente à imagem abaixo responda as questões 6 e 7.

A imagem abaixo reproduz uma troca de mensagens eletrônicas entre uma mãe e seu filho.



Disponível em <http://www.lifebuzz.com/funny-texts/#!SsbFU>. Acesso em 02/03/2016.



06) Infere-se dessa troca de mensagens que:

- A) O filho ama sua mãe.
- B) A mãe ficou feliz com a resposta de seu filho.
- C) A mãe iria perguntar para sua filha se ela também amava como seu irmão.
- D) A mãe não compreendeu adequadamente a resposta do seu filho.

07) Podemos considerar, segundo o texto acima:

- A) Que a mãe tem ao menos dois filhos, um menino e uma menina.
- B) Que a mãe teve dois filhos em dois casamentos diferentes.
- C) Que o filho nada sabe mas a ama.
- D) Que o filho perguntará para sua irmã mais tarde.

08) Todas as frases abaixo estão corretas, **EXCETO**:

- A) She plays piano beautifully.
- B) The drums are so noisy.
- C) Dolphins are mammals.
- D) It is raining, do not forget to take an umbrella.

09) Qual das frases abaixo está gramaticalmente **CORRETA**?

- A) John and his friend Paul went to the football next weekend.
- B) Mary bought an expensive car tonight.
- C) She awoke late this morning.
- D) She awokes late yesterday.

10) Escolha a frase que **NÃO** contém erro gramatical:

- A) Do you loves Mary?
- B) Will Paul not study tonight?
- C) Can she helps?
- D) Your brother shoulds studies harder.

11) Qual dos verbos abaixo melhor completa a frase: "*Please be quiet, Dad* _____ .

- A) sleep.
- B) sleeped.
- C) sleeping.
- D) is sleeping.

12) Escolha a sequência de verbos que melhor completa as orações a seguir, **CORRETAMENTE**, no Condicional:

I. If you live the room, _____ the lights.

II. We _____ here if she arrives.

III. If we _____ the way, we could get there on time.

- A) turn off - will be - knew
- B) will turn off - will be - will know
- C) turned off - be - are knowing
- D) turning off - being - knowed

13) I _____ take cash or charge next trip, I really do not know, I will think about it!

- A) will
- B) is going to
- C) am going
- D) are going to

14) Complete **CORRETAMENTE**: "*I saw the girl _____ car hit the wall; fortunately she is not injured.*"

- A) who
- B) whom
- C) whose
- D) which

15) Qual das frases a seguir é a voz passiva **correta** de: "*We bought a new bay window to Mom's living room.*"

- A) Mom's living room was bought by us a new bay window.



- B) We bought to Mom's living room a new bay window.
C) A new bay window, to Mom's living room, were bought by us.
D) A new bay window was bought to Mom's living room.

**CONHECIMENTOS GERAIS DA
EDUCAÇÃO E LEGISLAÇÃO**

16) Rosita Edler Carvalho (2005), em seu texto “Educação Inclusiva: do que estamos falando?”, afirma que ainda não há consenso, entre os educadores, quanto à forma de levar o sistema gestor de políticas educacionais e as escolas a assumirem a orientação inclusiva. Assinale a alternativa que não expressa a ideia da autora sobre a Educação Inclusiva.

A) Exclusão não é o avesso de inclusão, pois esta pode se manifestar como inclusão marginal, na medida em que a sociedade capitalista desenraiza, exclui, para incluir de outro modo, segundo suas próprias regras, segundo sua própria lógica.

B) Além da inserção física, é indispensável que todos os estudantes sejam beneficiados com a inclusão na aprendizagem e com a inclusão social, exercitando e desenvolvendo a plena cidadania.

C) De modo geral, os sujeitos da inclusão devem ser identificados dentre aqueles que não têm acesso aos bens e serviços histórica e socialmente disponíveis.

D) Alunos com dificuldades de aprendizagem que não apresentem perturbações no nível biológico como cegueira, surdez, retardo mental, paralisia cerebral, por exemplo, não

podem ser considerados em situação de deficiência sob nenhuma hipótese.

17) A inovação e o projeto político-pedagógico são discutidos por Ilma Passos Alencastro Veiga (2003) a partir de duas perspectivas: como ação regulatória ou técnica e como ação emancipatória ou edificante. Sobre o projeto político-pedagógico na perspectiva da ação emancipatória ou edificante, a autora afirma que:

I. É um processo de vivência democrática à medida que todos os segmentos que compõem a comunidade escolar e acadêmica participam dela, tendo compromisso com seu acompanhamento e, principalmente, nas escolhas das trilhas que a instituição irá seguir.

II. Por um lado é um meio que permite potencializar o trabalho colaborativo e o compromisso com objetivos comuns; por outro, sua concretização exige rupturas com a atual organização do trabalho e o funcionamento das instituições educativas.

III. É um meio de engajamento coletivo para integrar ações dispersas, criar sinergias no sentido de buscar soluções alternativas para diferentes momentos do trabalho pedagógico-administrativo.

IV. Caminhos e descaminhos, acertos e erros deverão ser assumidos a fim de que se identifiquem as responsabilidades de cada um, evitando, desta forma, que o coletivo seja responsabilizado.

Assinale alternativa que contem apenas afirmativas corretas:

A) I, II, III e IV estão corretas.

B) I, III e IV estão corretas.

C) I, II e III estão corretas.

D) Apenas I e III estão corretas.



18) Para Luckesi (2002), as representações sociais são modos inconscientes de compreender um determinado fenômeno ou uma determinada prática existencial, individual ou coletiva, que se expressam por meio de falas cotidianas, crenças, provérbios, modos de agir, que podem estar vinculados ao passado, ao presente ou ao futuro. Com exceção de uma alternativa abaixo, todas as demais alternativas estão corretas no que se refere às representações sociais dos professores (as) quanto a avaliação da aprendizagem segundo o que observa Luckesi. Aponte qual a afirmativa errada.

A) Há um equívoco dos professores em denominar sua prática de 'avaliação', quando o que se faz é exercitar 'exames'. O ato de avaliar tem seu foco na construção dos melhores resultados possíveis, enquanto o ato de examinar está centrado no julgamento de aprovação ou reprovação.

B) Os professores não entendem que avaliar é dar uma nova oportunidade aos alunos. Num processo de avaliação, a possibilidade de "dar uma nova oportunidade", existe acompanhada de um processo contínuo de orientação e reorientação da aprendizagem, para obter-se o melhor resultado possível.

C) Há um uso indevido do conceito e da prática de 'notas' na escola como equivalente de avaliação. Avaliação é diagnóstico que pode ser registrado em forma de nota, mas nota não é avaliação.

D) Há um equívoco existente no uso dos conceitos de 'avaliação qualitativa' e 'avaliação quantitativa' pelos professores. Avaliação, para ser constitutivamente avaliação, só pode ser qualitativa.

19) A Lei de Diretrizes e Bases da Educação Nacional dispõe que:

I. Os sistemas municipais de ensino compreendem as instituições do ensino fundamental, médio e de educação infantil mantidas pelo Poder Público municipal; as instituições de educação infantil criadas e mantidas pela iniciativa privada; os órgãos municipais de educação.

II. A educação escolar compõe-se dos seguintes níveis: (1) educação básica, formada pela educação infantil, ensino fundamental e ensino médio e (2) educação superior.

III. A educação básica tem por finalidades desenvolver o educando, assegurar-lhe a formação comum indispensável para o exercício da cidadania e fornecer-lhe meios para progredir no trabalho e em estudos posteriores.

IV. O controle de frequência fica a cargo da escola, conforme o disposto no seu regimento e nas normas do respectivo sistema de ensino, exigida a frequência mínima de setenta e cinco por cento do total de horas letivas para aprovação

V. A carga horária mínima anual para a educação básica será de oitocentas horas, distribuídas por um mínimo de duzentos dias de efetivo trabalho escolar, excluído o tempo reservado aos exames finais, quando houver.

A alternativa que apresenta afirmativas corretas sobre a Lei de Diretrizes e Bases da Educação Nacional é:

A) I, II, III, IV e V.

B) I, III e V.

C) II, IV e V.

D) I, II, III e IV.



20) De acordo com a Lei nº 8.069, de 13 de julho de 1990, que institui o Estatuto da Criança e do Adolescente é correto afirmar que:

A) É dever de todos velar pela dignidade da criança e do adolescente, pondo-os a salvo de qualquer tratamento desumano, violento, aterrorizante, vexatório ou constrangedor.

B) É proibido qualquer trabalho a menores de doze anos de idade, salvo na condição de aprendiz.

C) Professor de ensino fundamental deve comunicar à autoridade competente sobre os casos de que tenha conhecimento, envolvendo maus-tratos contra criança ou adolescente, desde que devidamente comprovados.

D) Não oferecimento do ensino obrigatório pelo Poder Público ou sua oferta irregular importa responsabilidade da autoridade competente, com exceção dos casos de municípios com menos de dez mil habitantes.

21) Os princípios e diretrizes que norteiam o Plano de Cargos, Carreiras e Salário – PCCS, no município de Bauru, são:

A) Universalidade – Equidade - Participação na Gestão – Igualdade - Publicidade e Transparência – Justiça.

B) Universalidade – Equidade - Participação na Gestão - Concurso Público - Publicidade e Transparência – Isonomia.

C) Equidade - Participação na Gestão - Concurso Público - Publicidade e Transparência – Isonomia – Liberdade de Expressão.

D) Universalidade – Equidade - Concurso Público - Publicidade e Transparência – Isonomia - Liberdade de Expressão.

22) O Decreto Municipal de Bauru nº 11.580, de 06 de julho de 2011 dispõe sobre a Atividade de Trabalho Pedagógico (atividades exercidas fora da sala de aula). Sobre este decreto não é correto afirmar que entre os objetivos está a:

A) Possibilidade de reflexão sobre a prática docente.

B) Atender os pais e ou responsáveis legais, informando-os sobre a frequência e o rendimento dos alunos;

C) Articular as ações educacionais desenvolvidas pelos diferentes segmentos da escola, visando a melhoria do processo ensino-aprendizagem.

D) Realização de confraternizações com vistas a estreitar os vínculos com a comunidade escolar.

23) O trabalho educativo é o ato de produzir, direta e intencionalmente, em cada indivíduo singular, a humanidade que é produzida histórica e coletivamente pelo conjunto dos homens. Para Saviani (2005), no que se refere a pedagogia histórico-crítica, não é correto afirmar que:

A) A escola é uma instituição cujo papel consiste na socialização do saber sistematizado.

B) A educação é um fenômeno próprio dos seres humanos. Assim sendo, a compreensão da natureza da educação passa pela compreensão da natureza humana.

C) Currículo é o conjunto de todas as atividades desenvolvidas pela escola, sendo portanto, um equívoco diferenciar o curricular do extracurricular.

D) Para os defensores da pedagogia histórico-crítica a transformação da sociedade é um ponto de referência, um compromisso.



24) Para Libâneo (2005), a educação de qualidade é aquela que promove, para todos, o domínio de conhecimentos e o desenvolvimento de capacidades cognitivas, operativas e sociais necessárias ao atendimento de necessidades individuais e sociais dos alunos, à inserção no mundo do trabalho, à constituição da cidadania, tendo em vista a construção de uma sociedade mais justa e igualitária. Aponte a afirmativa abaixo, que não representa o pensamento do autor de “Organização e gestão da escola: teoria e prática”.

A) A cultura da escola (ou cultura organizacional) refere-se àqueles significados, modos de pensar e agir, valores comportamentos, modos de funcionamento que, de certa forma, mostram a identidade, os traços característicos, da escola e das pessoas que nela trabalham.

B) Qualidade social do ensino, diz respeito à qualidade cognitiva e operativa dos processos de aprendizagem numa escola que inclua a todos.

C) Um professor competente é aquele que desenvolve capacidade de mobilizar recursos cognitivos, capacidades relacionais, procedimentos, técnicas, atitudes para enfrentar situações problemáticas e dilemas.

D) Professor é o profissional cujas competências devem se limitar as atividades docentes, evitando participação ou envolvimento com as questões de organização do trabalho escolar cuja competência diz respeito ao diretor de escola.

25) Paulo Freire (1996), em seu livro Pedagogia da autonomia, traz como temática central a questão da formação docente ao lado da reflexão sobre a prática educativo-progressiva em favor

da autonomia do ser dos educandos. Para Paulo Freire ensinar exige:

I. Compreender que a tarefa do professor é transferir conhecimentos.

II. Respeito aos saberes dos educandos.

III. Humildade, tolerância e luta em defesa dos direitos dos educadores.

IV. Compreender que a educação é uma forma de intervenção no mundo.

V. Compreender a impossibilidade de liberdade e autoridade.

VI. Disponibilidade para o diálogo.

As afirmativas corretas, segundo as ideias defendidas por Paulo Freire são:

A) II, III IV e VI.

B) I, II, III e V.

C) I, II, III e VI.

D) II, III e VI.

PSICOLOGIA

26) Qual das afirmações a seguir é **INCORRETA** considerando-se o conceito de zona de desenvolvimento próximo (ou zona de desenvolvimento potencial) de Vigotski:

A) A aprendizagem escolar orienta e estimula processos internos de desenvolvimento.

B) O bom ensino é aquele que se orienta pelo desenvolvimento psicointelectual efetivo da criança.

C) Na atividade coletiva guiada pelos adultos, valendo-se da imitação, a criança pode fazer muito mais do que com a sua capacidade de compreensão autônoma.

D) O processo de desenvolvimento psicointelectual não coincide com a aprendizagem, mas a segue.

27) Qual das afirmações a seguir é representativa da concepção de Vigotski acerca das relações entre desenvolvimento, ensino e aprendizagem?



A) A aprendizagem utiliza-se dos resultados do desenvolvimento, de tal forma que aprendizagem e desenvolvimento constituem processos paralelos.

B) O desenvolvimento e a aprendizagem sobrepõem-se constantemente e constituem processos simultâneos e sincronizados.

C) O curso da aprendizagem escolar da criança é continuação direta do desenvolvimento pré-escolar.

D) A correta organização da aprendizagem ativa processos internos de desenvolvimento.

28) Identifique qual afirmação a seguir **NÃO** corresponde à concepção vigotskiana acerca do desenvolvimento da linguagem e do pensamento:

A) A linguagem origina-se em primeiro lugar como meio de comunicação entre a criança e as pessoas em seu entorno.

B) Entre linguagem e pensamento existe um ciclo genético, de modo que um se apóia sobre o outro em formação solidária e em perpétua ação recíproca.

C) Como os demais processos psíquicos superiores, o desenvolvimento da linguagem interior e do pensamento tem origem nas atividades coletivas, como funções intersíquicas.

D) Uma vez interiorizada, a linguagem fornece os meios fundamentais ao pensamento da criança.

29) Considerando a análise do psicólogo Alexander Luria acerca da aquisição da escrita, pode-se afirmar que:

A) A prontidão da criança para a alfabetização pode ser detectada quando ela se mostra capaz de inventar um significado para determinado signo.

B) A criança vivencia repetidos conflitos cognitivos na medida em que

vai descobrindo propriedades do sistema linguístico.

C) O desenvolvimento da escrita pode ser descrito como a transformação de um rabisco não-diferenciado para um signo diferenciado.

D) A utilização funcional de desenhos e pictogramas compromete a aquisição do sistema de escrita propriamente dito.

30) A visão crítica da psicologia escolar que tem se consolidado nas últimas três décadas no Brasil propõe uma mudança de enfoque para a compreensão das dificuldades de aprendizagem, denunciando processos de patologização e normatização na vida escolar que sustentam mecanismos de exclusão. Qual das indicações a seguir expressa essa concepção?

A) Dificuldades no âmbito individual que se caracterizam como distúrbios de aprendizagem só devem ser consideradas como hipótese para explicar problemas de aprendizagem quando forem esgotadas todas as informações e análises sobre as condições de escolarização do aluno (e sua adequação).

B) A apurada avaliação das condições biológicas, psicológicas, emocionais, familiares e sociais de cada aluno, preferencialmente conduzida por profissionais especializados, pode fornecer ao professor parâmetros para o estabelecimento de metas diferenciadas considerando a heterogeneidade do grupo de alunos.

C) Os produtos da aprendizagem demonstrados nas habilidades ou inabilidades externalizadas pela criança são os principais indicativos para a detecção precoce de possíveis distúrbios psicológicos e neurológicos que podem potencialmente



comprometer a escolarização da criança.

D) Mais importante do que aprender como ensinar a criança é ensinar a criança a aprender.

31) Leontiev afirmou que o êxito na resolução de tarefas na escola está determinado não somente por seu conteúdo objetivo, mas também, decisivamente, pelo motivo que impele a criança a agir, ou seja, pelo sentido que tem a atividade. Qual das alternativas a seguir traz conclusões que **NÃO** podem ser derivadas dessa proposição?

A) A dependência entre os processos intelectuais e os processos motivacionais na atividade de estudo.

B) A importância de se compreender o estudante não apenas como sujeito que aprende, mas também como sujeito que pensa, age, sente e escolhe a partir dos sentidos que atribui aos conhecimentos.

C) A necessidade de eliminar uma significativa quantidade de conteúdos do currículo, de modo a privilegiar a dimensão afetiva e motivacional em sala de aula.

D) A necessidade de se educar (novos) motivos e organizar ações geradoras de sentido para a aprendizagem dos conteúdos escolares.

32) Tendo em vista o papel da educação escolar no desenvolvimento das funções psicológicas superiores, à luz da psicologia histórico-cultural, é possível afirmar que:

I. A capacidade de abstrair, a memória lógica e o pensamento por conceitos, entre outras funções, constituem pré-requisitos necessários para a apropriação de conhecimentos sistematizados na escola.

II. A capacidade de abstrair, a memória lógica, o pensamento, entre outras funções, desenvolvem-se à medida que

o estudante apropria-se dos conhecimentos sistematizados transmitidos na escola.

III. As funções psicológicas superiores são próprias da espécie humana e manifestam-se à medida do crescimento e desenvolvimento do indivíduo, possibilitando gradativamente a aprendizagem cultural.

IV. Os conhecimentos transmitidos pela escola provocam uma modificação da estrutura geral do comportamento, formando novas capacidades psíquicas e possibilitando uma compreensão mais articulada da realidade; logo, o ensino escolar constitui um fator primordial para o desenvolvimento psicológico.

V. O desenvolvimento do pensamento teórico permite ao estudante superar os limites da vida cotidiana, transformando qualitativamente sua relação com o mundo.

São corretas as seguintes afirmações:

A) I e II.

B) I, III e V.

C) II, III, IV e V.

D) II, IV e V.

33) Como síntese dos resultados de suas pesquisas, Vigotski formulou uma lei geral do desenvolvimento, também denominada lei genética geral do desenvolvimento cultural, assim enunciada:

A) Os processos psíquicos particulares de cada período do desenvolvimento tomam forma ou são reorganizados no interior da atividade principal e dela dependem, de forma íntima, as principais mudanças psicológicas na personalidade infantil.

B) A escrita não se desenvolve em uma linha reta, com um crescimento e um aperfeiçoamento contínuos. Como qualquer outra função psicológica



cultural, o desenvolvimento da escrita depende, em considerável extensão, das técnicas de escrita utilizadas e equivale essencialmente à substituição de uma técnica pela outra.

C) Todas as funções psicointelectuais superiores aparecem duas vezes no decurso do desenvolvimento da criança: a primeira vez nas atividades coletivas, como funções intersíquicas; a segunda nas atividades individuais, como propriedades internas do pensamento da criança, ou seja, como funções intrapsíquicas.

D) O desenvolvimento humano pode ser definido como o conjunto de processos através dos quais as particularidades da pessoa e do ambiente interagem para produzir constância e mudança nas características da pessoa no curso de sua vida.

34) Ao analisar o desenvolvimento das funções psicofisiológicas humanas, Leontiev afirma que qualquer função se desenvolve e é reestruturada dentro do processo concreto que a realiza, ou seja, na medida em que ocupa um lugar determinado na estrutura da atividade do sujeito. Identifique dentre as formulações a seguir aquela que **NÃO** é ilustrativa desse princípio teórico do autor:

A) A condição decisiva para desenvolver a capacidade de discriminar sons significativos de uma língua (seja ela o idioma materno ou uma segunda língua) é ouvir com frequência pessoas falando esse idioma.

B) A distinção apurada entre tonalidades de cor forma-se no psiquismo como resultado da execução de uma atividade que requeira tal capacidade (como, por exemplo, o bordado).

C) A formação da capacidade de memorização e recordação voluntárias, que tem início no período pré-escolar do desenvolvimento, requer a execução de atividades nas quais a memorização seja necessária para alcançar determinados fins.

D) As capacidades sensoriais aprimoram-se e incrementam-se em conexão com o desenvolvimento de processos de percepção dirigidos por um alvo.

LÍNGUA PORTUGUESA

Samba Do Approach

Zeca Baleiro

Venha provar meu brunch
Saiba que eu tenho approach
Na hora do lunch
Eu ando de ferryboat...

Eu tenho savoir-faire
Meu temperamento é light
Minha casa é hi-tech
Toda hora rola um insight
Já fui fã do Jethro Tull
Hoje me amarro no Slash
Minha vida agora é cool
Meu passado é que foi trash...

Venha provar meu brunch
Saiba que eu tenho approach
Na hora do lunch
Eu ando de ferryboat...(2x)

Fica ligado no link
Que eu vou confessar my love
Depois do décimo drink
Só um bom e velho engov
Eu tirei o meu green card
E fui prá Miami Beach
Posso não ser pop-star
Mas já sou um nouveau-riche...
Venha provar meu brunch
Saiba que eu tenho approach
Na hora do lunch



Eu ando de ferryboat...(2x)

Eu tenho sex-appeal
Saca só meu background
Veloz como Damon Hill
Tenaz como Fittipaldi
Não dispense um happy end
Quero jogar no dream team
De dia um macho man
E de noite, drag queen...

Venha provar meu brunch
Saiba que eu tenho approach
Na hora do lunch
Eu ando de ferryboat...(7x)

de ferryboat...(7x)

Disponível em:

<https://www.letras.mus.br/zeca-baleiro/43674/>

Considere o texto para responder as questões de nº 35 a nº 40:

35) Ao lermos a letra da canção é perceptível a frequência do uso das palavras estrangeiras. Tal recurso nos reporta a seguinte ideia:

- A) Atenuação dos brasileiros aos estrangeirismos.
- B) O prejuízo dos estrangeirismos à Língua Portuguesa.
- C) Apego exacerbado dos brasileiros aos estrangeirismos.
- D) A alienação dos estrangeirismos na língua.

36) O uso de palavras estrangeiras recorrente na canção, podem também funcionar como:

- A) Empréstimos linguísticos.
- B) Empréstimos sequencias da língua mãe.
- C) Empréstimos de palavras para suprimimento.

D) Empréstimos de sílabas para supressão de valor semântico .

37) Podemos afirmar que alguns termos estrangeiros como “*light, trash, link e drink, entre outros*”:

- A) São recursos linguísticos empregados para abreviações de palavras.
- B) São utilizados de maneira cristalizada no dia a dia em situação de uso da Língua Portuguesa.
- C) São recursos linguísticos de igual significado que utilizamos em prol da escrita de textos da Língua Portuguesa.
- D) São utilizados de maneira alternativa em situação de uso em canções e conversas informais.

38) No verso “*Venha provar meu brunch*”, o termo em destaque, tem o seu sentido contrário na alternativa:

- A) Indicar.
- B) Padecer.
- C) Dar Provas.
- D) Refutar.

39) Em “*Minha casa é hi-tech*”, o verbo em destaque apresenta correta conjugação impressa na alternativa:

- A) 1ª pessoa do singular, pretérito do modo subjuntivo.
- B) 3ª pessoa do singular, presente do modo indicativo.
- C) 2ª pessoa do singular, presente do subjuntivo.
- D) 1ª pessoa do singular, presente do subjuntivo.

40) Em “*Eu tirei o meu green card*” o verbo destacado funciona sintaticamente como:

- A) Verbo Transitivo.
- B) Verbo de Ligação.
- C) Advérbio.
- D) Verbo Intransitivo.



MATEMÁTICA

41) Um aparelho de TV de tela plana custa R\$1462,00. Se comprar à vista o desconto é de 15% e se comprar pagando em 2 parcelas mensais, será concedido um desconto de 5%. Pode-se afirmar que os descontos são respectivamente:

- A) R\$ 219,30 e R\$ 73,10.
- B) R\$ 146,20 e R\$ 73,10.
- C) R\$ 1388,90 e R\$ 462,97.
- D) R\$ 731,00 e R\$ 243,67.

42) Para ladrilhar a área descoberta da escola o construtor previu que levará 7 dias, colocando 3 funcionários para trabalhar 8 horas diárias. Quantos funcionários serão necessários para realizar o mesmo trabalho em 4 dias, trabalhando 6 horas por dia?

- A) 2 funcionários.
- B) 4 funcionários.
- C) 7 funcionários.
- D) 9 funcionários.

43) Um fogão à lenha de um estabelecimento comercial tem sua temperatura descrita pela função $f(x) = -2x^2 + 25x + 25$, sendo x uma variação em horas. Nos dias frios, sabe-se que esse fogão é aceso às 10h e no final do expediente, às 22h, ele se apaga. Pode-se afirmar que:

- A) A temperatura do fogão ultrapassa 120°C.
- B) A temperatura do fogão nunca é positiva.
- C) A temperatura do fogão é sempre crescente.
- D) A temperatura do fogão atinge seu máximo após a metade do expediente.

44) Os estudantes do 8º ano do Ensino Fundamental desejam cobrir com tecido de malha escura as janelas da sala para assistirem a um filme. Sabendo que a sala possui 2 janelas retangulares de 1,2m x 2,0m e o tecido possui 0,9 metros de largura, marque a alternativa que indique a quantidade aproximada de tecido necessário:

- A) 3 metros.
- B) 6 metros.
- C) 9 metros.
- D) 12 metros.

45) Uma folha de papel celofane mede 480 milímetros de largura e 600 milímetros de comprimento. Pode-se dizer que:

- A) A área desse papel é inferior a 0,3 m².
- B) O perímetro desse papel é de aproximadamente 1 metro.
- C) O perímetro e a área desse papel são iguais.
- D) A área é de aproximadamente 3 m².

ATUALIDADES

46) No dia 03 de março de 2016 o Jornal da Cidade publicou que uma escritora brasileira venceu o prestigiado prêmio concedido pela instituição Pen America. Os juízes definiram a coletânea de contos “The Complete Stories” como “uma tradução extraordinária de uma autora excepcional”. A obra que foi organizada pelo pesquisador e biógrafo Benjamin Moser, e tradução de Katrina Dodson, foi publicada em 2015 nos Estados Unidos, e além de vencer este prêmio, também foi escolhida pelo The New York Times como um dos 100 melhores livros do ano de 2015. A escritora brasileira premiada foi a:



- A) Rachel de Queiroz.
- B) Clarice Lispector.
- C) Lygia Fagundes Telles.
- D) Cecília Meireles.

47) O Jornal da Cidade do dia 13 de março de 2016 noticiou a chegada à cidade de um avião Bandeirante fabricado pela Embraer na década de 1960, doado pela FAB (Força Aérea Brasileira), e que ficará exposto permanentemente na Praça da Assenag, próximo ao antigo Espaço Bauru. Este foi o primeiro modelo de avião de médio porte fabricado pela Embraer, e teve a supervisão de um engenheiro aeronáutico bauruense, e que veio também a ser o presidente da empresa, que foi o:

- A) Marcos Pontes.
- B) Mario Sabino.
- C) Ozires Silva.
- D) Lauro de Souza Lima.

48) No dia 04 de março de 2016 a cidade de Bauru recebeu a visita do então presidente da Federação das Indústrias do Estado de São Paulo (Fiesp) e do Centro das Indústrias do Estado de São Paulo (Ciesp), Paulo Skaf. Conforme noticiado no Jornal da Cidade do dia 05 de março, além de assistir a palestras e assinar convênios, a sua agenda também incluiu uma visita à Praça Rui Barbosa para promover a campanha “Não Vou Pagar o Pato”, que contou com a presença de um pato inflável gigante. Essa campanha teve início em São Paulo, em setembro de 2015 em frente à sede da Fiesp, e tem como objetivo:

- A) Conscientizar a população sobre o consumo racional da água, levando em consideração a crise hídrica iniciada em 2014.

B) Pressionar o governo em relação ao elevado preço da energia elétrica no país.

C) Consumo consciente da energia elétrica, e investir em energias alternativas como a solar e a eólica, principalmente no setor industrial.

D) Conscientizar a sociedade sobre os altos impostos já pagos em produtos e serviços, e evitar além do novo aumento da carga tributária, a volta da CPMF propostos pela União.

49) A cerimônia do Oscar 2016, ocorrida no dia 28 de fevereiro, premiou como o melhor filme “Spotlight – Segredos Revelados”. Em reportagem no Jornal da Cidade do dia 03 de março de 2016 a imprensa destaca o lado positivo desta premiação, uma vez que o filme narra uma história verídica inspirada no trabalho dos repórteres do jornal Boston Globe, e enaltece o trabalho investigativo da imprensa. Neste caso o filme tem como história principal a:

A) Empresa de energia americana Enron Corporation, que foi alvo de diversas denúncias de fraudes contábeis e fiscais.

B) Renúncia do presidente Richard Nixon, em um dos maiores escândalos políticos dos Estados Unidos, no caso que ficou conhecido como Watergate.

C) Rede de pedofilia na Igreja Católica.

D) Relacionamento do presidente Bill Clinton com a jovem estagiária Monica Lewinsky.

50) Citado por alguns especialistas como o maior desastre ambiental no Brasil, o desastre em Mariana ocorrido no dia 05 de Novembro de 2015, através do rompimento da barragem de rejeitos da mineradora Samarco, trouxe uma onda de lama e destruição por onde passaram. Cidades, rios, a fauna,



a flora e até o oceano ficaram sujeitos à contaminação dos resíduos de minério de ferro, comprometendo todo o seu ecossistema. Apesar do ocorrido, o desastre ainda segue em curso, pois os rejeitos formaram um “tapete mortal” no fundo do Rio Doce e seus afluentes, e podem penetrar o solo e infiltrar o lençol freático, o que inviabilizaria o plantio e uso da água de poços. Neste caso, indicar abaixo a alternativa com os estados brasileiros banhados pelo Rio Doce:

- A) Minas Gerais e Espírito Santo.
- B) Minas Gerais e Rio de Janeiro.
- C) Minas Gerais e São Paulo.
- D) São Paulo e Rio de Janeiro.