



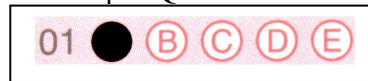
**PROVA OBJETIVA**  
**ESPECIALISTA EM GESTÃO DE TECNOLOGIA DE INFORMAÇÃO – ANALISTA DE DESENVOLVIMENTO DE SISTEMAS**

NOME: \_\_\_\_\_  
Nº INSCR. \_\_\_\_\_

**INSTRUÇÕES**

- 1- Preencha com caneta e de maneira legível os dados de **IDENTIFICAÇÃO** solicitados no Caderno de Prova (Nome Completo e Número de Inscrição) e assine o Cartão de Resposta.
- 2- Verifique se a sequência da numeração das folhas do Caderno de Prova está correta (13 páginas). **Após a orientação do fiscal sobre a conferência da prova, este não será substituído sob qualquer alegação.**
- 3- A **PROVA OBJETIVA** contém **50 (cinquenta)** questões objetivas, com **04 (quatro) alternativas (A, B, C e D)**, valendo **0,8 (oitenta décimos de ponto)** cada, devendo o candidato obter no **mínimo 60% de acerto** para ser aprovado.
- 4- No Cartão de Respostas, as questões estão representadas pelos seus respectivos números. Preencha, **FORTEMENTE**, com caneta esferográfica (tinta azul ou preta), toda a opção de sua escolha, sem ultrapassar as bordas. Conforme modelo abaixo.

Exemplo: Questão 01 - A



- 5- O **Cartão de Resposta** será o **único documento válido para correção** e **NÃO** será substituído em hipótese alguma, salvo se detectado erro ocasionado pela coordenação do Concurso.
- 6- **NÃO RASURE** o Cartão de Resposta e **NÃO MARQUE MAIS DE UMA ALTERNATIVA**, caso contrário, o cartão ou a questão poderão ser **ANULADOS**. Evite deixar questões sem respostas.
- 7- Para o correto preenchimento do Cartão de Resposta aguarde a orientação do fiscal.
- 8- Não faça perguntas aos examinadores, a interpretação das questões faz parte da Prova.
- 9- No decorrer da Prova não será permitida qualquer espécie de consulta bem como qualquer comunicação externa e interna e entre os candidatos.
- 10- A Prova terá duração de **03 (três) horas** e ao terminá-la entregue ao fiscal o Caderno de Prova completo, juntamente com o Cartão de Resposta.
- 11- A saída de sala só poderá ocorrer depois de decorrida 01 (uma) hora de início da prova. A não observância desta exigência acarretará a exclusão do Concurso.
- 12- O candidato que permanecer na sala de prova até 01 (uma) hora antes de seu término, poderá levar consigo o Caderno de Prova.
- 13- O gabarito será publicado no dia **24/05/2016**, e o resultado da **PROVA OBJETIVA** a partir do dia **07/06/2016** no Diário Oficial de Bauru.

01		26	
02		27	
03		28	
04		29	
05		30	
06		31	
07		32	
08		33	
09		34	
10		35	
11		36	
12		37	
13		38	
14		39	
15		40	
16		41	
17		42	
18		43	
19		44	
20		45	
21		46	
22		47	
23		48	
24		49	
25		50	



**PREFEITURA MUNICIPAL DE BAURU**  
*Secretaria Municipal de Administração*  
*Departamento de Recursos Humanos*



Prefeitura Municipal de Bauru

**Concurso Público para o Cargo de Especialista em Gestão de Tecnologia de Informação – ANALISTA DE DESENVOLVIMENTO DE SISTEMAS**

**CONHECIMENTOS ESPECÍFICOS**

**01)** De acordo com a análise de requisitos em desenvolvimento de projetos de sistemas, assinale a alternativa que descreva o conceito de requisitos não funcionais.

**A)** Lista de serviços que o sistema deve oferecer ao usuário.

**B)** Lista de serviços que o desenvolvedor deve oferecer ao usuário.

**C)** Propriedades e características desejadas do sistema relativas à capacidade de armazenamento, tempo de resposta, configuração, uso (ex. uso intuitivo) e confiabilidade.

**D)** Propriedades e características do sistema relativas à capacidade de uso pelo usuário.

**02)** Considere as 3 afirmações quanto a casos de uso em projetos de sistemas.

**I.** Os casos de uso representam todas as funções do sistema.

**II.** A coleção de casos de uso representa todos os modos pelos quais o sistema pode ser utilizado pelos atores envolvidos.

**III.** O diagrama de casos de uso é apenas um panorama visual das funcionalidades do sistema, é necessária uma descrição textual para detalhar os casos de uso.

**A)** São verdadeiras as afirmações II e III.

**B)** São verdadeiras as afirmações I e III.

**C)** São verdadeiras as afirmações I e II.

**D)** Somente a afirmação I é verdadeira.

**03)** Assinale a alternativa que descreva o diagrama de atividades.

**A)** Ele demonstra as atividades de todo o sistema.

**B)** Um diagrama de atividade pode ser empregado para representar os fluxos de eventos de um caso de uso.

**C)** Serve para indicar o que deve ser desenvolvido pelo sistema com base no diagrama de classes.

**D)** Em determinadas atividades pode-se indicar funcionalidades externas.

**04)** A definição a seguir diz respeito a qual das Formas Normais (FN): “todos os atributos não chaves devem ser totalmente dependentes da chave primária”.

**A)** 1FN.

**B)** 2 FN.

**C)** 3 FN.

**D)** 4 FN.

**05)** Assinale a alternativa correspondente a expressão “loop[(0, 10)]”.

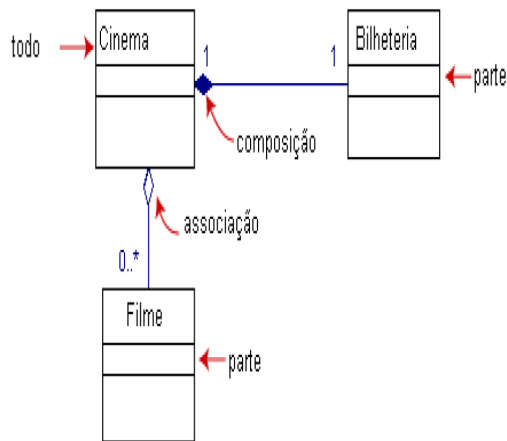
**A)** Define um loop infinito.

**B)** Assinala a construção de um loop de 10 posições.

**C)** Assinala a construção de um loop de 9 posições.

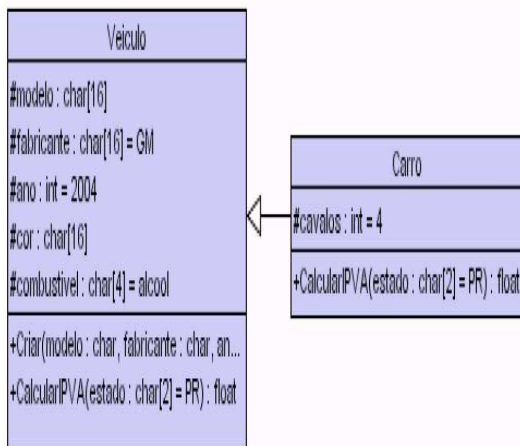
**D)** Define um laço com 11 repetições.

**06)** Observe a figura a seguir e assinale a alternativa que não corresponda ao diagrama em questão.



- A) Se o cinema deixar de existir a bilheteria continua existindo.
- B) Se o cinema deixar de existir o filme continua existindo.
- C) A relação entre cinema e bilheteria envolve obrigatoriamente um atributo.
- D) A relação entre cinema e filme não envolve obrigatoriamente um atributo.

07) Assinale a alternativa que corresponda ao tipo de relação entre carro e veículo representada pela figura abaixo.



- A) Agregação.
- B) Composição.
- C) Generalização.
- D) Reflexiva.

08) De acordo com os conceitos de orientação a objetos, qual das alternativas abaixo define Polimorfismo.

- A) Consiste na separação de aspectos internos e externos de um objeto.
- B) Define os estados e os comportamentos dos objetos através de seus atributos e métodos.
- C) Possibilita que as classes compartilhem seus atributos e métodos.
- D) Qualidade ou estado de ser capaz de assumir diferentes formas.

09) Um Sistema de Gerenciamento de Banco de Dados (SGBD) pode ser definido por.

- A) Ser uma representação gráfica do modelo de dados.
- B) Ser um conjunto de recursos responsáveis pelo gerenciamento de um banco de dados.
- C) Ser nome dado ao recurso para realização de armazenamento e recuperação de dados.
- D) Ser uma ferramenta de mineração de dados.

10) De acordo com à Programação Orientada a Objetos, assinale a alternativa que define o conceito de Herança.

- A) É um gabarito para definição de objetos.
- B) É a interface para a implantação de um objeto abstrato.
- C) É o recurso pelo qual classes compartilham atributos e métodos.
- D) É uma sub-classe de tipo definido.

11) Analise a sentença SQL abaixo e indique a alternativa que a representa.

```

SELECT tab1.c1, tab2.c2
FROM tab1
FULL JOIN tab2
ON tab1.c3 = tab2.c3
ORDER BY tab1.c2
  
```



**A)** Retorna todas as linhas das tabelas tab1 e tab2, que encontram correspondência entre os campos c3.

**B)** Retorna apenas as linhas que encontram correspondência entre os campos c3, mais as linhas não correspondentes da tabela tab1.

**C)** Retorna apenas as linhas que encontram correspondência entre os campos c3, mais as linhas não correspondentes da tabela tab2.

**D)** Retorna todas as linhas das tabelas tab1 e tab2, inclusive aquelas que não haja correspondência entre os campos c3.

**12)** A garantia que a transação de um banco de dados será executada totalmente ou não será executada, refere-se ao conceito de:

**A)** Durabilidade.

**B)** Isolamento.

**C)** Consistência.

**D)** Atomicidade.

**13)** Teste de Caixa-branca refere-se a:

**A)** Uma técnica de teste que usa perspectivas internas para derivar os casos de teste.

**B)** Uma técnica de teste baseada nas possíveis entradas e saídas.

**C)** Uma técnica de teste em que os módulos são combinados e testados em grupo.

**D)** Uma técnica de teste que valida se os requisitos são atendidos.

**14)** Que tipo especial de procedimento armazenado em um banco de dados é executado sempre que há a tentativa de modificar os dados de uma tabela.

**A)** Procedimento (Procedure).

**B)** Visão (View).

**C)** Gatilho (Trigger).

**D)** Função (Function).

**15)** Em comunicação de dados o termo atenuação é usado quando temos:

**A)** Um sinal chega ao seu destino.

**B)** Perda de sinal à medida que a distância aumenta.

**C)** Aumento de sinal por um dispositivo de rede.

**D)** Uma falha na comunicação entre dispositivos de rede.

**16)** O ciclo de vida conhecido como modelo em cascata é definido pelas atividades na sequência:

**A)** Projeto de Sistemas e de Software; Definição de Requisitos; Implementação e Teste de Unidades; Integração e teste de Sistemas; Operação e Manutenção.

**B)** Definição de Requisitos; Projeto de Sistemas e de Software; Integração e teste de Sistemas; Implementação e Teste de Unidades; Operação e Manutenção.

**C)** Descrição do Esboço; Desenvolvimento; Validação.

**D)** Definição de Requisitos; Projeto de Sistemas e de Software; Implementação e Teste de Unidades; Integração e teste de Sistemas; Operação e Manutenção.

**17)** Dentro dos diagramas de representação da UML, qual a definição para Diagrama de Classes.

**A)** Mostra um conjunto de objetos e seus relacionamentos.

**B)** Mostra um conjunto de classes, artefatos, implementações e relacionamentos.

**C)** Mostra um conjunto de classes, interfaces e colaborações e seus relacionamentos.

**D)** Mostra a estrutura interna de uma classe ou colaboração.

**18)** Em gerenciamento de projetos qual item não descreve uma das principais características de um projeto:



- A) Não apresenta parâmetros predefinidos.
- B) Objetivo claro e definido.
- C) Conduzido por pessoas.
- D) Sequência clara e lógica de eventos.

19) Dado o algoritmo abaixo:

1. Algoritmo Premio
2. Var
3. salario, bonus : real
4. tempo : inteiro
5. Início
6. Ler (salario)
7. Ler (tempo)
8. Se (tempo < 3) Então
9.     bonus = salario \* (12/100)
10. Senão
11.     bonus = salario \* (25/100)
12. Fim-Se
13. Mostrar (“O valor do bonus é de: “, bonus)
14. Fim

Caso as entradas das variáveis salário seja igual a 1500 e tempo igual a 3, qual o valor que será emitido para a variável bonus.

- A) 1500.
- B) 180.
- C) 375.
- D) 1875.

20) Dado o algoritmo abaixo:

1. Algoritmo Media
2. Var
3. soma, num, media : real
4. cont : inteiro
5. Início
6. soma = 0
7. cont = 0
8. Enquanto cont < 20 Faça
9.     Início
10.         soma = soma + cont
11.         cont = cont + 1
12.     Fim
13.     media = soma / cont

14. Mostrar (“O valor da média é de: “, media)
15. Fim

Qual o valor que será emitido para a variável média ao final da execução do algoritmo acima.

- A) 12.
- B) 10,5.
- C) 10.
- D) 9,5.

### LÍNGUA PORTUGUESA

Texto para as questões 21 a 24.

#### Setor de TI tem vagas sobrando e salários de até R\$ 20 mil

*Vagas aumentaram mais de 50% em junho, mas profissionais têm que ter qualificação. Empresas estão montando cursos para qualificar mão de obra.*

Em tempos de crise e desemprego, tem um setor que parece um oásis no mercado de trabalho: está sobrando vaga e os salários vão até R\$ 20 mil, mas tem que ter qualificação. É o setor de tecnologia da informação, conhecido como T.I. Em junho, as vagas na área aumentaram mais de 50%. Tem até empresa montando cursos para qualificar a mão de obra.

Cícero acabou de completar um curso de um ano e meio em uma empresa de tecnologia e agora foi efetivado. Guilherme Peralta é colega de turma e tem 19 anos. “Meu primeiro videogame eu ganhei quando eu tinha 7 anos. Desde lá eu queria saber como funcionava por dentro, como funcionava um jogo, como eu criava um jogo. Eu fui seguindo esse caminho”, conta.

Foi o primeiro curso que a empresa deu para estudantes saídos do Ensino Médio, em parceria com o Senai. De 900 inscritos, 70 foram selecionados e todos saíram com o emprego garantido lá.



A executiva de Recursos Humanos da empresa, Daniela Cabral, conta que a ideia surgiu depois de constatarem que faltava gente qualificada na área. “Existe uma demanda muito grande para os profissionais qualificados no mercado de tecnologia e é por isso que a gente investe em alguns programas de formação de jovens, que ainda não estão preparados, como este que a gente acabou de fazer, recentemente.”

Enquanto muitos setores da economia estão mandando trabalhadores embora, na área de tecnologia falta gente para ocupar as vagas oferecidas. Segundo um levantamento feito por um grande site de procura de empregos, a oferta de trabalhos no setor cresceu 44% no primeiro semestre deste ano, em relação ao mesmo período do ano passado. Nos seis primeiros meses do ano, foram abertas quase 41 mil vagas. Só em junho, foram dez mil, 56% mais do que em junho do ano passado.

O engenheiro que orienta a turma é o "Júlio Louco". Trabalha na área há 22 anos e tem conselhos para quem pretende começar. “Não entre só porque é uma área valorizada, ou porque existe déficit de mão de obra qualificada. Tome, conheça e entre porque você gosta. Você vai ao mesmo tempo atender a sua realização pessoal e profissional”, recomenda o engenheiro de pesquisa e desenvolvimento Júlio Wittwer.

As oportunidades são para quem fez curso superior na área, como o de ciências da computação, por exemplo, mas também para quem fez cursos técnicos na área de tecnologia da informação.

(Disponível em <http://g1.globo.com/bom-dia-brasil/noticia/2015/08/area-de-tecnologia-abre-quase-41-mil-vagas-no-primeiro-semester-de-2015.html>. Acesso 15/02/2016)

21) Da leitura do texto constata-se que:

A) o aumento de mais de 50% nas vagas levou empresas a qualificarem apenas aqueles que terminaram o Ensino Superior.

B) o aumento de mais de 50% nas vagas levou empresas a qualificarem jovens que terminaram o Ensino Médio.

C) o aumento inferior a 50% nas vagas levou empresas a qualificarem jovens que terminaram o Ensino Médio.

D) o aumento inferior a 50% nas vagas levou empresas a qualificarem apenas aqueles que terminaram o Ensino Superior.

22) Observe o fragmento “*Em tempos de crise e desemprego, tem um setor que parece um oásis no mercado de trabalho: está sobrando vaga e os salários vão até R\$ 20 mil, mas tem que ter qualificação.*” Qual das alternativas abaixo apresenta uma melhor redação para o período acima?

A) Em tempos de crise e desemprego, têm um setor que parece um oásis no mercado de trabalho: está sobrando vaga e os salários vão até R\$ 20 mil, mas tem que ter qualificação.

B) Em tempos de crise e desemprego, têm um setor que parece um oásis no mercado de trabalho: está sobrando vaga e os salários vão até R\$ 20 mil, mas tem de ter qualificação.

C) Em tempos de crise e desemprego, há um setor que parece um oásis no mercado de trabalho: está sobrando vaga e os salários vão até R\$ 20 mil, mas tem que ter qualificação.

D) Em tempos de crise e desemprego, ha um setor que parece um oásis no mercado de trabalho: está sobrando vaga e os salários vão até R\$ 20 mil, mas têm de ter qualificação.





23) A utilização da vírgula no excerto “[...] *Em junho, as vagas na área aumentaram mais de 50%. [...]*”, equivale a mesma regra utilizada em qual alternativa?

- A) “*As oportunidades são para quem fez curso superior na área, como o de ciências da computação [...]*”
- B) “[...] *é por isso que a gente investe em alguns programas de formação de jovens, que ainda não estão preparados, [...]*”
- C) “*Vagas aumentaram mais de 50% em junho, mas profissionais têm que ter qualificação [...]*”
- D) “*Nos seis primeiros meses do ano, foram abertas quase 41 mil vagas. [...]*”

24) O período composto “[...] *Tome, conheça e entre porque você gosta. [...]*”, é assim designado pois:

- A) são quatro orações coordenadas que formam o período.
- B) os verbos formam duas orações unidas pela conjunção porque.
- C) é composto por uma oração apenas, pois apresenta uma sequência de verbos no imperativo.
- D) as conjunções e e porque ligam orações subordinadas.

Texto para as questões 25 a 28.

### **Setor de franquias tem queda real de venda em 2015**

Estadão Conteúdo 30/01/2016 –  
Nacional

O setor de franquias apresentou queda real nas vendas em 2015, conforme os dados da Associação Brasileira de Franchising (ABF). Embora tenha havido crescimento no número de lojas, a entidade considera que algumas das aberturas do segundo semestre de 2015 não contribuíram significativamente para o faturamento do ano. A entidade não divulga o

faturamento ajustado à inflação, mas o crescimento nominal, de 8,3%, ficou abaixo do IPCA do ano, de 10,7%.

Considerando a série histórica da ABF desde 2003, apenas em três anos o crescimento nominal ficou abaixo de dois dígitos: em 2004 e em 2014 e 2015. Embora o aumento nominal da receita em 2015 tenha sido superior ao do ano anterior, quando o crescimento foi de 7,7%, naquele ano as vendas ainda superaram a inflação do período.

Houve abertura líquida de 12,7 mil lojas no ano, o que fez o número total de pontos de venda franqueados aumentar 10,1% ante 2014.

Para a presidente da ABF, Cristina Franco, o ano foi desafiador para o setor. “Não somos uma ilha e o franchising teve que trabalhar com controle de custos, negociações de aluguéis e melhorias logísticas”, comentou.

A entidade mantém projeções consideradas conservadoras para 2016. A expectativa é de alta de 6% a 8% no faturamento real e de aumento de 10% no total de unidades.

Um dos fatores que contribuem para que o ritmo de crescimento do faturamento seja menor que o de abertura de lojas, segundo Cristina, é a maior participação de negócios de pequeno porte, as chamadas microfranquias. “As unidades que mais abrem são aquelas pequenas e de menor faturamento”, avaliou.

### **Segmentos**

Os dados da ABF indicam um crescimento mais acelerado em segmentos como acessórios e calçados, lojas de conveniência e alimentação. Já os negócios de vestuário, informática, limpeza e construção ficaram com os resultados mais fracos.

No setor de Casa e Construção, o faturamento nominal das franquias caiu 2,3%. Em limpeza e conservação, houve alta de 3,8%. Comunicação, informática





e eletrônicos registrou alta de 6,6% e vestuário, de 6,9%.

Já entre os maiores crescimentos, os acessórios pessoais e calçados subiram 12% enquanto outros negócios (que incluem lojas de conveniência) subiram 10,2%.

(Disponível em:

<http://www.jcnet.com.br/Nacional/2016/01/setor-de-franquias-tem-queda-real-de-venda-em-2015.html>. Acesso em 14/02/16)

25) De acordo com o texto:

- A) O crescimento nominal do setor em 2014 foi maior que o de 2015, embora não tenha superado a inflação.
- B) O crescimento nominal do setor em 2014 foi maior que o de 2015 tendo superado a inflação.
- C) O crescimento nominal do setor em 2015 foi maior que o de 2014, embora não tenha superado a inflação.
- D) O crescimento nominal do setor em 2015 foi maior que o de 2014 tendo superado a inflação.

26) Ainda segundo o texto:

- A) todos os segmentos apresentaram alta no faturamento.
- B) mesmo apresentando aumento no faturamento houve discrepâncias maiores que cinco pontos percentuais entre alguns segmentos.
- C) o segmento de informática está entre os três de maior aumento no faturamento.
- D) acessórios pessoais, calçados e lojas de conveniência fazem parte do mesmo segmento.

27) No fragmento “[...] *A entidade não divulga o faturamento ajustado à inflação, mas o crescimento nominal, de 8,3%, ficou abaixo do IPCA do ano, de*

10,7%. [...]”, a utilização da crase pode ser explicada devido:

- A) à regência do verbo *divulgar* inserido no período.
- B) por estar diante da palavra *inflação*, a qual sempre vai exigir a crase.
- C) à necessidade de um complemento nominal ao adjetivo *ajustado*.
- D) ao substantivo *entidade* exigir o complemento *inflação*.

28) A grafia da palavra *microfranquias* está **CORRETA**, respeitando a mesma regra de:

- A) microcomputador
- B) micro-história
- C) microondas
- D) microorganismo

Observe o texto a seguir para responder às questões 29 e 30.



Disponível em <http://silveiraroccha.blogspot.pt/2015/06/trabalho-infantil-mte-resgata-16-mil-em.html>. Acesso em 15/02/16.

29) Da leitura da charge depende-se que:

- A) a referência feita à Tecnologia da Informação, grafada T.I., em nada auxilia para a compreensão textual da charge.



**B)** as imagens das crianças trabalhando retratam fielmente as atividades da Tecnologia da Informação.

**C)** a charge mostra que para se chegar à Tecnologia da Informação deve-se passar pelo Trabalho Infantil.

**D)** há uma clara alusão à Tecnologia da Informação, frequentemente grafada TI, para estabelecer a ironia que logo se desfaz com a informação entre parênteses e as figuras das crianças a trabalhar.

**30)** A partir das características da charge, é possível afirmar que:

**A)** o texto verbal não contribui para o sentido da charge.

**B)** o texto não verbal não interfere na compreensão do texto verbal.

**C)** a interação do texto verbal e não verbal é essencial para a compreensão crítica do leitor.

**D)** a intenção do texto é atingir especificamente o público infantil.

### MATEMÁTICA

**31)** Foi feito um levantamento nos computadores de um determinado setor da Prefeitura Municipal de Bauru, onde foram registradas as seguintes informações:

9 computadores possuíam apenas o antivírus Kaspersky

20 computadores possuíam apenas o navegador Google Chrome

10 computadores possuíam apenas o pacote Microsoft Office

13 computadores possuíam o antivírus Kaspersky e o navegador Google Chrome

8 computadores possuíam o antivírus Kaspersky e o pacote Microsoft Office

18 computadores possuíam o navegador Google Chrome e o pacote Microsoft Office

3 computadores possuíam os três itens instalados (antivírus, navegador e pacote)

Analise as afirmativas seguintes com base nos dados apresentados pelas informações apresentadas:

I. 72 computadores possuíam pelo menos um dos três itens instalados

II. 52 computadores não possuíam o antivírus Kaspersky

III. 48 computadores possuíam o navegador Google Chrome

IV. 81 computadores foram analisados no total

A alternativa que contém todas as afirmativas **CORRETAS** é:

**A)** I e II.

**B)** III e IV.

**C)** II, III e IV.

**D)** I e III.

**32)** Certo artigo, se for vendido por  $x$  reais, produz um lucro de  $(x - 4)$  reais. A quantidade de artigos vendidos por dia também depende de  $x$  e vale  $(20 - x)$ . Assim, o lucro total diário é dado por  $L(x) = (20 - x) \cdot (x - 4)$ . Nessas condições, qual o valor de  $x$  que produz o maior lucro diário?

**A)** 10.

**B)** 12.

**C)** 13.

**D)** 14.

**33)** Dois componentes químicos  $P_1$  e  $P_2$  são usados em um laboratório farmacêutico. Cada 1 g (grama) de  $P_1$  custa R\$ 2,00 e cada 1 g do produto  $P_2$  custa R\$ 5,00. Uma mistura de 100 g dos dois produtos ( $P_1$  e  $P_2$ ) tem um custo de R\$ 260,00. Sendo, assim, a quantidade do produto  $P_2$  contida nessa mistura é:



- A) 70 g.
- B) 60 g.
- C) 20 g.
- D) 40 g.

34) No começo do ano algumas cidades de nossa região foram afetadas por fortes chuvas que provocaram grandes inundações, deixando muitas famílias desabrigadas. A defesa civil de uma dessas cidades preparou sacolas, contendo quatro itens distintos cada, para distribuir entre as famílias desabrigadas. Esses quatro itens foram escolhidos entre oito tipos de alimentos não perecíveis e cinco tipos de produtos de limpeza. Cada sacola foi preparada contendo pelo menos um item que era alimento não perecível e pelo menos um item que era produto de limpeza. Sendo assim, quantos tipos de sacolas distintas foram possíveis montar?

- A) 640.
- B) 540.
- C) 420.
- D) 360.

35) Uma empresa de Propaganda e Publicidade avaliou a eficiência de anúncios de um painel eletrônico localizado no cruzamento da Avenida Duque de Caxias com a Rua Gustavo Maciel. Nesse cruzamento passam em média 40.000 motoristas por dia, sendo que desses 25% passam e observam o painel ali localizado. Um mesmo motorista passa, em média, quatro vezes por semana por esse cruzamento. Podemos afirmar que, se um anúncio de certo produto for veiculado durante sete dias nesse painel, o mínimo de motoristas diferentes que terão observado o painel será:

- A) 210000.
- B) 25000.
- C) 280000.
- D) 17500.

36) Uma determinada empresa de microcomputadores é composta de quatro fábricas, onde são produzidos os mesmos três produtos. A matriz  $A = (a_{ij})_{3 \times 4}$  indicada abaixo apresenta a produção mensal dessa empresa, onde cada elemento  $a_{ij}$  representa o número de unidades do produto  $i$ , produzido na fábrica  $j$ , ou seja,  $a_{11}$  representa o número de unidades do produto I, produzido na fábrica 1 e, assim por diante:

$$A = \begin{bmatrix} 580 & 380 & 400 & 120 \\ 360 & 470 & 440 & 100 \\ 300 & 290 & 220 & 400 \end{bmatrix}$$

Analise as seguintes afirmações abaixo:

- I. O número de unidades do produto II, que as fábricas 1 e 4 produzem juntas é igual à quantidade desse mesmo produto, produzida pela fábrica 3 sozinha.
- II. A fábrica 1 é a que mais produz o produto III.
- III. Com relação à fábrica 3, a quantidade produzida do produto II é o dobro da quantidade produzida do produto III.
- IV. Com relação aos produtos II e III, a quantidade total produzida pela fábrica 1 é igual à quantidade produzida pela fábrica 3.

Assinale a alternativa que contém a análise **CORRETA**:

- A) Apenas a afirmação III é verdadeira.
- B) Apenas as afirmações I e III são verdadeiras.
- C) Todas as afirmações são verdadeiras.
- D) Apenas as afirmações III e IV são verdadeiras.



37) Através de uma pesquisa em 300 domicílios de um determinado bairro da cidade de Bauru, foi constatado que 100 desses domicílios recebem diariamente o jornal X, 80 recebem diariamente o jornal Y e metade do número de domicílios pesquisados não recebem diariamente nenhum dos dois jornais. Se um dos domicílios pesquisados for escolhido ao acaso, qual a probabilidade de que receba o jornal X e não receba o jornal Y?

- A)  $\frac{7}{30}$ .
- B)  $\frac{5}{30}$ .
- C)  $\frac{15}{30}$ .
- D)  $\frac{3}{30}$ .

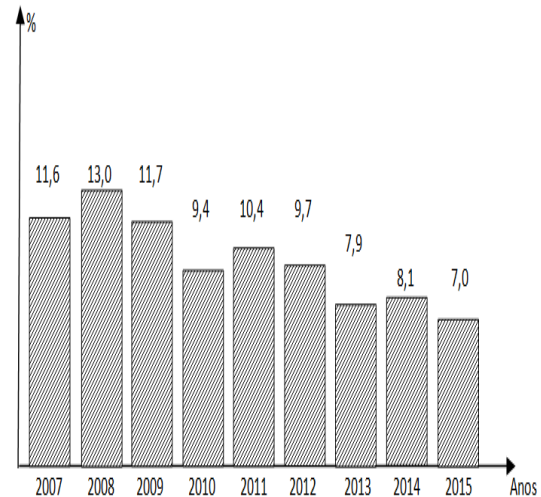
38) Na expressão  $2x^0 + x^{\frac{3}{4}} + 18x^{-0,5}$ , ao adotarmos  $x = 81$ , podemos afirmar que o valor dessa expressão será:

- A) 30.
- B) 31.
- C) 36.
- D) 40.

39) Considere  $X = (1 + 3 + 5 + \dots + 99)$  como sendo a soma dos números naturais ímpares de 1 a 99. Considere  $Y = (2 + 4 + 6 + \dots + 100)$  como sendo a soma dos números naturais pares de 2 a 100. Então quando calcularmos  $X - Y$ , obteremos como resultado:

- A) 100.
- B) -50.
- C) -100.
- D) 50.

40) Observe o gráfico a seguir que mostra a evolução da taxa de produção industrial de uma empresa do ramo de TI, registrada no mês de abril, durante os anos de 2007 a 2015:



Suponha que a taxa de produção industrial dessa empresa, em abril de 2016, seja igual à média aritmética das três menores taxas apresentadas no gráfico acima. Sendo, assim, podemos dizer que o seu crescimento, em relação à taxa de abril de 2015, será aproximadamente igual a:

- A) 7,00%.
- B) 17,00%.
- C) 10,00%.
- D) 23,00%.

### LEGISLAÇÃO

41) Quanto à competência do Prefeito Municipal, é correto afirmar que:

- A) Poderá delegar ao Chefe de seu Gabinete ou a Secretários Municipais atribuições que não sejam de sua competência exclusiva.
- B) Não poderá, em hipótese alguma, delegar ao Chefe de seu Gabinete, aos Secretários Municipais e demais servidores públicos que ocupem cargo de



chefia quaisquer atribuições que não sejam de sua competência exclusiva.

**C)** Poderá, em qualquer hipótese, delegar ao Chefe de seu Gabinete, aos Secretários Municipais e demais servidores públicos que ocupem cargo de chefia, quaisquer atribuições que não sejam de sua competência exclusiva.

**D)** Poderá delegar ao Chefe de seu Gabinete ou a Secretários Municipais atribuições que sejam de sua competência exclusiva.

**42)** Considerando os termos da Lei nº 3.601, de 27 de julho de 1993, que se refere aos quadros da Administração Municipal, o quadro de servidores nomeados em comissão compreende, dentre outros:

**A)** Diretores do Serviço de Administração e Expediente das Secretarias Municipais.

**B)** Diretores de Divisão das Secretarias Municipais.

**C)** Chefes de Seção das Secretarias Municipais.

**D)** Os cargos de Diretores de Departamento.

**43)** De acordo com a Lei nº 4.830 de 17 de maio de 2002, a Fundação de Previdência dos Servidores Públicos Municipais Efetivos de Bauru – FUNPREV, é uma entidade:

**A)** Descentralizada da Administração Pública Municipal, com personalidade jurídica de direito privado, com autonomia patrimonial, administrativa, financeira e contábil.

**B)** Descentralizada da Administração Pública Municipal, com personalidade jurídica de direito público, com autonomia patrimonial, administrativa, financeira e contábil.

**C)** Desconcentrada da Administração Pública Municipal, com personalidade jurídica de direito privado, com

autonomia patrimonial, administrativa, financeira e contábil.

**D)** Desconcentrada da Administração Pública Municipal, sem personalidade jurídica, com autonomia patrimonial, administrativa, financeira e contábil.

**44)** Assinale a alternativa **CORRETA** quanto aos princípios que regem o Regime de Previdência Social dos Servidores Públicos Efetivos do Município de Bauru:

**A)** Universalidade de participação nos planos previdenciários.

**B)** Possibilidade de redução do valor dos subsídios.

**C)** Não vedação quanto à criação, majoração ou extensão de qualquer benefício sem a correspondente fonte de custeio total.

**D)** Caráter democrático e descentralizado da gestão administrativa, sem qualquer participação dos servidores efetivos em atividade e dos aposentados.

**45)** Para os efeitos da Lei nº 12.965, de 23 de abril de 2014, que Estabelece princípios, garantias, direitos e deveres para o uso da Internet no Brasil, considera-se:

**A)** Internet: o sistema constituído do conjunto de protocolos lógicos, estruturado em escala mundial para uso público e irrestrito, com a finalidade de possibilitar a comunicação de dados entre terminais por meio de diferentes redes.

**B)** Internet: o código atribuído a um terminal de uma rede para permitir sua identificação, definido segundo parâmetros internacionais.

**C)** Internet: o conjunto de informações referentes à data e hora de início e término de uma conexão à internet, sua duração e o endereço IP utilizado pelo terminal para o envio e recebimento de pacotes de dados.





**D)** o conjunto de informações referentes à data e hora de uso de uma determinada aplicação de internet a partir de um determinado endereço IP.

**46)** De acordo com a Lei nº 4.830 de 17 de maio de 2002, o salário-maternidade é devido:

**A)** À segurada, por 120 (cento e vinte) dias consecutivos, com início entre 30 (trinta) dias antes do parto e a data de ocorrência deste, observadas as situações e condições previstas na legislação no que concerne à proteção à maternidade.

**B)** À segurada, por 120 (cento e vinte) dias consecutivos, com início entre 28 (vinte e oito) dias antes do parto e a data de ocorrência deste, observadas as situações e condições previstas na legislação no que concerne à proteção à maternidade.

**C)** À segurada, por 140 (cento e quarenta) dias consecutivos, com início entre 28 (vinte e oito) dias antes do parto e a data de ocorrência deste, observadas as situações e condições previstas na legislação no que concerne à proteção à maternidade.

**D)** À segurada, por 140 (cento e quarenta) dias consecutivos, com início entre 30 (trinta) dias antes do parto e a data de ocorrência deste, observadas as situações e condições previstas na legislação no que concerne à proteção à maternidade.

**47)** Considerando a Lei nº 5.804, 10 de novembro de 2009, o prazo para a produção de atos administrativos será de:

**A)** 30 (trinta) dias, se outra não for a determinação legal, o prazo máximo para a prática de atos administrativos isolados, que não exijam processo para sua prolação, ou para a adoção, pela autoridade pública, de outras providências necessárias à aplicação de lei ou decisão administrativa.

**B)** 40 (quarenta) dias, se outra não for a determinação legal, o prazo máximo para a prática de atos administrativos isolados, que não exijam processo para sua prolação, ou para a adoção, pela autoridade pública, de outras providências necessárias à aplicação de lei ou decisão administrativa.

**C)** 50 (cinquenta) dias, se outra não for a determinação legal, o prazo máximo para a prática de atos administrativos isolados, que não exijam processo para sua prolação, ou para a adoção, pela autoridade pública, de outras providências necessárias à aplicação de lei ou decisão administrativa.

**D)** 60 (sessenta) dias, se outra não for a determinação legal, o prazo máximo para a prática de atos administrativos isolados, que não exijam processo para sua prolação, ou para a adoção, pela autoridade pública, de outras providências necessárias à aplicação de lei ou decisão administrativa.

**48)** Assinale a alternativa **CORRETA** quanto ao Direito de Petição

**A)** É assegurado somente às pessoas físicas, independentemente de pagamento, o direito de petição contra ilegalidade ou abuso de poder e para a defesa de seus direitos.

**B)** É assegurado somente às pessoas jurídicas, independentemente de pagamento, o direito de petição contra ilegalidade ou abuso de poder e para a defesa de seus direitos.

**C)** É assegurado a qualquer pessoa, física ou jurídica, dependentemente de prévio pagamento, o direito de petição contra ilegalidade ou abuso de poder e para a defesa de seus direitos.

**D)** É assegurado a qualquer pessoa, física ou jurídica, independentemente de pagamento, o direito de petição contra ilegalidade ou abuso de poder e para a defesa de seus direitos.





**49)** Considerando os projetos de lei de competência exclusiva do Prefeito, assinale a alternativa **CORRETA**:

**A)** Não serão admitidas emendas que aumentem a despesa prevista, ou que alterem a criação de cargos.

**B)** Não serão admitidas emendas que aumentem a despesa prevista, ou que alterem a criação de cargos, salvo na hipótese de excepcional interesse público, devidamente referendado pela maioria absoluta dos parlamentares.

**C)** Serão admitidas emendas que aumentem a despesa prevista, ou que alterem a criação de cargos.

**D)** Serão admitidas emendas que aumentem a despesa prevista, desde que alterem a criação de cargos, em atenção à excepcional hipótese de interesse público, devidamente referendado pela maioria absoluta dos parlamentares.

**50)** Quanto aos servidores municipais, é **CORRETO** afirmar que:

**A)** A investidura em cargo público municipal não depende de aprovação em concurso público de provas ou de provas e títulos, ressalvadas as nomeações para cargo em comissão declarado em lei de livre nomeação e exoneração.

**B)** A investidura em cargo público municipal depende de aprovação em concurso público de provas ou de provas e títulos, inclusive quanto às nomeações para cargo em comissão declarado em lei de livre nomeação e exoneração.

**C)** A investidura em cargo público municipal depende de aprovação em concurso público de provas ou de provas e títulos, ressalvadas as nomeações para cargo em comissão declarado em lei de livre nomeação e exoneração.

**D)** A investidura em função pública municipal depende de aprovação em concurso público de provas ou de provas e títulos, inclusive as nomeações para

função em comissão declarado em lei de livre nomeação e exoneração.