



PROVA OBJETIVA
AUXILIAR EM SAÚDE – AUXILIAR DE NECROPSIA

NOME: _____
Nº INSCR. _____

INSTRUÇÕES

- 1- Preencha com caneta esferográfica de tinta azul ou preta, fabricada de material transparente, de maneira legível, os dados de **IDENTIFICAÇÃO** solicitados no Caderno de Prova (Nome Completo e Número de Inscrição) e assine no Cartão Resposta.
- 2- Verifique se a sequência da numeração das folhas do Caderno de Prova está correta (09 páginas). **Após a orientação do fiscal sobre a conferência da prova, este não será substituído sob qualquer alegação.**
- 3- A **PROVA OBJETIVA** contém **50 (cinquenta)** questões objetivas, com **04 (quatro) alternativas (A, B, C e D)**, valendo **2,0 (dois)** pontos cada, devendo o candidato obter no **mínimo 60% de acerto** para ser aprovado.
- 4- No Cartão Resposta, as questões estão representadas pelos seus respectivos números. Preencha, **FORTEMENTE**, com caneta esferográfica (tinta azul ou preta), toda a opção de sua escolha, sem ultrapassar as bordas. Conforme modelo abaixo.

Exemplo: Questão 01 - A



- 5- O Cartão Resposta será o **único documento válido para correção** e **NÃO** será substituído em hipótese alguma, salvo se detectado erro ocasionado pela coordenação do Concurso.
- 6- **NÃO RASURE** o Cartão Resposta e **NÃO MARQUE MAIS DE UMA ALTERNATIVA**, caso contrário, o cartão ou a questão poderão ser **ANULADOS**. Evite deixar questões sem respostas.
- 7- Para o correto preenchimento do Cartão Resposta aguarde a orientação do fiscal.
- 8- Não faça perguntas aos examinadores, a interpretação das questões faz parte da Prova.
- 9- No decorrer da Prova não será permitida qualquer espécie de consulta bem como qualquer comunicação externa e interna e entre os candidatos.
- 10- A Prova terá duração de **03 (três) horas** e ao terminá-la entregue ao fiscal o Caderno de Prova completo, juntamente com o Cartão Resposta.
- 11- A saída da sala só poderá ocorrer depois de decorrida 01 (uma) hora de início da Prova. A não observância desta exigência acarretará a exclusão do Concurso.
- 12- O candidato que permanecer na sala de prova até 01 (uma) hora antes de seu término, poderá levar consigo o Caderno de Prova.
- 13- O gabarito será publicado no dia **16/01/2018**, e o resultado da **PROVA OBJETIVA** a partir do dia **08/02/2018** no Diário Oficial de Bauru.

01		26	
02		27	
03		28	
04		29	
05		30	
06		31	
07		32	
08		33	
09		34	
10		35	
11		36	
12		37	
13		38	
14		39	
15		40	
16		41	
17		42	
18		43	
19		44	
20		45	
21		46	
22		47	
23		48	
24		49	
25		50	



PREFEITURA MUNICIPAL DE BAURU
Secretaria Municipal de Administração
Departamento de Recursos Humanos



Prefeitura Municipal de Bauru

Concurso Público para o Cargo de Auxiliar em Saúde – AUXILIAR DE NECROPSIA

CONHECIMENTOS ESPECÍFICOS

01) No necrotério cabe ao auxiliar de necropsia responsabilizar-se pela guarda e zelar pela limpeza e manutenção dos instrumentos de necropsia em uso. De acordo com a Resolução SS-28, de 25-02-2013, N° 56 – DOE de 26/03/13 – Seção 1 – o procedimento adequado seria:

- A) Os instrumentos não precisam ser limpos diariamente, desde que guardados apropriadamente.
- B) Basta apenas o uso de detergentes para a desinfecção dos instrumentos.
- C) Devem ser lavados e desinfetados após cada procedimento.
- D) Os instrumentos devem ser deixados em água corrente e álcool.

02) De acordo com a classificação de potencial de contaminação, os Necrotérios são considerados áreas:

- A) Críticas.
- B) Semicríticas.
- C) Não críticas.
- D) Não semicríticas.

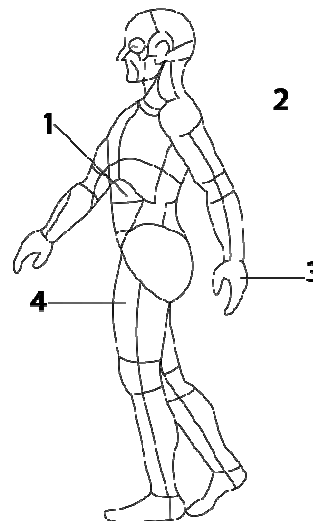
03) Quanto à limpeza de superfícies com presença de pequena quantidade de material orgânico, devemos em primeiro lugar:

- A) Remover através de varredura.
- B) Ensaboar a superfície com sabão e detergente.
- C) Enxaguar a superfície.
- D) Remover com papel absorvente.

04) O Plano vertical que passa longitudinalmente através do corpo, dividindo-o em metades direita e esquerda é denominado:

- A) Coronal.
- B) Sagital.
- C) Transverso.
- D) Frontal.

05) Na figura a seguir as regiões indicadas pelos números 1, 2, 3 e 4 correspondem respectivamente:



- A) Epigástrica esquerda, Deltoideia esquerda, Dorso da mão esquerda e Anterior da coxa esquerda.
- B) Epigástrica direita, Deltoideia direita, Dorso da mão direita e Anterior da coxa direita.
- C) Hipogástrica esquerda, Deltoideia esquerda, Dorso da mão esquerda e Anterior da coxa esquerda.
- D) Hipogástrica direita, Deltoideia direita, Dorso da mão direita e Anterior da coxa direita.



06) Quanto a anatomia topográfica e de superfície, o Cólon ascendente está localizado na:

- A) Regiões umbilical e epigástrica.
- B) Região lombar direita.
- C) Região lombar esquerda.
- D) Região hipogástrica.

07) O sistema esquelético pode ser dividido em duas grandes porções, o Esqueleto Axial e o Esqueleto Apendicular, a união entre estas duas porções se faz por meio dos Cíngulos respectivamente:

- A) do osso Esterno e das Costelas.
- B) do Úmero, rádio e Fêmur.
- C) da Escápula, Clavícula e ossos do Quadril.
- D) Ossos dos braços e das Coxas.

08) O Coração possui quatro câmaras por onde o sangue flui. Na saída de cada câmara existem valvas que são formadas basicamente por tecido conjuntivo. A valva que separa o átrio direito do ventrículo direito é a:

- A) Bicúspide.
- B) Mitral.
- C) Tricúspide.
- D) Aórtica.

09) Em relação as camadas do coração pode-se dizer que a camada formada por músculo estriado é:

- A) Pericárdio.
- B) Epicárdico.
- C) Endocárdio.
- D) Miocárdio.

10) Qual o órgão responsável pela excreção de várias substâncias

importantes para a digestão, que são lançadas no duodeno?

- A) Fígado.
- B) Baço.
- C) Esôfago.
- D) Pâncreas

11) Há quatro técnicas básicas em necropsia das quais uma é realizada da seguinte forma: Os órgãos são examinados “in situ”, um a um. Desta forma, nesta técnica são realizados vários cortes em todos os órgãos internos, para depois eles serem retirados, um por um. Essa técnica se refere a:

- A) Virchow.
- B) Rokitansky.
- C) Ghon.
- D) M. Letulle.

12) Há dois grandes grupos de necropsia, a necropsia anatomopatológica e a médico-legal. Qual das alternativas abaixo **NÃO** é de competência da necropsia anatomopatológica avaliar:

- A) Morte por má formação congênita.
- B) Morte por asfixia.
- C) Morte por Infarto do miocárdio.
- D) Morte por Tuberculose.

13) Há várias técnicas para abertura das cavidades de um cadáver. Uma delas se faz através da incisão mento pubiano que tem a representação dada por:

- A) T.
- B) U.
- C) I.
- D) Y.



14) A abertura craniana se dá pela incisão:

- A) Bimastoidea vertical.
- B) Bimastoidea horizontal.
- C) Biacromial horizontal.
- D) Biacromial vertical.

15) Qual das alternativas abaixo melhor representa o significado de: Tanatologia, Necropsia, Cronotanatognose e Tanatognose, respectivamente?

- A) Observar a morte, estudo da morte e do morto, diagnóstico da morte e conhecimento do tempo da morte.
- B) Observar a morte, diagnóstico da morte e do morto, estudo da morte e conhecimento do tempo da morte.
- C) Estudo da morte e do morto, observar a morte, conhecimento do tempo da morte e diagnóstico da morte.
- D) Estudo da morte e do morto, observar a morte, diagnóstico da morte e conhecimento do tempo da morte.

16) Assinale qual o sinal mais importante previsto na resolução nº 1.480/97 do Conselho Federal de Medicina sobre a realidade da morte:

- A) Inconsciência, parada cardiorrespiratória.
- B) Ausência de atividade elétrica cerebral e metabólica ou de perfusão sanguínea cerebral.
- C) Coma profundo de causa conhecida.
- D) Arreflexia total.

17) São fenômenos abióticos imediatos os abaixo relacionados, **EXCETO**:

- A) Midríase.
- B) Ausência de respiração.
- C) Perda de consciência.
- D) Miíase.

18) São fenômenos abióticos consecutivos os abaixo relacionados, **EXCETO**:

- A) Livor mortis.
- B) Sinal de Sommer e Larcher.
- C) Algor mortis.
- D) Relaxamento esfínteriano.

19) Com o passar do tempo da morte, ocorre a evolução temporal da putrefação cadavérica, sendo o seu primeiro sinal externo visível denominado:

- A) Hipóstase.
- B) Circulação pós-morte de Brouardel.
- C) Mancha verde abdominal.
- D) Enfisema putrefativo.

20) Qual das alternativas abaixo é um fenômeno transformativo destrutivo observado nos cadáveres:

- A) Autólise.
- B) Saponificação.
- C) Calcificação.
- D) Corificação.

21) O surgimento da rigidez cadavérica se dá:

- A) entre 02 a 03 horas após o óbito.
- B) entre 06 a 08 horas após o óbito.
- C) entre 18 a 24 horas após o óbito.
- D) entre 36 a 48 horas após o óbito.

22) Quando se tornam fixos os livores de hipóstase cadavérica, isto é, não se movem mais com a mudança da posição de decúbito do cadáver?

- A) de 06 a 08 horas após o óbito.
- B) de 12 a 24 horas após o óbito.
- C) de 36 a 42 horas após o óbito.
- D) 48 horas após o óbito.



23) Doenças infectocontagiosas são transmitidas de uma pessoa para outra, através da respiração, fluidos corporais, da pele, como também por alimentos, animais e insetos etc. Qual das alternativas abaixo é transmitida por insetos:

- A) Cólera.
- B) Febre Amarela.
- C) Tifo.
- D) Hepatite E.

24) Há vários vírus que são associados a certos tipos de cânceres. Qual vírus está associado ao câncer do colo uterino?

- A) H1N1.
- B) HPV.
- C) HIV.
- D) Arenavírus.

25) Quais das DSTs (doenças sexualmente transmissíveis) são causadas somente por bactérias?

- A) Sífilis, gonorreia e clamídia.
- B) Sífilis, triconoma e sida.
- C) Donovanose, Tricomona e herpes genital.
- D) Donovanose, cancro mole e sida.

LÍNGUA PORTUGUESA

Texto para as questões nº 26, 27 e 28;

“Último teste para um transplante de cabeça foi feito. E deu certo.

O médico italiano Sergio Canavero, que pretende fazer o primeiro transplante de cabeça da história, afirmou que o procedimento foi bem-sucedido em um treinamento feito em cadáveres. Canavero caracterizou o teste como o “último passo para um transplante de

cabeça formal”, de acordo com o britânico “*The Telegraph*”.

O teste bem-sucedido revela que a **técnica** desenvolvida por Canavero, apesar de muito controversa, pode funcionar. O transplante de cabeça envolverá um trabalho **delicadíssimo** de conexão envolvendo a **espinha**, diversos nervos e vasos de sangue. De acordo com o médico, a equipe tem como **objetivo** realizar o trabalho em 18 horas.

O responsável pelo teste foi o doutor Xiaoping Ren, da Harbin Medical University, na China. É importante lembrar que o médico foi o responsável por realizar um **transplante de cabeça entre macacos**.

“Todos disseram que seria impossível. Mas a cirurgia deu certo”, disse Canavero em um pronunciamento realizado em Viena, na Áustria. De acordo com o médico, um trabalho formal será publicado em uma revista científica explicando e detalhando o procedimento e os resultados.

Testes usando transmissão de eletricidade mostraram que as conexões entre nervos, a cabeça e o corpo funcionaram. De acordo com o **médico** italiano, o próximo passo é fazer o mesmo procedimento em um paciente vivo.

Esse paciente já foi selecionado - e faz algum tempo.

O russo Valery Spiridonov é o voluntário para participar do primeiro transplante de cabeça da história. Ele sofre uma doença muscular terminal chamada Síndrome de Werdnig-Hoffman.

“Tenho muito interesse em tecnologia e qualquer assunto progressivo que possa mudar a vida das pessoas para melhor”, disse Spiridonov em uma entrevista ao Russia Today em 2015.

Também em 2015, o **médico** Sergio Canavero havia previsto que o transplante da cabeça de Spiridonov para um corpo que tivesse tido morte cerebral **fosse acontecer em 2017**. Os



planos de um transplante de cabeça (ou de corpo, se preferir) foram anunciados por Canavero em 2013. O especialista é diretor do grupo de neuromodulação avançada de Turim, da Itália.

A ideia de Canavero já foi bastante contestada entre especialistas. No passado, o presidente da Associação Americana de Neurocirurgiões, Dr. Hunt Batjer, chegou a dizer à CNN que não aceitaria passar por esse procedimento. “Existem muitas coisas piores do que a morte”, disse então.

Apesar dos testes supostamente bem-sucedidos de agora, Canavero e sua equipe ainda não divulgaram uma data para o transplante acontecer.”

Por: Victor Caputo

Fonte:

<https://exame.abril.com.br/ciencia/o-ultimo-teste-para-transplante-de-cabeca-foi-feito-e-deu-certo/>

26) No texto acima a frase: “último passo para um transplante de cabeça formal” foi dita, exatamente, em virtude:

- A) De um interesse por tecnologia.
- B) De um treinamento que durou, exatamente 18 horas.
- C) De um treinamento, bem sucedido, feito em cadáveres.
- D) De inúmero planos para transplante de cabeça.

27) I - “último passo para um transplante de cabeça formal”

II - “Todos disseram que seria impossível. Mas a cirurgia deu certo”

III - “Tenho muito interesse em tecnologia e qualquer assunto progressivo que possa mudar a vida das pessoas para melhor”

IV - “Existem muitas coisas piores do que a morte”

As frases acima foram ditas respectivamente por:

A) I- Valery Spiridonov, II- Xiaoping Ren, III- Sergio Canavero, IV- Hunt Batjer.

B) I- Werdnig-Hoffman, II- Xiaoping Ren, III- Valery Spiridonov, IV- Hoffman.

C) I- Sergio Canavero, II- Werdnig-Hoffman, III- Valery Spiridonov, IV- Hoffman.

D) I- Sergio Canavero, II- Sergio Canavero, III- Valery Spiridonov, IV- Hunt Batjer.

28) Selecione a alternativa que apresenta, corretamente, a divisão silábica de todas as palavras a seguir, que foram retiradas do texto:

I - Técnica

II - Delicadíssimo

III - Espinha

IV - Objetivo

A) I- té-cni-ca, II- de-li-ca-dí-ssi-mo, III- Espi-nha, IV- Obje-ti-vo.

B) I- técni-ca, II- deli-cadís-si-mo, III- Esp-inha, IV- O-bje-ti-vo.

C) I- téc-nica, II- de-li-ca-dís-simo, III- Es-pin-ha, IV- Obje-tivo.

D) I- téc-ni-ca, II- de-li-ca-dís-si-mo, III- es-pi-nha, IV- ob-je-ti-vo.

29) Em qual alternativa o verbo “haver” foi empregado inadequadamente:

A) Deveriam haver mais alunos esforçados.

B) Não de existir empregos para todos que precisam.

C) Há inúmeros casos de dengue sem registro na secretaria da saúde.

D) Se houvesse proteção, ele não teria se machucado.

30) Na frase: “ Declamarei umas belas poesias a ele.” as palavras em negrito são classificadas respectivamente como:



- A) Artigo indefinido e pronome oblíquo tônico.
B) Numeral adjetivo e pronome pessoal reto.
C) Artigo indefinido e artigo indefinido.
D) Pronome adjetivo e pronome adjetivo.

31) Em: “Durante a reunião, eles contaram tudo **às claras**.”, a expressão em negrito é:

- A) Um advérbio, modificando o verbo “contar”.
B) Um adjetivo, complementando o verbo “contar”.
C) Uma locução adverbial, modificando o verbo “contar”.
D) Um advérbio, modificando a palavra “tudo”.

32) Assinale a alternativa em que a palavra destacada classifica-se como preposição contraída.

- A) Eu vou **ao** cinema.
B) **Aquela** criança, darei um presente de aniversário.
C) **Aonde** você foi?
D) **Aquele** funcionário foi contratado ontem.

33) Em: “**Nós** somos os **primeiros** moradores **da casa**.” As expressões destacadas classificam-se respectivamente como:

- A) Pronome adjetivo; numeral puro; adjetivo.
B) Pronome adjetivo; pronome numeral; adjetivo.
C) Pronome substantivo; numeral adjetivo; locução adjetiva.
D) Pronome substantivo; numeral substantivo; adjetivo.

34) Nas frases:

I - “O professor **saiu da academia cansadíssimo**.”

II - “Geralmente as questões de português **são difíceis**.”

Os predicados em negrito são respectivamente:

- A) I - Verbo-nominal II - Verbal.
B) I - Verbo-nominal II - Nominal.
C) I - Verbal II- Verbal.
D) I - Nominal II - Nominal.

35) “Não sei o _____ deste medo.”
“Fale baixo, _____ todos ouvirão.”
“A Agência de _____ das Associações de Proteção Veicular e Patrimonial, é a principal entidade representativa do setor associativista.”

Selecione a alternativa que preencha correta e respectivamente, as lacunas das frases acima, considerando a Norma Culta, a ortografia, a acentuação e o Novo acordo ortográfico, para os vocábulos em questão.

- A) por quê; se não; autorregulamentação
B) porquê; senão; Autorregulamentação
C) porque; senão; auto-regulamentação
D) por que; se não; auto-regulamentação

LEGISLAÇÃO

36) A respeito do Estatuto dos Servidores Públicos Municipais, Lei Municipal 1.574/71, assinale a alternativa **INCORRETA**:

- A) As faltas ao serviço, até o máximo de 6 (seis) por ano, não excedentes a 1 (uma) por mês, poderão ser abonadas por motivo relevante, alegado por escrito, no primeiro dia em que comparecer ao serviço.



B) O horário de trabalho nas repartições e nos trabalhos municipais será fixado pelo Prefeito, de acordo com a natureza e necessidades do serviço.

C) O funcionário que comprovar sua contribuição para o banco de sangue, ainda que uma só vez durante o ano, fica obrigado a comparecer regularmente ao serviço no dia da doação.

D) Os funcionários estão sujeitos ao registro do ponto diário, conforme normas estabelecidas em regulamento expedido pelo Prefeito.

37) Ao funcionário público municipal é previsto o afastamento por meio de licenças. Assinale a alternativa em que a licença **NÃO** é permitida, nos termos da Lei Municipal nº 1.574/71.

A) Licença prêmio por assiduidade.

B) Licença por motivo de afastamento do cônjuge.

C) Licença para tratar de assuntos particulares.

D) Licença por motivo de doença em pessoa de sua família.

38) Assinale a alternativa em que o órgão mencionado **NÃO** integra a Secretaria Municipal de Saúde, conforme a Lei Municipal nº 5.949/10:

A) Os hospitais particulares sem nenhum convênio ou vínculo com o Município.

B) Os Conselhos Comunitários da Saúde.

C) O Fundo Municipal da Saúde.

D) O Gabinete do Secretário Municipal de Saúde.

39) De acordo com o previsto na Lei Municipal nº 5.804/09, assinale a alternativa que descreve critério que **NÃO** deve ser seguido e observado nos processos administrativos.

A) Atuação em obediência aos princípios e garantias constitucionais.

B) Divulgação oficial dos atos administrativos, ressalvadas as hipóteses de sigilo previstas na Constituição.

C) Observância das formalidades essenciais à garantia dos direitos dos administrados.

D) Proibição de produção de provas.

40) Conforme a Lei nº 5.950/2010, os Princípios que norteiam o Plano de Cargos, Carreiras e Salários – PCCS, dos servidores da área de saúde, são:

A) Universalidade, Equidade, Especialidade técnica, Participação na Gestão, Concurso Público, Publicidade e Transparência.

B) Universalidade, Equidade, Eficiência, Participação na Gestão, Publicidade e Transparência e Concurso Público.

C) Universalidade, Equidade, Isonomia, Eficiência, Concurso Público, Publicidade e Transparência.

D) Universalidade, Equidade, Participação na Gestão, Concurso Público, Publicidade e Transparência e Isonomia.

41) Sobre a progressão profissional na carreira, prevista na Lei nº 5.950/2010, assinale a alternativa **INCORRETA**.

A) A progressão é a evolução funcional do profissional na carreira, de forma horizontal, de um internível para o subsequente e poderá ser conquistada após a avaliação de estágio probatório por duas formas: progressão por mérito profissional ou por progressão por qualificação profissional.

B) Para efeito de progressão por qualificação profissional, para o cargo de auxiliar em saúde cursos de aperfeiçoamento em sua área de atuação ou correlata, cuja somatória da carga horária seja igual ou superior a 20 horas



garantem a progressão para o nível subsequente, até o limite do último nível de vencimento da classe.

C) A progressão por mérito profissional dar-se-á de forma horizontal, mediante avaliação de desempenho e desenvolvimento, a cada dois anos de efetivo exercício no cargo, correspondendo ao acréscimo de um nível de vencimento.

D) A progressão por qualificação profissional dar-se-á de forma horizontal, mediante avaliação de desempenho e desenvolvimento favorável e apresentação de cursos, de acordo com o artigo 19, a cada dois anos de efetivo exercício no cargo, correspondendo ao acréscimo de um nível de vencimento.

42) A respeito do regime de previdência dos servidores públicos municipais, Lei Municipal nº 4.830/02, assinale a alternativa **INCORRETA**:

A) O filho inválido perde a condição de dependente do segurado ao completar 16 anos de idade.

B) Será cancelada a inscrição do segurado que perder a condição de servidor público do Município de Bauru.

C) O cônjuge e companheiro são beneficiários, na condição de dependentes do segurado.

D) Os servidores públicos titulares de cargos efetivos são segurados obrigatórios.

43) A respeito do salário-família, previsto na Lei Municipal nº 4.830/02, assinale a alternativa **CORRETA**:

A) O pagamento do salário-família não depende da comprovação no nascimento do filho.

B) O valor do salário-família é pago uma única vez ao ano.

C) O direito ao salário-família cessa com a morte do filho.

D) O salário-família continua sendo pago por 10 anos após a demissão do servidor.

ATUALIDADES

44) Na América do Sul, a oposição, que busca desde 2016 uma mudança de governo, primeiro mediante um referendo revogatório, suspenso, e depois exigindo eleições gerais, afirma que a Constituinte é uma fraude para assegurar a permanência do presidente. Nos referimos ao seguinte país e seu respectivo presidente:

A) Bolívia, Evo Morales.

B) Colômbia, Juan Manuel Santos.

C) Peru, Pedro Pablo Kuczynski.

D) Venezuela, Nicolás Maduro.

45) O leilão de quatro usinas hidrelétricas brasileiras, rendeu ao governo valor maior que o previsto em primeiro momento. A estimativa era de ganho na ordem de R\$ 11 bilhões, porém foi arrecadado R\$ 12,1 bilhões. O patrimônio leilado em setembro de 2017 é:

A) Usiminas.

B) Eletropaulo.

C) Companhia Siderúrgica Nacional.

D) Cemig.

46) Desde que chegou ao aeroporto, vindo do Marrocos, o alemão foi registrado pelas câmeras de segurança do aeroporto **agredindo passageiros e funcionários** do terminal. A polícia disse que ninguém registrou boletim de ocorrência e, por isso, ele não foi preso. O fato envolveu o turista alemão Stephan Brode, de 44 anos, e ocorreu no aeroporto de:



- A) Cumbica, Guarulhos.
- B) Viracopos, Campinas.
- C) Presidente Juscelino Kubitschek, Brasília.
- D) Eduardo Gomes, Manaus.

47) Farc retêm sigla e viram partido político colombiano. Só que, em vez de essas quatro letras significarem Forças Armadas Revolucionárias da Colômbia, passam a designar o partido político Força Alternativa Revolucionária do Comum. A origem das FARC's está relacionada:

- A) Ao estudo de vida marinha.
- B) Ao vínculo com o narcotráfico.
- C) Aos acordos de paz promovidos pela ONU.
- D) Ao patrocínio de guerrilhas em todo o continente africano.

48) Nem os britânicos e nem a **União Europeia** (UE) esquecerão 2016. Pela primeira vez na história da UE, um país decidiu **deixar o bloco**. Essa saída foi aprovada por 52% dos eleitores. A denominação atribuída ao plebiscito é:

- A) Catalunha.
- B) OCDE.
- C) Brexit.
- D) Basco.

49) O furacão foi rebaixado, em setembro de 2017, para ciclone pós-tropical. Ainda assim, derrubou árvores e alagou partes da Geórgia e da Carolina do Sul, ao norte da Flórida. O furacão perdeu força, se dissipou e, ao mesmo tempo, permanece bem vivo nas áreas atingidas. Para tudo voltar ao normal, deve demorar semanas, meses, principalmente no Caribe. Trata-se de qual furacão?

- A) Irma.
- B) Harvey.
- C) Katrina.
- D) Matthew.

50) Na América do Norte, a corrida presidencial, em 2016, consolidou Donald Trump como novo presidente dos Estados Unidos. A disputa com seu/sua rival foi acirrada. Fazemos referência a:

- A) All Gore.
- B) Hilary Clinton.
- C) Angela Merkel.
- D) Michelle Obama.