



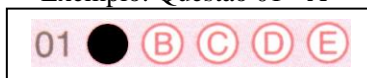
PROVA OBJETIVA
ESPECIALISTA EM EDUCAÇÃO ADJUNTO – PROFESSOR SUBSTITUTO DE EDUCAÇÃO
BÁSICA - INFANTIL

NOME: _____
Nº INSCR. _____

INSTRUÇÕES

- 1- Preencha com caneta esferográfica de tinta azul ou preta, fabricada de material transparente, de maneira legível, os dados de **IDENTIFICAÇÃO** solicitados no Caderno de Prova (Nome Completo e Número de Inscrição) e assine no Cartão Resposta.
- 2- Verifique se a sequência da numeração das folhas do Caderno de Prova está correta (15 páginas). **Após a orientação do fiscal sobre a conferência da prova, este não será substituído sob qualquer alegação.**
- 3- A **PROVA OBJETIVA** contém **50 (cinquenta)** questões objetivas, com **04 (quatro)** alternativas (A, B, C e D), valendo **1,80 (um ponto e oitenta centésimos)** cada, devendo o candidato obter no **mínimo 60% de acerto** para ser aprovado.
- 4- No Cartão Resposta, as questões estão representadas pelos seus respectivos números. Preencha, **FORTEMENTE**, com caneta esferográfica (tinta azul ou preta), toda a opção de sua escolha, sem ultrapassar as bordas. Conforme modelo abaixo.

Exemplo: Questão 01 - A



- 5- O **Cartão Resposta** será o **único documento válido para correção** e **NÃO** será substituído em hipótese alguma, salvo se detectado erro ocasionado pela coordenação do Concurso.
- 6- **NÃO RASURE** o Cartão Resposta e **NÃO MARQUE MAIS DE UMA ALTERNATIVA**, caso contrário, o cartão ou a questão poderão ser **ANULADOS**. Evite deixar questões sem respostas.
- 7- Para o correto preenchimento do Cartão Resposta aguarde a orientação do fiscal.
- 8- Não faça perguntas aos examinadores, a interpretação das questões faz parte da Prova.
- 9- No decorrer da Prova não será permitida qualquer espécie de consulta bem como qualquer comunicação externa e interna e entre os candidatos.
- 10- A Prova terá duração de **03 (três) horas** e ao terminá-la entregue ao fiscal o Caderno de Prova completo, juntamente com o Cartão Resposta.
- 11- A saída da sala só poderá ocorrer depois de decorrida 01 (uma) hora de início da Prova. A não observância desta exigência acarretará a exclusão do Concurso.
- 12- O candidato que permanecer na sala de prova até 01 (uma) hora antes de seu término, poderá levar consigo o Caderno de Prova.
- 13- O gabarito será publicado no dia **17/03/2020**, e o **RESULTADO** a partir do dia **14/04/2020** no Diário Oficial de Bauru.

01		26	
02		27	
03		28	
04		29	
05		30	
06		31	
07		32	
08		33	
09		34	
10		35	
11		36	
12		37	
13		38	
14		39	
15		40	
16		41	
17		42	
18		43	
19		44	
20		45	
21		46	
22		47	
23		48	
24		49	
25		50	



PREFEITURA MUNICIPAL DE BAURU
Secretaria Municipal de Administração
Departamento de Recursos Humanos



Prefeitura Municipal de Bauru

**Concurso Público para o Cargo de ESPECIALISTA EM EDUCAÇÃO ADJUNTO –
PROFESSOR SUBSTITUTO DE EDUCAÇÃO BÁSICA - INFANTIL**

**CONHECIMENTOS GERAIS DA
EDUCAÇÃO**

01) A afirmação de que o sucesso do trabalho desenvolvido pelas escolas demanda o envolvimento das famílias é praticamente unânime nos meios educacionais. Entretanto, o nível de participação dos pais ou responsáveis nas escolas brasileiras ainda é pequeno. Com base na Proposta Pedagógica para a Educação Infantil do Sistema Municipal de Ensino de Bauru, leia as afirmações abaixo analisando quais apresentam explicações **CORRETAS** para tal situação.

I. A maioria das famílias é desestruturada e não se preocupa com a escolarização dos filhos.

II. Nem sempre as escolas propiciam os espaços necessários para participação das famílias.

III. A escola tem o direito de desenvolver ações com o objetivo de modificar hábitos e valores familiares que considere inadequados e nem sempre as famílias aceitam esta interferência.

IV. Os pais em sua maioria são pouco escolarizados e, por este motivo, não têm condições de participar das reuniões nas escolas.

V. Muitos gestores e professores não consideram que a participação das famílias na escola é necessária.

Assinale a alternativa **CORRETA**:

A) Apenas as afirmações I, III e IV estão corretas.

B) Apenas as afirmações III e IV estão corretas.

C) Apenas as afirmações II e V estão corretas.

D) Apenas as afirmações I e II estão corretas.

02) Tendo como referência a Proposta Pedagógica para a Educação Infantil do

Sistema Municipal de Ensino de Bauru, leia as afirmações abaixo analisando quais apresentam medidas adequadas para a melhoria das relações entre escolas e famílias.

I. A escola deve se relacionar bem com as famílias, mas mantendo certa distância para evitar que ocorram interferências indesejáveis em relação a assuntos e temas de exclusiva responsabilidade da escola.

II. Os pais devem ajudar seus filhos não apenas nas tarefas escolares, mas também na resolução de problemas de aprendizagem.

III. A escola necessita aprofundar sua relação com pais e responsáveis para conhecer suas necessidades, particularidades e interesses.

IV. A escola deve instituir novas formas de comunicação e a constituir um ambiente propício a processos de valorização mútua.

V. A escola precisa exigir que as famílias eduquem seus filhos adequadamente para que eles possam ter uma escolarização de sucesso.

Assinale a alternativa **CORRETA**:

A) Apenas as afirmações III e IV estão corretas.

B) Apenas as afirmações II e IV estão corretas.

C) Apenas as afirmações I, II e V estão corretas.

D) Apenas as afirmações I e V estão corretas.

03) Leia as afirmações abaixo e analise quais podem ser consideradas **CORRETAS** à luz dos pressupostos da Pedagogia Histórico-Crítica.

I. Para a Pedagogia Histórico-Crítica o papel da educação é o de possibilitar que o aluno se aproxime o mais possível dos ideais humanos universais.

II. Para a Pedagogia Histórico-Crítica o papel da educação é o de produzir em cada indivíduo singular a humanidade que foi



produzida pelo conjunto dos homens ao longo da história.

III. Para a Pedagogia Histórico-Crítica o papel da educação é o de respeitar as diferenças naturais entre os alunos facilitando seu desenvolvimento.

IV. Uma das principais metas da Pedagogia Histórico-Crítica é fazer com que a escola contribua para a adaptação dos alunos à sociedade.

V. A Pedagogia Histórico-Crítica constitui expressão, no campo da educação, do materialismo histórico-dialético.

VI. Para a Pedagogia Histórico-Crítica cabe à educação escolar a transmissão dos conhecimentos científicos, artísticos e filosóficos.

Assinale a alternativa **CORRETA**:

A) Apenas as afirmações II e III estão corretas.

B) Apenas as afirmações II, V e VI estão corretas.

C) Apenas as afirmações I, IV e VI estão corretas.

D) Apenas as afirmações I, III e IV estão corretas.

04) Leia as afirmações abaixo relacionadas ao tema do Projeto Político Pedagógico (PPP) e analise quais estão **CORRETAS**:

I. Após o término de sua elaboração um PPP transforma-se em um guia das atividades a serem desenvolvidas na escola e, por este motivo, não deve ser modificado.

II. O PPP deve se configurar como um projeto-atividade, produzido coletivamente e utilizado como um instrumento da gestão democrática da escola.

III. As escolas podem optar por ter um PPP próprio ou adotar projetos já desenvolvidos com sucesso em outras instituições.

IV. O PPP das escolas de um mesmo sistema educacional (estadual ou municipal) não podem apresentar diferenças e variações.

V. A elaboração de um PPP demanda a explicitação de concepções de educação, homem e desenvolvimento devidamente fundamentadas em referenciais teóricos sólidos.

Assinale a alternativa **CORRETA**:

A) Apenas as afirmações I e III estão corretas.

B) Apenas as afirmações III e V estão corretas.

C) Apenas as afirmações II e IV estão corretas.

D) Apenas as afirmações II e V estão corretas.

05) Leia as afirmações abaixo relativas ao tema da educação inclusiva e analise quais estão **CORRETAS**.

I. A educação inclusiva deve ser desenvolvida por meio de uma proposta unificada de ensino para garantir que as crianças com deficiências aprendam os mesmos conteúdos que as demais.

II. A definição de metas de ensino e estratégias educacionais para alunos com deficiências é de responsabilidade dos professores de educação especial.

III. A educação inclusiva requer adequações curriculares.

IV. A educação inclusiva de crianças com deficiência intelectual deve se voltar para a socialização, já que elas não são capazes de aprender.

V. O público alvo da educação especial são alunos com deficiência, transtornos globais do desenvolvimento e altas habilidades ou superdotação.

Assinale a alternativa **CORRETA**:

A) Apenas as afirmações I, II e IV estão corretas.

B) Apenas as afirmações III e V estão corretas.

C) Apenas as afirmações I e IV estão corretas.

D) Apenas as afirmações II e V estão corretas.

06) Para Lev Vigotski a educação deve formar vias colaterais de desenvolvimento nos indivíduos com deficiência. A esse processo dá-se o nome de:

A) Compensação.



- B) Diferenciação.
- C) Assimilação.
- D) Complementação.

07) Leia as afirmações abaixo pertinentes ao tema das regras de conduta na educação infantil.

- I. As crianças aprendem as normas que regulam a conduta social através das intervenções dos adultos.
- II. As regras de condutas na escola devem ser definidas pelos professores.
- III. As regras de conduta devem deixar claro o que as crianças não devem fazer.
- IV. Cada professor deve definir junto com sua turma as regras de conduta na sala de aula.
- V. O estabelecimento das regras, bem como a definição das consequências em caso de não cumprimento, devem ser adaptados a cada caso específico.

Assinale a alternativa **CORRETA**:

- A) Apenas as afirmações I, II e III estão corretas.
- B) Apenas as afirmações II, III e V estão corretas.
- C) Apenas as afirmações I e IV estão corretas.
- D) Apenas as afirmações I, III e V estão corretas.

08) Leia as alternativas abaixo e assinale qual está **CORRETA** de acordo com a concepção de planejamento da Pedagogia Histórico-Crítica.

- A) O eixo articulador do planejamento na educação infantil deve ser a recreação no interior da qual a criança aprende a aprender.
- B) O eixo articulador na educação infantil deve ser os interesses espontâneos das crianças.
- C) O eixo articulador do planejamento na educação infantil deve ser a preparação das crianças para o ensino fundamental.
- D) O eixo articulador do planejamento na educação infantil deve ser a socialização de

conhecimentos e a formação de capacidades que as crianças ainda não tem.

09) Leia as afirmações abaixo relacionados ao tema do currículo e analise quais estão corretas de acordo com a Proposta pedagógica da Educação Infantil do Sistema Municipal de Ensino de Bauru.

- I. Na educação infantil o foco do currículo deve ser as atividades livres no decorrer das quais é possível captar os interesses das crianças.
- II. Na educação infantil o professor deve aprender e reaprender com as crianças, e com isso, seguir as crianças e não os planos.
- III. Na educação infantil o currículo deve ter como foco a seleção de conteúdos que possam garantir a apropriação dos conhecimentos historicamente acumulados.
- IV. Na educação infantil o currículo deve ser elaborado por meio de projetos e temas geradores.
- V. Na educação infantil o currículo deve ser pensado de tal forma que as atividades de rotina, as recreativas, as dirigidas e as livres, tenham como eixo central o ensino.

Assinale a alternativa **CORRETA**:

- A) Apenas as afirmações I e II estão corretas.
- B) Apenas as afirmações III e V estão corretas.
- C) Apenas as afirmações II e IV estão corretas.
- D) Apenas as afirmações I e V estão corretas.

10) Leia as afirmações abaixo analisando quais apresentam objetivos corretos para o trabalho desenvolvido nas escolas de educação infantil, de acordo com a Proposta pedagógica da Educação Infantil do Sistema Municipal de Ensino de Bauru.

- I. Preparar para o ensino fundamental.
- II. Enriquecer a vivência das crianças com conteúdos científicos, artísticos e filosóficos.
- III. Contribuir para a prevenção do fracasso escolar no ensino fundamental.



IV. Oportunizar situações favoráveis ao desabrochar das capacidades naturais das crianças.

V. Possibilitar o acesso da criança àquilo que não pertence à esfera do cotidiano.

VI. Auxiliar na compensação de carências econômicas e culturais das crianças.

Assinale a alternativa **CORRETA**:

A) Apenas as afirmações I e III estão corretas.

B) Apenas as afirmações IV e VI estão corretas.

C) Apenas as afirmações II e V estão corretas.

D) Apenas as afirmações I, III e VI estão corretas.

PSICOLOGIA DO DESENVOLVIMENTO

11) Analise as afirmações a seguir tendo em vista a concepção de desenvolvimento humano apresentada:

I. A dimensão social supera, subordina e dirige o desenvolvimento puramente orgânico, pois a fonte do desenvolvimento psíquico humano é, por excelência, a apropriação do patrimônio cultural histórico.

II. A criança constitui-se como unidade harmônica corpo-mente. A escola deve promover a integração biopsicossocial e favorecer a formação de educandos equilibrados no que tange ao conhecimento, à afetividade e à sociabilidade.

III. O processo auto-educativo da criança tem como força motriz suas vivências íntimas e singulares. A individualização do ensino é, portanto, um imperativo para a escola de educação infantil.

IV. A natureza humana não é dada ao ser humano, mas é por ele produzida sobre a base de sua natureza orgânica. O mundo da cultura forja nas pessoas uma segunda natureza.

V. O cérebro da espécie *homo sapiens* tem como característica uma extraordinária plasticidade, de tal modo que o comportamento humano depende muito mais substancialmente da experiência vivida na sociedade do que da herança genética.

Quais dessas afirmações podem ser consideradas representativas da concepção histórico-cultural de desenvolvimento humano?

A) Apenas as afirmações I, II e III.

B) Apenas as afirmações II e III.

C) Apenas as afirmações III, IV e V.

D) Apenas as afirmações I, IV e V.

12) Uma das teses fundamentais de Daniil B. Elkonin sobre a brincadeira infantil é que essa atividade se desenvolve e se complexifica. Qual das afirmativas a seguir pode ser considerada **CORRETA** na perspectiva desse autor?

A) Os objetos têm um papel fundamental na situação lúdica, e se tornam mais relevantes para fomentar a brincadeira à medida que ela avança para níveis mais elaborados de complexidade.

B) Nos níveis mais elementares da brincadeira protagonizada, a criança limita-se a reconstituir papéis sociais com forte conteúdo imitativo. À medida que a brincadeira se complexifica, a criança se liberta dos papéis sociais e passa a criar situações lúdicas a partir de uma lógica própria e autônoma.

C) Nos níveis mais complexos do jogo protagonizado, as crianças vão se despreendendo da lógica das ações da vida real, de tal modo que a rigidez da relação ação lúdica–papel social vai dando espaço para a liberdade de criação.

D) Vai se tornando possível para a criança engajar-se em enredos lúdicos mais complexos, com papéis bem delineados e destacados, à medida que sua consciência se torna capaz de captar os traços típicos da atividade dos adultos e das relações sociais existentes entre as pessoas.

13) A intervenção do professor na brincadeira é uma questão que desperta polêmicas na educação infantil. Analise as afirmações a seguir:

I. É necessário que o professor mantenha-se atento ao conteúdo dos jogos simbólicos infantis. A intervenção do professor na



brincadeira é necessária para garantir que a criança assimile os valores morais dominantes adequados à conservação da ordem societária.

II. É importante que o professor saiba ausentar-se quando a criança se engaja em enredos lúdicos, de modo a prevenir cerceamentos à livre imaginação infantil.

III. A distribuição dos papéis é um dos aspectos que pode ser objeto de intervenção do professor, visando evitar a cristalização que por vezes ocorre quando as mesmas crianças ocupam sempre os papéis de destaque na brincadeira.

IV. Após o jogo, é interessante que o professor proponha um espaço de reflexão sobre o que foi experienciado; essa prática contribui para a ampliação do conhecimento de mundo e desenvolvimento da consciência.

V. É necessário evitar que o conteúdo de livros, histórias, visitas e outras atividades propostas pelo professor se mesquem nos enredos lúdicos, pois isso colocaria em risco a especificidade da brincadeira como atividade-guia.

Assinale a alternativa que indica as afirmações que estão em acordo com a concepção de brincadeira apresentada na Proposta Pedagógica para a Educação Infantil do município:

- A) Apenas as afirmações I, II e V.
- B) Apenas as afirmações III e IV.
- C) Apenas as afirmações I, III e IV.
- D) Apenas as afirmações II e V.

14) À luz da teoria da atividade, considerando os conceitos de ação e operação, identifique a afirmação **INCORRETA**:

A) A capacidade de estabelecer finalidades para suas ações não surge espontânea ou naturalmente na criança, mas precisa ser conquistada por ela, o que depende fundamentalmente das condições de educação que lhe são proporcionadas.

B) As operações muitas vezes formam-se inicialmente como processos que visam a um fim, isto é, como ações, que uma vez dominadas tornam-se operações a serviço de

uma ação mais complexa. Por essa razão, quando domina o manuseio de um instrumento da cultura, a criança tem sua atenção liberta das operações necessárias e pode concentrar-se na finalidade de sua utilização.

C) Quando o professor introduz novas atividades, como por exemplo a pintura, é importante que todos os novos objetos e instrumentos (papel, pincel, potes de tinta, etc.) sejam disponibilizados para livre acesso e manipulação pelas crianças, para que apenas em um segundo momento se possa focalizar a familiarização, manuseio operacional e uso controlado dos novos instrumentos.

D) Os rabiscos ou garatujas infantis surgem como meras operações, e à medida que a criança é convidada a explorar as possibilidades do desenho, o ato de desenhar vai se revestindo de intencionalidade consciente, ou seja, vai se convertendo em ação.

15) Qual das afirmações a seguir está em **DESACORDO** com a análise histórico-cultural acerca das relações entre brincadeira e desenvolvimento afetivo-cognitivo da criança pré-escolar?

- A) A brincadeira promove a formação da conduta autorregulada.
- B) A brincadeira promove o descentramento cognitivo.
- C) A brincadeira promove a autonomização do pensamento em relação às emoções.
- D) A brincadeira provoca, porque requer, a formação da imaginação.

16) Vigotski afirma que crianças que atravessam crises ou períodos críticos em seu processo de desenvolvimento podem se tornar particularmente difíceis de educar. Qual deve ser a atitude do professor diante das crises do desenvolvimento?

A) O professor deve estar alerta a qualquer sintoma que possa sinalizar rupturas ou involuções no comportamento da criança e providenciar o encaminhamento a um profissional de saúde para avaliação. Essa



atitude é importante para prevenir maiores complicações.

B) O professor deve ajudar a criança a perceber e nomear seus sentimentos e dificuldades, e conceder progressivamente mais autonomia à criança, propondo tarefas desafiadoras que exijam capacidades ainda não formadas.

C) O professor deve saber respeitar o tempo e o ritmo da criança, concedendo espaço para que ela possa lidar intimamente com seus sentimentos conflituosos, permitindo que aflore a autossuficiência emocional própria de cada fase do desenvolvimento.

D) O professor deve manter sua conduta inalterada e demonstrar constância nas ações e reações independentemente das afetações singulares de cada criança, com o intuito de proteger o equilíbrio da coletividade perante oscilações provocadas por inadequações no comportamento individual.

17) Assinale a alternativa **CORRETA** considerando a concepção vigotskiana sobre as relações entre ensino, aprendizagem e desenvolvimento:

A) Vigotski analisou diferentes concepções de desenvolvimento e fez críticas tanto às teorias que concebem aprendizagem e desenvolvimento como processos independentes quanto àquelas que os concebem como processo idênticos.

B) A aprendizagem é em geral provocada por um agente ou situação externa, ao passo que o desenvolvimento é um processo espontâneo que se relaciona com a totalidade de estruturas do conhecimento. Por essa razão Vigotski considera que o desenvolvimento explica a aprendizagem.

C) A maturação é a força reguladora no desenvolvimento da criança, que determina a sequência ordenada de manifestação das funções psíquicas superiores. Não obstante, a aprendizagem oriunda das interações sociais é um fator que exerce influência significativa no aspecto moral e comportamental.

D) Ao analisar as relações entre aprendizagem e desenvolvimento, Vigotski formulou o conceito de zona de desenvolvimento próximo, segundo o qual a aprendizagem segue o desenvolvimento, ou

seja, novas aprendizagens se tornam possíveis logo que se inicia uma nova fase de seu desenvolvimento.

18) Considerando a compreensão histórico-cultural sobre o desenvolvimento das funções psíquicas na infância, analise as afirmativas a seguir:

I. Nos momentos iniciais da vida inexistente diferenciação específica entre as funções psíquicas. Os processos sensoriais e perceptivos encontram-se imbricados uns nos outros e em forte conexão com os processos motores e emocionais.

II. A atribuição de significado àquilo que é sensorialmente captado pressupõe a interconexão entre percepção, linguagem e pensamento. O desenvolvimento da percepção pressupõe a conquista da correspondência objetiva entre o objeto percebido e a imagem construída sobre ele, o que demanda acesso a conhecimentos acerca dos objetos.

III. Ao final da primeira infância dá-se a transição para a inteligência representativa, período em que o pensamento conquista qualidade imagística e simbólica, de natureza essencialmente egocêntrica, que encerra a criança em si mesma.

IV. Durante a primeira infância, a memória é involuntária. Não é possível à criança evocar conteúdos da memória por um ato volitivo, nem memorizar algo com o objetivo de reconhecer posteriormente. Tende a fixar-se na memória aquilo que possui forte conteúdo emocional.

V. A capacidade de concentração começa a manifestar-se na criança na transição para a idade pré-escolar, como resultado do amadurecimento de centros corticais que possibilitam conexões simultâneas entre focos.

Assinale a alternativa que indica as afirmativas **CORRETAS**:

A) Apenas I, II e IV.

B) Apenas I, II e V.

C) Apenas I, III, IV e V.

D) Apenas II, III e V.



19) O primeiro ano de vida caracteriza-se, segundo a teoria da periodização formulada pela Escola de Vigotski:

A) pela *comunicação direta-emocional*, momento crucial do ciclo vital pois estabelecem-se laços de apego entre bebê e cuidador, podendo se formar o padrão de apego seguro ou de apego inseguro.

B) pela *comunicação direta-emocional*, atividade exclusiva do bebê até que se complete o primeiro ano de vida, marcada pela troca afetiva sem a mediação de signos.

C) pela *comunicação direta-emocional* com o adulto, que atua como guia do desenvolvimento nesse período, em combinação com a atividade de manipulação primária de objetos.

D) pela *comunicação direta-emocional*, sendo a boca da criança o foco de gratificação libidinal, fazendo predominar a exploração oral do seu ambiente, o que explica a tendência do bebê de colocar objetos na boca.

20) Daniil B. Elkonin analisou o processo pelo qual a criança se apropria dos modos de ação com os objetos da cultura e o impacto desse processo no desenvolvimento psíquico no período da primeira infância. De acordo com o autor:

A) Em um primeiro momento a criança realiza o uso livre dos objetos, sem relação com as propriedades físicas e condições materiais; à medida que acumula experiências de manipulação, principalmente por tentativa e erro, a criança descobre a forma típica de uso dos instrumentos cotidianos da sociedade.

B) Em atividade conjunta com os adultos as crianças podem apropriar-se dos modos planejados pela sociedade para utilização dos objetos. Os adultos organizam em conformidade com um modelo as ações da criança, estimulam e acompanham a evolução de sua formação e execução.

C) No período da primeira infância a criança passa a ser capaz de captar sensorialmente as propriedades físicas das coisas (como cor, textura, peso, etc.), secundarizando sua função social. Com isso torna-se importante

se disponibilizar uma grande variedade de objetos para manipulação exploratória.

D) O conhecimento constrói-se individualmente mediante a ação do sujeito sobre os objetos. Quando interage com os objetos, a criança vivencia sensações e descobertas intrapsíquicas, as quais serão posteriormente compartilhadas no plano intersíquico. A primeira infância é o momento em que estabelece-se a noção de permanência do objeto.

LEGISLAÇÃO

21) A organização curricular da Educação Infantil na Base Nacional Comum Curricular (BNCC), está estruturada em cinco campos de experiências, no âmbito dos quais são definidos os objetivos de aprendizagem e desenvolvimento. De acordo com a BNCC os campos de experiências constituem:

A) um arranjo curricular que admite que a inclusão de saberes do universo adulto entrelaçado com competências e habilidades da infância.

B) um arranjo curricular que garante os saberes necessário às crianças desde a mais tenra idade a fim de que se torne um adulto competente.

C) um arranjo curricular que acolhe as situações e as experiências concretas da vida cotidiana das crianças e seus saberes, entrelaçando-os aos conhecimentos que fazem parte do patrimônio cultural.

D) um arranjo curricular que reforça os saberes empíricos na infância por meio de experiências vividas no âmbito escolar.

22) A Professora Rafaela leciona no curso de Pedagogia e explicou aos alunos deste curso que, considerando os saberes e conhecimentos fundamentais a serem propiciados às crianças, os cinco campos de experiências em que se organiza a Base Nacional Comum Curricular (BNCC) para a etapa da Educação Infantil são:

I. O eu, o outro e o nós; Corpo, gestos e movimentos; Linguagem escrita e cores; Relações sócioemocionais e a ética; Quantidades e formas.



II. O eu, o outro e o nós; Escuta, fala, pensamento e imaginação; Relações sócioemocionais; Competências e habilidades; Traços, sons, cores e formas; Realidade abstrata e concreta e espaços.

III. O eu, o outro e o nós; Corpo, gestos e movimentos; Traços, sons, cores e formas; Escuta, fala, pensamento e imaginação; Espaços, tempos, quantidades, relações e transformações.

Assinale a alternativa **CORRETA**:

- A) Somente a alternativa II está correta.
- B) Somente as alternativas I e II estão corretas.
- C) Somente as alternativas I e III estão corretas.
- D) Somente a alternativa III está correta.

23) “A concepção de criança como ser que observa, questiona, levanta hipóteses, conclui, faz julgamentos e assimila valores e que constrói conhecimentos e se apropria do conhecimento sistematizado por meio da ação e nas interações com o mundo físico e social não deve resultar no confinamento dessas aprendizagens a um processo de desenvolvimento natural ou espontâneo. Ao contrário, impõe a necessidade de imprimir intencionalidade educativa às práticas pedagógicas na Educação Infantil, tanto na creche quanto na pré-escola.” (BNCC). Nessa perspectiva, segundo a Base Nacional Comum Curricular (BNCC) essa intencionalidade consiste:

A) na organização e proposição, pelo educador, de experiências que permitam às crianças desenvolver-se, adquirindo todos os pré-requisitos desta fase, com vistas à entrada no ensino fundamental com êxito, sem experiências que possam frustrar a vida acadêmica futura.

B) na organização e proposição, pelo educador, de experiências que permitam às crianças conhecer a si e ao outro e de conhecer e compreender as relações com a natureza, com a cultura e com a produção científica, que se traduzem nas práticas de cuidados pessoais, nas brincadeiras, nas experimentações com materiais variados, na

aproximação com a literatura e no encontro com as pessoas.

C) na organização e proposição, pelo educador, de experiências que permitam às crianças adentrarem ao ciclo de alfabetização, sem que haja repetência, permitindo que todos os alunos dominem o início da leitura e da escrita, instrumentos indispensáveis para o acesso a cidadania.

D) na organização e proposição, pelo educador, de experiências que permitam às crianças ampliarem seu repertório acadêmico, incorporando à educação infantil um *continuum* formativo destinado à preparação para a cidadania e para o mundo do trabalho.

24) “As propostas pedagógicas da Educação Infantil deverão considerar que a criança, centro do planejamento curricular, é sujeito histórico e de direitos que, nas interações, relações e práticas cotidianas que vivencia, constrói sua identidade pessoal e coletiva, brinca, imagina, fantasia, deseja, aprende, observa, experimenta, narra, questiona e constrói sentidos sobre a natureza e a sociedade, produzindo cultura.” (Artigo 4º da Resolução nº 5, de 17 de dezembro de 2009 que fixa as Diretrizes Curriculares Nacionais para a Educação Infantil). Nesse sentido, o artigo 6º da Resolução nº 5, de 17 de dezembro de 2009, prevê que as propostas pedagógicas de Educação Infantil devem respeitar os seguintes princípios:

I. Éticos: da autonomia, da responsabilidade, da solidariedade e do respeito ao bem comum, ao meio ambiente e às diferentes culturas, identidades e singularidades.

II. Políticos: dos direitos de cidadania, do exercício da criticidade e do respeito à ordem democrática.

III. Estéticos: da sensibilidade, da criatividade, da ludicidade e da liberdade de expressão nas diferentes manifestações artísticas e culturais.

Assinale a alternativa **CORRETA**:

- A) Todas as alternativas estão corretas.
- B) Somente as alternativas II e III estão corretas.



C) Somente as alternativas I e III estão corretas.

D) Somente a alternativa I está correta.

25) A Professora Coordenadora da EMEI Simone de Beauvoir, em reunião de ATPC realizou um estudo com as professoras da Educação Infantil sobre a Resolução nº 5, de 17 de dezembro de 2009 que fixa as Diretrizes Curriculares Nacionais para a Educação Infantil (DCNEI). No decorrer do estudo alertou para o artigo 9º da referida Resolução, que prevê que as práticas pedagógicas que compõem a proposta curricular da Educação Infantil devem ter como eixos norteadores:

A) as habilidades e competências.

B) as interações e a brincadeira.

C) as linguagens e as quantidades.

D) as identidades e a autonomia.

26) Implantado por meio da Lei Municipal de Bauru nº 5.999, de 30 de novembro de 2010 o Plano de Cargos, Carreiras e Salário – PCCS (§ 2º do artigo 1º), visa prover a Secretaria Municipal da Educação, com estrutura de cargos e carreiras organizados, mediante:

I. implementação de um sistema permanente de capacitação dos profissionais;

II. reconhecimento e valorização dos profissionais através de critérios que proporcionem igualdade de oportunidades, garantindo a qualidade dos serviços prestados à população.

III. fundamentação da concepção, formulação, implementação, avaliação e revisão dos currículos, e consequentemente das propostas pedagógicas das unidades escolares.

IV. preenchimento de funções-atividades da série de classes de docentes mediante admissão por seleção interna.

Assinale a alternativa **CORRETA**:

A) Somente as alternativas I e III estão corretas.

B) Somente a alternativa II está correta.

C) Somente as alternativas I e II estão corretas.

D) Todas as alternativas estão corretas.

27) Fabiana, professora da EMEI Clarice Lispector, participou de um seminário sobre a Lei 8.069, de 13 de julho de 1990 que dispõe sobre o Estatuto da Criança e do Adolescente. O artigo 13 da citada lei chamou-lhe a atenção, pois ele prevê que:

A) Todas as crianças e adolescentes tem direito a vaga em escola pública, independente da distância de sua residência, vedado o fornecimento de transporte escolar.

B) Os casos de suspeita ou confirmação de castigo físico somente poderão ser comunicados ao conselho tutelar pela escola onde a criança ou adolescente esteja matriculado.

C) No processo educacional respeitar-se-ão somente os valores culturais próprios do contexto social da criança e do adolescente, evitando assim as disparidades sociais.

D) Os casos de suspeita ou confirmação de castigo físico, de tratamento cruel ou degradante e de maus-tratos contra criança ou adolescente serão obrigatoriamente comunicados ao Conselho Tutelar da respectiva localidade, sem prejuízo de outras providências legais.

28) A Secretaria Municipal de Educação publicou um comunicado onde reproduziu o artigo 1º do Decreto Municipal de Bauru nº 13.140, de 22 de agosto de 2016, que estabelece que a Atividade de Trabalho Pedagógico – ATP constitui-se de:

A) atividades desenvolvidas fora da sala de aula, e tem por princípio a complementação pedagógica, a assistência didática ao escolar e o atendimento aos responsáveis legais pelos alunos, desdobrando-se em atividade coletiva, individual e de livre escolha.

B) atividades desenvolvidas fora da sala de aula destinadas somente à preparação de aulas pelos docentes, realizadas exclusivamente de forma individual na escola.

C) atividades desenvolvidas fora da sala de aula e tem por princípio a realização



profissional dos docentes, sendo realizada somente em local de livre escola.

D) atividades desenvolvidas fora da sala de aula, de caráter pedagógico e exclusivamente coletivas.

29) O artigo 1º da Resolução CNE/CEB nº 02, de 11 de setembro de 2001 - Diretrizes Curriculares Nacionais para a Educação Especial na Educação Básica, informa que este documento legal apresenta diretrizes nacionais para a educação de alunos que apresentem necessidades educacionais especiais, na Educação Básica, em todas as suas etapas e modalidades. Nesse sentido, determina que:

A) O atendimento escolar desses alunos terá início somente no ensino fundamental, considerando que na Educação Infantil a constatação de qualquer deficiência é temerária e o diagnóstico não é específico.

B) O atendimento escolar desses alunos terá início na educação infantil, apenas como forma de detectar o público alvo da educação especial para encaminhamento às escolas exclusivas de educação especial.

C) O atendimento escolar desses alunos terá início na educação infantil, nas creches e pré-escolas, assegurando-lhes os serviços de educação especial sempre que se evidencie, mediante avaliação e interação com a família e a comunidade, a necessidade de atendimento educacional especializado.

D) O atendimento escolar desses alunos terá início somente no ensino médio, como consequência do baixo aproveitamento no ensino fundamental, considerando que só é possível a adaptação curricular para os alunos com deficiência nesta etapa da educação.

30) A Lei 9.394, de 20 de dezembro de 1996 que estabelece as Diretrizes e Bases da Educação Nacional (LDB), no artigo 31 prevê a organização da Educação Infantil quanto a avaliação, carga horária e controle de frequência, respectivamente, na seguinte conformidade:

A) avaliação mediante acompanhamento e registro do desenvolvimento das crianças,

sem o objetivo de promoção; carga horária mínima anual de 600 (seiscentas) horas, distribuída por um mínimo de 180 (cento e oitenta) dias de trabalho educacional; controle de frequência pela instituição de educação pré-escolar, exigida a frequência mínima de 60% (sessenta por cento) do total de horas.

B) avaliação mediante acompanhamento do desenvolvimento das crianças, com o objetivo de promoção; carga horária mínima anual de 800 (oitocentas) horas, distribuída por um mínimo de 200 (duzentos) dias de trabalho educacional; controle de frequência pela instituição de educação pré-escolar, exigida a frequência mínima de 75% (setenta e cinco por cento) do total de horas.

C) avaliação mediante acompanhamento do desenvolvimento das crianças, com o objetivo de promoção; carga horária mínima anual de 600 (seiscentas) horas, distribuída por um mínimo de 180 (cento e oitenta) dias de trabalho educacional; controle de frequência pela instituição de educação pré-escolar, exigida a frequência mínima de 75% (setenta e cinco por cento) do total de horas.

D) avaliação mediante acompanhamento e registro do desenvolvimento das crianças, sem o objetivo de promoção; carga horária mínima anual de 800 (oitocentas) horas, distribuída por um mínimo de 200 (duzentos) dias de trabalho educacional; controle de frequência pela instituição de educação pré-escolar, exigida a frequência mínima de 60% (sessenta por cento) do total de horas.

LÍNGUA PORTUGUESA

Texto: Na escola

Democrata é Dona Amarilis professora na escola pública de uma rua que não vou contar, e mesmo o nome de Dona Amarilis é inventado, mas o caso aconteceu.

Ela se virou para os alunos, no começo da aula, e falou assim:

– Hoje eu preciso que vocês resolvam uma coisa muito importante. Pode ser?

– Pode – a garotada respondeu em coro.

Muito bem. Será uma espécie de plebiscito. A palavra é complicada, mas a coisa é bem



simples. Cada uma dá a sua opinião, a gente soma as opiniões e a maioria é que decide. Na hora de dar opinião, não falem todos de uma vez só, porque senão vai ser muito difícil eu saber o que é que cada um pensa. Está bem?

_ Está – respondeu o coro, interessadíssimo.

_ Ótimo. Então, vamos ao assunto. Surgiu um movimento para as professoras poderem usar calça comprida nas escolas. O governo disse que deixa, a diretora também, mas no meu caso eu não quero decidir por mim. O que se faz na sala de aula deve ser de acordo com os alunos. Para todos ficarem satisfeitos e um dizer que não gostou. Assim não tem problema. Bem, vou começar pelo Renato Carlos, você acha que sua professora deve ou não usar calça comprida na escola?

_ Acho que não deve – respondeu, baixando os olhos.

_ Por quê?

_ Porque é melhor não usar.

_ E por que é melhor não usar?

_ Porque minissaia é muito mais bacana.

_ Perfeito. Um voto contra. Marilena, me faz um favor, anote aí no seu caderno os votos contra. E você, Leonardo, por obséquio, anote os votos a favor, se houver.

_ Agora quem vai responder é Inesita.

_ Claro que deve, professora. Lá fora a senhora usa, por que vai deixar de usar aqui dentro?

_ Mas aqui dentro é outro lugar.

_ É a mesma coisa. A senhora tem um roxo-cardeal que eu vi outro dia na rua, aquela é bárbara.

_ Um favor. E você, Aparecida?

_ Posso ser sincera, professora?

_ Pode, não. Deve.

_ Eu, se fosse a senhora, não usava.

_ Por quê?

_ O quadril, sabe? Fica meio saliente...

_ Obrigada, Aparecida. Você anotou, Marilena? Agora você, Edmundo.

_ Eu acho que Aparecida não tem razão, Professora. A senhora deve ficar muito bacana de calça comprida. O seu quadril é certinho.

_ Meu quadril não está em votação Edmundo. A calça sim. Você é contra ou a favor da calça?

_ A favor 100%.

_ Você, Peter?

_ Pra mim tanto faz.

_ Não tem preferência?

_ Sei lá. Negócio de mulher eu não me meto, professora.

_ Uma abstenção. Mônica, você fica encarregada de tomar nota dos votos iguais ao do Peter: nem contra nem a favor, antes pelo contrário.

Assim iam todos, votando, como se escolhessem o Presidente da República, tarefa que talvez, quem sabe? No futuro sejam chamados a desempenhar com a maior circunspeção. A vez da Rinalda:

_ Ah, cada um na sua.

_ Na sua, como?

_ Eu na minha, a senhora na sua, cada um na dele, entende?

_ Explique melhor.

_ Negócio seguinte. Se a senhora quer vir de pantalon, venha. Eu quero vir de midi, de máxi, de short, venho. Uniforme é papo furado.

_ Você foi além da pergunta, Rinalda. Então é a favor?

_ Evidente. Cada um curtindo à vontade.

_ Legal! Exclamou Jorgito. _ Uniforme está superado, professora. A senhora vem de calça comprida, e a gente aparecemos de qualquer jeito.

_ Não pode – refutou Gilberto – Vira bagunça. Lá em casa ninguém anda de pijama ou de camisa aberta na sala. A gente tem de respeitar o uniforme.

Respeita, não respeita, discussão esquentou, Dona Amarilis pedia ordem, ordem, assim não é possível, mas os grupos se haviam extremado, falavam todos ao mesmo tempo, ninguém se fazia ouvir, pelo que, com quatro votos a favor da calça comprida, dois contra, e um tanto faz e antes que fosse decretada por maioria absoluta a abolição do uniforme escolar, a professora achou prudente declarar encerrado o plebiscito, e passou a lição de História do Brasil.

Carlos Drummond de Andrade

Fonte:

https://www.ebiografia.com/carlos_drummond/

Considere o texto “Na escola”, para responder as questões de Língua Portuguesa:

31) A respeito do Gênero textual de “Na escola” podemos afirmar que possui uma narrativa geralmente em linguagem



coloquial que expõe os fatos do cotidiano, abordando uma situação. A estas características podemos associar ao gênero que denominamos:

- A) Descritivo.
- B) Dissertativo.
- C) Narrativo.
- D) Crônica.

32) Leia o excerto a seguir: “Evidente. Cada um curtindo à vontade.” A respeito do uso de pontuação crase é **CORRETO** afirmar que se trata de:

- A) Necessidade de uso da Crase como divisão entre duas vogais idênticas.
- B) Duas palavras com o mesmo valor semântico.
- C) Adjunto adnominal de um artigo que acompanha o substantivo.
- D) Locução adverbial que indica liberdade de ação ou sugere que alguém está confortável.

Leia o fragmento para responder as questões de nº 33, nº 34 e nº 35 que se referem a compreensão de Morfologia (Classe de Palavras):

– Ótimo. Então, vamos ao assunto. Surgiu um movimento para as professoras poderem usar calça comprida nas escolas. O governo disse que deixa, a diretora **também**, mas no meu caso eu não quero decidir por mim. O que se faz na sala de aula deve ser de acordo com os alunos. Para **todos** ficarem satisfeitos e um dizer que não gostou. Assim não tem problema. Bem, vou começar pelo Renato Carlos, você acha que sua professora deve **ou** não usar calça comprida na escola?

33) O termo **também**, no fragmento apresentado tem a correta denominação em classes de palavras como:

- A) Artigo.
- B) Pronome.
- C) Advérbio.
- D) Preposição.

34) A palavra **todos** sublinhada no fragmento, tem a seguinte classificação, descrita na alternativa.

- A) Pronome.
- B) Adjetivo.
- C) Numeral.
- D) Conjunção.

35) O termo em negrito, **ou** destacado no fragmento retirado do texto, está **CORRETAMENTE** classificado em:

- A) Numeral.
- B) Conjunção.
- C) Substantivo.
- D) Preposição.

Leia o excerto extraído do texto para responder as questões de nº 36 e nº 37 que se referem a compreensão das palavras:

– Uma **abstenção**. Mônica, você fica encarregada de tomar nota dos votos iguais ao do Peter: nem contra nem a favor, antes pelo contrário. Assim iam todos, votando, como se escolhessem o Presidente da República, tarefa que talvez, quem sabe? No futuro sejam chamados a desempenhar com a maior **circunspeção**.

36) O termo sublinhado no excerto, **abstenção**, tem como uma de suas definições, o descrito na alternativa:

- A) Voto a favor de algo que se defende com propriedade.
- B) Indecisão sobre exercer ou não um direito político.
- C) Frieza ao expor ao grupo um direito político partidário.
- D) Privação ou desistência voluntária de um direito político, cívico ou social.

37) A palavra **circunspeção**, destacada em negrito no fragmento tem a seguinte compreensão:

- A) Segredo, suspense.



- B) Determinação, ousadia.
- C) Prudência, moderação.
- D) Medo, receio.

MATEMÁTICA

38) O lucro de uma sorveteria é dado pela função $L(x) = -x^2 + 14x + 147$, em que x é o número de sorvetes vendidos diariamente. O número de sorvetes que a sorveteria deve vender, por dia, para obter o máximo de lucro, é:

- A) 4.
- B) 7.
- C) 10.
- D) 13.

39) Uma blusa é vendida à vista por R\$ 78,00 ou a prazo, em dois pagamentos de R\$ 40,00 cada um, o primeiro no ato da compra e o outro um mês depois. A taxa mensal de juros do financiamento é aproximadamente igual a:

- A) 2,3%.
- B) 2,6%.
- C) 4,3%.
- D) 5,3%.

40) Um asteroide dirige-se aleatoriamente para a Terra. Sabendo que a área da superfície da Terra é de aproximadamente 510 milhões de km^2 , qual a probabilidade de ele cair numa cidade cuja superfície tem área igual a 153 km^2 ?

- A) $3 \cdot 10^{-9}$.
- B) $3 \cdot 10^{-8}$.
- C) $3 \cdot 10^{-7}$.
- D) $3 \cdot 10^{-6}$.

41) Um reservatório de água tem a forma de uma caixa construída sob o solo, com largura de 2 metros, profundidade de 0,8 metros e o comprimento de 20 metros. Quando retiramos água do reservatório, armazenamos em galões de 50 litros. Com as medidas indicadas, quantos galões, completamente cheios, são utilizados para

esgotar a água do reservatório, considerando-se que na retirada da água perde-se 20% do volume total?

- A) 640 galões.
- B) 6400 galões.
- C) 512 galões.
- D) 5120 galões.

42) Numa pesquisa realizada por uma empresa hoteleira, foram entrevistadas 150 famílias que expressaram sua opinião em relação ao número de quartos que devem existir em determinados chalés:

Tabela: Número de quartos dos chalés (escolha de 150 famílias).

Número de Quartos	Número de famílias
1	37
2	55
3	38
4	20

Com base na tabela de respostas das famílias, qual o número médio de quartos, aproximadamente, que devem existir nesses determinados chalés?

- A) 2.
- B) 3.
- C) 15.
- D) 37.

43) Qual dos seguintes substitutos para Q , faz $x^2 + 11x + Q$ ser um quadrado perfeito?

- A) 11^2 .
- B) $\frac{11}{2}$.
- C) $-\frac{11}{2}$.
- D) $\left(\frac{11}{2}\right)^2$.

44) Um recrutador entrevistou 7 pessoas para 2 funções idênticas. Quantos grupos



diferentes de 2 pessoas esse recrutador conseguiu montar no total?

- A) 14.
- B) 21.
- C) 49.
- D) 128.

ATUALIDADES

45) “Brasil cai em ranking mundial de educação em matemática e ciências; e fica estagnado em leitura”, conforme publicado no portal G1, em 03/12/2019. A notícia se refere aos resultados divulgados do Programa Internacional de Avaliação de Estudantes, conhecido como PISA. Sobre as notícias relacionadas ao resultado da última edição do exame, selecione a alternativa **INCORRETA**:

A) Apesar de estar entre os piores colocados, o Brasil ainda fica à frente de países latinos como a Argentina, a Colômbia e o Panamá em uma ou mais disciplinas. Uruguai, Chile e México apresentam melhores resultados que o Brasil em todas as disciplinas.

B) Em leitura, os dados do Brasil apresentam estagnação nos dez últimos anos. Embora tenha conseguido manter sua posição de 2015, em leitura, o país ainda está atrás de mais de 50 países e regiões econômicas.

C) Embora o Brasil se mantenha no ranking à frente da Argentina, o país aparece entre as 20 piores colocações no ranking das três áreas analisadas. As regiões chinesas de Pequim, Xangai, Jiangsu e Guangdong, que foram avaliadas como uma só, lideram o ranking em todas as áreas.

D) Em Matemática, houve queda significativa nos resultados do Brasil. Entre 2015 e 2018, a nota do Brasil caiu de 384 para 377, mas essa disciplina reflete a melhor posição no ranking do Brasil, que ficou na 66ª colocação.

46) Foi publicado no Portal da Veja, em 07/01/2020: “Planeta com tamanho da Terra e ‘habitável’ é encontrado pela NASA”. Sobre as notícias divulgadas sobre o planeta,

batizado de “TOI 700 d”, selecione a alternativa **CORRETA**:

A) O planeta é um pouco menor que a Terra e está apenas a 100 anos-luz de distância. Está em uma zona habitável, embora não haja indícios da existência de água. O planeta orbita sua estrela em 37 dias.

B) O planeta é cerca de 20% maior que a Terra e está apenas a 100 anos-luz de distância. Uma face do planeta está sempre defronte à sua estrela, resultando em calor e dia em todo o planeta. O planeta leva aproximadamente dois anos para orbitar sua estrela.

C) O planeta é cerca de 20% maior que a Terra e está apenas a 100 anos-luz de distância. Está em uma zona habitável onde pode ser encontrado água em estado líquido. O planeta orbita sua estrela em 37 dias.

D) O planeta é um pouco menor que a Terra e está apenas a 100 anos-luz de distância. O planeta, com características similares à Terra, leva aproximadamente dois anos para orbitar sua estrela.

47) Foi publicado no Portal G1, em 26/11/2019: “Cientistas alertam que o aquecimento global trará graves consequências, com impactos ambientais e sociais. Atualmente, a meta é manter o aumento das temperaturas em até 1,5°C para diminuir esses efeitos, mas as pesquisas apontam que estamos cada vez mais distantes desse objetivo”. Sobre as notícias divulgadas pelos meios de comunicação relacionadas ao aquecimento global e meio ambiente, selecione a alternativa **CORRETA**:

A) Além do aumento das temperaturas médias, as consequências da mudança climática incluem fenômenos meteorológicos extremos, como inundações e secas, que atingiram vários países em 2019.

B) De acordo com as análises da NASA e da Organização Meteorológica Mundial, a Terra teve a temperatura global mais quente em 2019, desde o início do registro anual, que aconteceu em 1880.

C) Uma das consequências é que os efeitos da mudança climática são sentidos de maneira igual entre os países, como as ondas



de calor e inundações que ocorrem simultaneamente entre os países.

D) Os países que emitem mais gases de efeito estufa são Rússia e Estados Unidos, que, juntos, são responsáveis por mais de 40% do total global de emissões.

48) Sobre a reunião de cúpula do Brics, foi publicado no Portal G1, em 13/11/2019: “O Brasil sedia a 11ª reunião de cúpula do Brics – grupo formado por Brasil, Rússia, Índia, China e África do Sul”. Ao final, o Brics divulgou a Declaração de Brasília, documento final da cúpula do grupo, com 73 tópicos sobre o futuro do grupo econômico e da política internacional. Selecione a alternativa que NÃO apresenta um dos tópicos contidos na Declaração.

A) Apoio contínuo ao povo da Bolívia em seu esforço para construir um país estável, inclusivo, pacífico e próspero.

B) Empenho para a adoção de medidas para combater a corrupção no setor público.

C) Compromisso com as metas de redução das emissões de carbono fixadas a partir do Acordo de Paris.

D) Preocupação com a possibilidade de uma corrida armamentista no espaço exterior.

49) Foi publicado no Portal Exame, em 14/01/2020: “O Brasil faz parte de um seleto grupo de 29 países que possuem estações científicas na Antártica. Esta presença é muito importante porque, de acordo com o tratado antártico, só quem desenvolve pesquisas na região poderá definir o futuro do continente gelado”. Sobre as notícias divulgadas sobre a nova base científica na Antártica, selecione a alternativa **CORRETA:**

A) O projeto de reconstrução da estação é uma parceria entre Brasil e Estados Unidos e precisou ser dividido em três etapas devido ao frio intenso entre os meses de outubro a abril, quando inverno rigoroso impossibilita qualquer atividade externa na Antártica.

B) A estação tem uma usina eólica que aproveita os ventos antárticos. Também foram instaladas placas para captar energia solar e vão gerar energia, principalmente no verão, quando o sol brilha mais de 20 horas por dia na Antártica.

C) O projeto de sustentabilidade da construção está ligado à responsabilidade de não intervir naquele espaço. Toda estrutura é desmontável e reciclável e foram instalados geradores eólicos, mas ainda não foi resolvida a questão do lixo produzido pela Estação.

D) Após o incêndio que destruiu quase toda a estrutura da outra Estação, a nova base foi construída em outro local, com estrutura antichamas e mais segurança aos pesquisadores. Após oito anos de interrupção, as pesquisas, na região, serão retomadas.

50) Foi publicado no Portal G1, em 09/12/2019: “Medido anualmente, o IDH vai de 0 a 1 – quanto maior, mais desenvolvido o país – e tem como base indicadores de saúde, educação e renda. Neste ano, o Brasil alcançou o IDH de 0,761, com uma pequena melhora de 0,001 em relação ao ano passado”. De acordo com as notícias publicadas pelos meios de comunicação sobre o relatório do Programa das Nações Unidas para o Desenvolvimento, selecione a alternativa **CORRETA:**

A) Apesar do leve aumento, o Brasil caiu uma posição no ranking mundial em relação ao ano anterior, passando da 78ª para 79ª. O Brasil se mantém entre as nações consideradas com médio desenvolvimento humano, numa avaliação que varia entre baixo, médio, alto e muito alto.

B) Apesar do leve aumento, o Brasil caiu uma posição no ranking mundial em relação ao ano anterior, passando da 78ª para 79ª. O Índice de Desenvolvimento de Gênero mostrou que as mulheres apresentam pior condição de saúde e educação que os homens.

C) Apesar do leve aumento, o Brasil caiu uma posição no ranking mundial em relação ao ano anterior, passando da 78ª para 79ª. Por outro lado, na América do Sul, o Brasil ocupa a primeira posição, seguido da Argentina, Chile e Uruguai.

D) Apesar do leve aumento, o Brasil caiu uma posição no ranking mundial em relação ao ano anterior, passando da 78ª para 79ª. Entre os países da América do Sul, Brasil e Colômbia estão empatados na quarta posição.