



PROVA OBJETIVA
ESPECIALISTA EM EDUCAÇÃO ADJUNTO – PROFESSOR SUBSTITUTO DE EDUCAÇÃO
BÁSICA – FUNDAMENTAL – 6º AO 9º ANO - CIÊNCIAS

NOME: _____
Nº INSCR. _____

INSTRUÇÕES

- 1- Preencha com caneta esferográfica de tinta azul ou preta, fabricada de material transparente, de maneira legível, os dados de **IDENTIFICAÇÃO** solicitados no Caderno de Prova (Nome Completo e Número de Inscrição) e assine no Cartão Resposta.
- 2- Verifique se a sequência da numeração das folhas do Caderno de Prova está correta (18 páginas). **Após a orientação do fiscal sobre a conferência da prova, este não será substituído sob qualquer alegação.**
- 3- A **PROVA OBJETIVA** contém **50 (cinquenta)** questões objetivas, com **04 (quatro)** alternativas (A, B, C e D), valendo **1,80 (um ponto e oitenta centésimos)** cada, devendo o candidato obter no **mínimo 60% de acerto** para ser aprovado.
- 4- No Cartão Resposta, as questões estão representadas pelos seus respectivos números. Preencha, **FORTEMENTE**, com caneta esferográfica (tinta azul ou preta), toda a opção de sua escolha, sem ultrapassar as bordas. Conforme modelo abaixo.

Exemplo: Questão 01 - A



- 5- O **Cartão Resposta** será o **único documento válido para correção** e **NÃO** será substituído em hipótese alguma, salvo se detectado erro ocasionado pela coordenação do Concurso.
- 6- **NÃO RASURE** o Cartão Resposta e **NÃO MARQUE MAIS DE UMA ALTERNATIVA**, caso contrário, o cartão ou a questão poderão ser **ANULADOS**. Evite deixar questões sem respostas.
- 7- Para o correto preenchimento do Cartão Resposta aguarde a orientação do fiscal.
- 8- Não faça perguntas aos examinadores, a interpretação das questões faz parte da Prova.
- 9- No decorrer da Prova não será permitida qualquer espécie de consulta bem como qualquer comunicação externa e interna e entre os candidatos.
- 10- A Prova terá duração de **03 (três) horas** e ao terminá-la entregue ao fiscal o Caderno de Prova completo, juntamente com o Cartão Resposta.
- 11- A saída da sala só poderá ocorrer depois de decorrida 01 (uma) hora de início da Prova. A não observância desta exigência acarretará a exclusão do Concurso.
- 12- O candidato que permanecer na sala de prova até 01 (uma) hora antes de seu término, poderá levar consigo o Caderno de Prova.
- 13- O gabarito será publicado no dia **14/12/2021**, e o **RESULTADO** a partir do dia **25/01/2022** no Diário Oficial de Bauru.

01		26	
02		27	
03		28	
04		29	
05		30	
06		31	
07		32	
08		33	
09		34	
10		35	
11		36	
12		37	
13		38	
14		39	
15		40	
16		41	
17		42	
18		43	
19		44	
20		45	
21		46	
22		47	
23		48	
24		49	
25		50	



PREFEITURA MUNICIPAL DE BAURU
Secretaria Municipal de Administração
Departamento de Recursos Humanos

**Concurso Público para o Cargo de ESPECIALISTA EM EDUCAÇÃO ADJUNTO –
PROFESSOR SUBSTITUTO DE EDUCAÇÃO BÁSICA – FUNDAMENTAL – 6º AO 9º
ANO - CIÊNCIAS**

CONHECIMENTOS ESPECÍFICOS

01) “Entre 18 e 27 de janeiro de 2020, a Secretaria de Vigilância em Saúde recebeu a notificação de 10 casos para investigação de possível relação com a Infecção Humana pelo novo Coronavírus. Todas as notificações foram recebidas, avaliadas e discutidas, caso a caso, com as autoridades de saúde dos estados e municípios. De 10 casos, somente um (1) caso notificado em 27/01 se enquadra na definição de caso suspeito. Os demais não cumpriram a definição de caso, foram excluídos e apresentaram resultado laboratorial para outros vírus respiratórios como o vírus Influenza A/H1N1, Influenza A/H3 e Rhinovirus.” (REFERÊNCIA: Adaptado de Boletim Epidemiológico, CEO-01, Jan. 2020). Atualmente, vivenciamos a ocorrência de várias doenças associadas aos vírus, sendo comum ouvir e ler notícias relacionadas ao tema na televisão, internet, jornais e revistas. Mas o que são os vírus? Assinale a alternativa **CORRETA**.

- A) Vírus são células vivas que infectam outras células, incluindo as células humanas.
- B) Vírus são organismos incapazes de replicar-se por si próprios, sendo dependentes da maquinaria de células hospedeiras para sua reprodução.
- C) Vírus são seres vivos simples, compostos por uma membrana plasmática e DNA (ácido desoxirribonucleico).
- D) Vírus são organismos que se multiplicam rapidamente no meio ambiente, quando este apresenta condições favoráveis, e seu crescimento ambiental facilita sua propagação e ocorrência de infecções humanas.

02) Observe a figura 1 e escolha a alternativa **CORRETA** em relação ao tipo de transporte através da membrana celular, que foi mencionado na mesma.

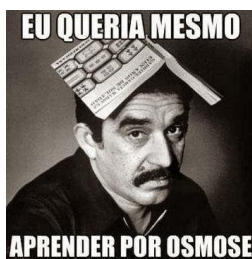


Figura 1: Comparação entre os processos de aprendizagem e de osmose.

Fonte: Diário de Bordo, <https://cxisto.wordpress.com/2016/05/07/aprender-por-osmose/>.

- A) A osmose representa um transporte ativo através da membrana plasmática, no qual o soluto move-se do meio hipotônico para o meio hipertônico.
- B) A osmose representa um transporte passivo através da membrana, que caracteriza a passagem de um solvente presente em um meio mais concentrado para um menos concentrado.
- C) A osmose representa o movimento de um solvente, como a água, através de uma membrana semipermeável, no sentido que tende a igualar concentrações de soluto nos dois lados dessa membrana.
- D) A osmose representa um tipo de transporte ativo, que envolve uma membrana e a passagem de macromoléculas através dessa membrana e que ocorre sempre no sentido do meio hipertônico para o hipotônico.

03) O ciclo de vida dos insetos já foi amplamente descrito, sendo este tema até usado pelo artista, Hélio Ziskind, na composição da letra da música “A metamorfose das borboletas”. Além disso, a Classe Insecta é composta por diversas Ordens e as diferenças nas histórias de vida desses animais são importantes para a classificação dos mesmos. Sabendo disso, assinale a alternativa **CORRETA** sobre os tipos de desenvolvimento, que ocorrem durante os ciclos de vida dos insetos.

A) Insetos que experimentam estágios de ovo, de juvenil e de adulto, sem diferenciação morfológica entre os dois últimos estágios, são considerados holometábolos.

B) Insetos que apresentam ciclo de vida caracterizado pela deposição de ovos, eclosão de ninfas e diferenciação em adultos, são considerados animais com desenvolvimento direto.

C) Insetos considerados hemimetábolos são caracterizados por uma metamorfose completa, que apresenta os estágios de ovo, lagarta, crisálida e insetos reprodutivamente ativos, ou seja, adultos.

D) Os insetos holometábolos apresentam metamorfose completa, separada por processos fisiológicos que permitem a emergência da lagarta do ovo, a qual será capaz de produzir um casulo e transforma-se em crisálida e, desse casulo, emergirá um indivíduo adulto.

04) Observe as figuras 2A, 2B e 2C. A figura 2A representa uma bactéria, a figura 2B representa uma anêmona e a figura 2C representa um camundongo. Assinale a alternativa **CORRETA** em relação à classificação e às diferenças morfológicas, que podem ser relacionadas a esses organismos.

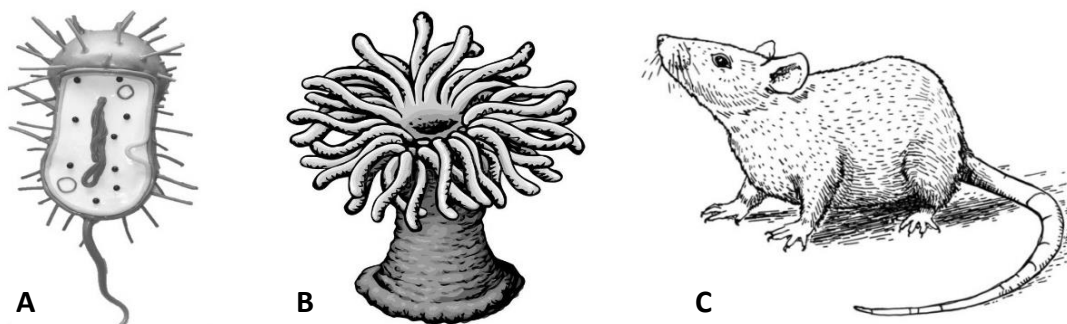


Figura 2: Exemplos de diferentes organismos. (A) bactéria, (B) anêmona e (C) camundongo.

Fontes: (A) <https://www.elo7.com.br/maquete-modelo-didatico-celula-procarionte-bacteria/dp/CC4007>; (B) <https://es.dreamstime.com/stock-de-ilustracion-anemona-de-mar-bosquejo-del-vector-image74482175>; (C) <https://www.insectbye.com.br/diferenca-entre-rato-e-camundongo/>.

A) As figuras A e B são metazoários, sendo que A é unicelular e B é multicelular, enquanto C é um eucarionte, no qual as células se agrupam para formar diferentes tecidos e realizar funções coordenadas.

B) A figura A refere-se a um organismo procarionte, que não evidencia envoltório nuclear, e B refere-se a um organismo eumetazoário radiata, enquanto C refere-se a um organismo eumetazoário bilatério ou celomado.

C) A figura A representa um exemplar de Mesozoa, a B representa um exemplar de Parazoa e a C representa um exemplar de Metazoa.

D) A figura A é associada a um organismo procarionte, pois apresenta ausência de compartimentalização intracelular e B representa um organismo parazoário, enquanto C representa um metazoário.

05) Um ferreiro recebeu uma encomenda para produzir cem barras de ferro de 85 cm^3 cada uma. Sabendo que a densidade desse metal é igual a $7,86 \text{ g/cm}^3$, quantos quilogramas de ferro serão necessários para finalizar a encomenda? Assinale a resposta **CORRETA**.

- A) 0,67 kg.
- B) 668 kg.
- C) 6,8 kg.
- D) 66,8 Kg

06) A fotossíntese é a via pela qual toda energia entra na biosfera e, de acordo com a segunda lei da termodinâmica, sem esse fluxo de energia, oriunda do Sol e transformada na sua maioria pelas plantas, a vida na Terra poderia ser extinta. Sobre o processo de fotossíntese, assinale a alternativa **INCORRETA**.

- A) O dióxido de carbono quando quebrado durante a fotossíntese resulta na produção de carbono combinado com moléculas de oxigênio (CO_2) e água (H_2O).
- B) Na fotossíntese a água, e não o dióxido de carbono representa a fonte de oxigênio para essa reação.
- C) A fotossíntese é realizada em duas etapas, sendo que uma delas é dependente de luz, a qual desempenha papel essencial ao promover a liberação de oxigênio.
- D) Reações da fotossíntese ocorrem nos cloroplastos, que são organelas celulares, onde estão inseridos pigmentos responsáveis pela captura de luz, como a clorofila.

07) Observe a figura 3, analise as afirmativas de I a IV e assinale a alternativa **CORRETA**.

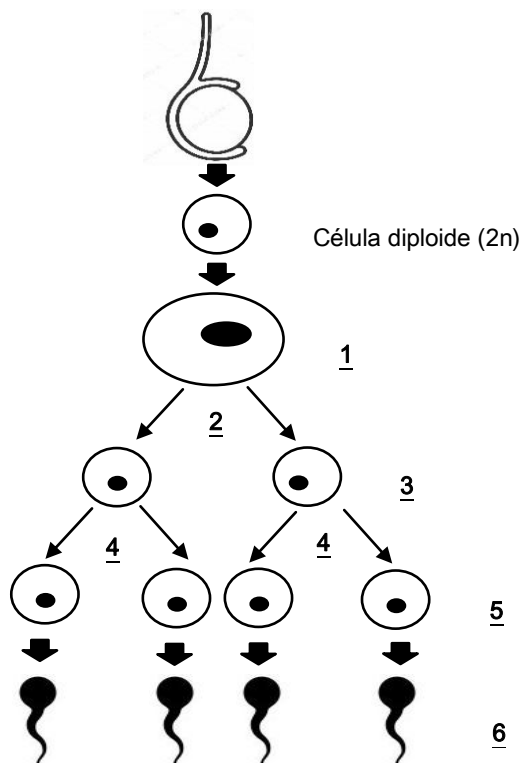


Figura 3: Esquema sobre as fases da espermatogênese.

- I. O número 1 da figura refere-se à espermatogônia, que é uma célula diploide que sofre mitose para gerar outras células similares.
- II. Os números 2 e 4 referem-se à primeira e segunda divisões meióticas, respectivamente.

III. O número 5 representa as espermatídes, que são células diploides que sofrerão uma divisão reducional para originar os espermatozoides.

IV. O esquema representa a gametogênese masculina, que se inicia na origem de espermatócitos primários (1) e secundários (3) e finaliza com a formação de células haploides, representadas pelas espermatídes (5) e espermatozoides (6).

- A) Somente as afirmativas I e II são corretas.
- B) Somente as afirmativas II e III são corretas.
- C) Somente as afirmativas III e IV são corretas.
- D) Somente as afirmativas II e IV são corretas.

08) Antigamente, as pessoas acreditavam que a vida poderia surgir espontaneamente, a partir de material não vivo, como, por exemplo, a receita para produção de camundongos, sugerida por Jean Baptiste van Helmont, em 1648, que dizia o seguinte: “...se você prensar uma peça de roupa de baixo, manchada de suor, junto com um pouco de trigo em um vaso aberto, após 21 dias o odor muda e o fermento...transforma-se em camundongo” (REFERÊNCIA: Adaptado de Hickman, C.P. et al. Princípios integrados de Zoologia. 11ª ed. Rio de Janeiro: Editora Guanabara Koogan S.A. 2004. p. 402). Hoje sabemos que tal receita não é possível de ser realizada com sucesso, então, como podemos explicar a origem da vida? Assinale a alternativa que responda **CORRETAMENTE** a essa pergunta.

- A) A vida teve origem devido ao surgimento de moléculas simples, que se combinaram e deram origem a moléculas orgânicas mais complexas e com capacidades autorreplicáveis, tais como os ácidos nucleicos, que permitiram a formação dos primeiros microrganismos vivos da Terra primitiva.
- B) A vida na Terra primitiva teve origem extraterrestre, advinda de cometas ou de lixo espacial.
- C) As bactérias foram as primeiras formas de vida na Terra, em função de sua capacidade de conversão de gás carbônico em oxigênio, que era um requisito básico devido às características oxidativas da atmosfera primitiva do nosso planeta.
- D) A grande capacidade de autorreplicação de moléculas de carboidratos e lipídios permitiu que essas moléculas se difundissem pelos oceanos da Terra primitiva e gerassem as primeiras células do nosso planeta.

09) Observe a figura 4, que evidencia o desenvolvimento de uma espécie de anfíbio. Em seguida, assinale a alternativa **CORRETA** sobre a reprodução e desenvolvimento desse grupo de vertebrados.

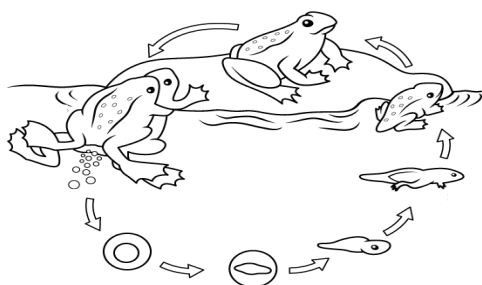


Figura 4: Esquema que evidencia o desenvolvimento de uma espécie de Anura.
Fonte: <https://www.smartkids.com.br/colorir/desenho-reproducao-sapo-anfibios>

- A) Os anfíbios são monóicos e a fecundação é interna entre as salamandras e sapos.
- B) Os ovos dos anfíbios são mesolécitos e apresentam proteção externa, pois são cobertos por membrana gelatinosa.

- C) As cecílias apresentam fecundação externa, desenvolvimento direto e são vivíparas.
 D) As salamandras aquáticas apresentam desenvolvimento direto e os ovos eclodem em miniaturas dos adultos.

10) “Século atrás, já havia pessoas denunciando a devastação ambiental no planeta, entre elas o cacique indígena norte-americano, Seattle, em 1854, que mostrou como os índios sabiam viver saudáveis e felizes, sem destruir os recursos naturais, demonstrando conhecer profundamente as leis da natureza” (REFERÊNCIA: Ceará. Educação Ambiental. Fortaleza, Ceará. 2010/2011. p. 76). Analise as afirmativas a seguir sobre sustentabilidade, classifique-as como verdadeiras ou falsas e assinale a alternativa **CORRETA**.

- I. A sustentabilidade visa à interrupção total das práticas econômicas para garantir, primeiramente, a conservação dos elementos naturais.
 II. A sustentabilidade visa à manutenção do desenvolvimento econômico, mas garantindo a preservação da natureza e dos recursos naturais para as gerações futuras.
 III. A ideia de sustentabilidade foi primeiramente abordada em 1992, durante a conferência Mundial de Ambientalismo, a Rio Mais.
 IV. A sustentabilidade visa à ampliação das medidas socioeducativas para o uso consciente da natureza, de modo a garantir o desenvolvimento econômico e urbano sem prejuízos futuros.
 V. A sustentabilidade visa o desenvolvimento e implementação de recursos tecnológicos, que permitam o uso adequado e sem desperdícios dos recursos naturais.

- A) I=F, II=V, III=F, IV=V, V=V.
 B) I=V, II=F, III=V, IV=F, V=V.
 C) I=F, II=F, III=V, IV=V, V=F.
 D) I=V, II=V, III=F, IV=F, V=V.

11) Observe as figuras 5A e 5B que evidenciam a existência de diferenças na morfologia externa dos elasmobrânquios. Sabendo que a figura A representa um tubarão e a figura B uma raia, assinale a alternativa **ERRADA** em relação às diferenças morfológicas existentes entre essas espécies de peixes.

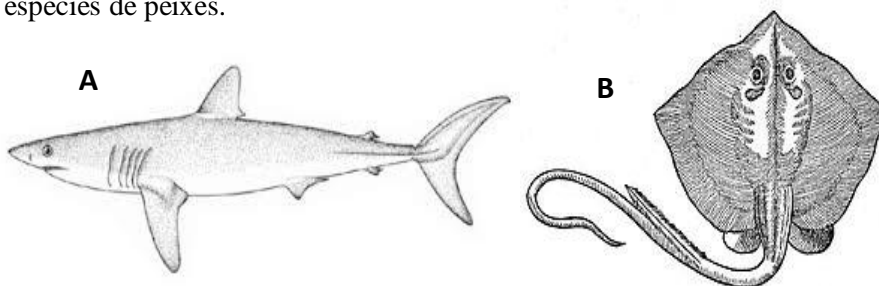


Figura 5: Exemplos de diferentes peixes cartilagosos. (A) tubarão e (B) raia.

Fontes: (A) http://www.iucnssg.org/uploads/5/4/1/2/54120303/id_east_trop_atlantic_spanish.pdf e (B) https://pt.wikipedia.org/wiki/Dasyatis_pastinaca.

- A) As raias, ao contrário dos tubarões, apresentam um achatamento dorso-ventral do corpo, como especialização à vida bentônica e suas aberturas branquiais são situadas em posição ventral.
 B) Tanto as raias quanto os tubarões apresentam dentes pontiagudos, adaptados para a predação e dispostos em fileiras, mas nas raias não observa-se a reposição de dentes ao longo de suas vidas.
 C) Somente as raias capturam a água usada para respiração através dos espiráculos e isso ocorre para evitar o entupimento de suas brânquias.
 D) Em raias, ao contrário de tubarões, as nadadeiras peitorais são alargadas e fundidas à cabeça.

12) A figura 6 mostra um cenário bastante comum na atualidade e, por isso, vários esforços já foram direcionados, para minimizar as consequências que a poluição causa ao meio ambiente. Assim, assinale a alternativa **CORRETA** sobre a poluição ambiental.



Figura 6: Imagem que evidencia uma situação de poluição ambiental.
Fonte: <https://marsemfim.com.br/poluicao-mata-sete-milhoes-de-pessoas/>.

- A) A poluição sedimentar aquática ocorre quando excrementos humanos e animais, contaminados por microrganismos causadores de doenças, são liberados nas águas.
- B) Os solos são compostos por 50% de minerais e matéria orgânica, 25% de líquidos e 25% de gases e essas proporções não se alteram entre solos distintos, de modo que a composição desses não interessa para estudos sobre poluição.
- C) Lixo e resíduo são sinônimos para qualquer material sem utilidade, que é descartado, e que auxilia na proteção de recursos naturais e na saúde ambiental.
- D) A filosofia dos 3R refere-se à implementação de comportamentos individuais e coletivos, que visam à diminuição da geração de resíduos, a reutilização de produtos e a reciclagem de materiais.

13) Qual das estruturas listadas a seguir pode ser considerada uma estrutura homóloga entre crustáceos e insetos? Assinale a alternativa **CORRETA**.

- A) Segundo par de antenas.
- B) Um par de mandíbulas.
- C) Traqueia e túbulos de Malpighi.
- D) Um par de maxilípedes.

14) “O plantio das florestas urbanas não deve ter como objetivo recriar as condições naturais pré-urbanização, mas sim, desenvolver áreas verdes integradas à malha urbana que garantam um ambiente saudável e equilibrado, preservando as interações sociais. Ao visualizar o meio urbano como um **ECOSSISTEMA** completo, é possível estabelecer critérios que otimizem os benefícios da arborização urbana” (REFERÊNCIA: Silva, E.M.F. Um novo ecossistema: florestas urbanas construídas pelo Estado e pelos ativistas. *Estud. Av.* 33 (97), 2019, p. 81-101). No texto, a palavra ecossistema está em destaque e a mesma é amplamente usada em referências ecológicas. Assim, assinale a alternativa **CORRETA** sobre conceitos ecológicos relativos a “ecossistema”.

- A) Os ecossistemas podem ser considerados unidades ambientais que não incluem os componentes bióticos, e sim, somente os componentes abióticos.
- B) O ecossistema é a unidade básica da ecologia, pois inclui todos os componentes bióticos de um ambiente, mas os analisa separadamente do ambiente abiótico.
- C) O termo ecossistema abrange todos os conjuntos de organismos em uma área, que interagem com o ambiente físico e que estabelecem fluxos de energia e ciclagem de materiais.

D) O termo ecossistema surgiu a partir da Hipótese de Gaia, a qual sugere que os organismos vivos evoluem separadamente do ambiente físico e esse fato tornou possível a vida na Terra.

15) Populações de diferentes espécies podem interagir de diferentes maneiras, e essas interações afetam o crescimento e as taxas de natalidade e mortalidade dos indivíduos de espécies distintas. Desse modo, analise as colunas I e II, associe corretamente os itens apresentados e assinale a alternativa **CORRETA**.

Coluna I	Coluna II
1= Competição	A=interação entre populações distintas, que apresenta efeitos benéficos somente para algumas dessas e prejuízos para outras.
2=Comensalismo	B= estabelecimentos de interdependência entre organismos distintos, para garantia de sobrevivência.
3= Predação	C=interação entre organismos distintos, que procuram o mesmo recurso natural, o que pode afetar a sobrevivência e crescimento das populações.
4=Simbiose	D= interação entre dois organismos distintos, sem prejuízos, mas que proporciona o benefício de um dos envolvidos.

- A) 1=A, 2=C, 3=B, 4=D.
- B) 1=C, 2=D, 3=A, 4=B.
- C) 1=B, 2=A, 3=D, 4=C.
- D) 1=C, 2=B, 3=A, 4=D.

CONHECIMENTOS GERAIS DA EDUCAÇÃO

16) O atual currículo do ensino fundamental no sistema municipal de ensino de Bauru tem como marco referencial os fundamentos da Psicologia Histórico-Cultural que:

- A) Desenvolveu-se na Rússia, pós Revolução de Outubro, nas primeiras décadas do século XX. Tem entre seus principais proponentes Lev Semenovitch Vigostki, Alexis Nikolaevich Leontiev e Alexander Romamovich Luria. Trata-se de uma ciência psicológica de base científica preocupada em explicar o desenvolvimento humano em sua totalidade, contrapondo-se aos enfoques organicistas.
- B) Surgiu na Europa Oriental no contexto pós-segunda guerra mundial. Influenciou, posteriormente, as teorias pedagógicas em outras partes do mundo capitalista. No Brasil, teve grande importância nos primeiros anos da década de 1950, quando o país vivenciava sua expansão industrial e urbana.
- C) É um constructo teórico que se preocupa com a estrutura da atividade de ensino na escola e com a apropriação dos conhecimentos para aplicação prática em situações cotidianas. Tem como base fundamental o desenvolvimento multicultural.
- D) Têm como lastro teórico metodológico o materialismo histórico dialético para o qual o trabalho é importante atividade na adaptação humana à natureza. Para tal, esta teoria assume um enfoque organicista e idealista acerca da formação e desenvolvimento humano.

17) O que institui o psiquismo humano, conceito fundamental na Psicologia Histórico-Cultural, são as funções psíquicas e elas, por sua vez, transformam-se, requalificam-se, num processo de superação do legado da natureza em face da apropriação da cultura. Nesta direção, é **CORRETO** afirmar que:

- A) As funções psíquicas elementares são hierarquicamente superiores do ponto de vista do psiquismo e compreendem os dispositivos naturais que sustentam um tipo de relação do ser com

a natureza calcado no padrão estímulo-resposta, daí serem tão importantes no trabalho com o currículo na rede municipal os condicionamentos e o desenvolvimento de competências.

B) O trabalho é atividade humana complexa que determinou profundas modificações na base natural, posto que o homem, diferentemente dos demais animais, superou a relação adaptativa à natureza. Neste sentido, o ensino, como uma das expressões do trabalho, é essencial para o desenvolvimento humano e a formação cultural dos indivíduos.

C) As funções elementares compreendem os atributos e as propriedades do psiquismo cuja origem está radicada na vida social, na produção e apropriação da cultura como elemento de desenvolvimento humano.

D) O percurso do desenvolvimento humano ascende do natural ao cultural, numa linha permanente, unilateral e linear, sendo que os processos de ensino realizados pelos professores são condições elementares para a formação do psiquismo que resulta de uma complexificação evolutiva.

18) Sobre a atenção, tomando como pressuposto teórico a Pedagogia Histórico-Crítica e a Psicologia Histórico-Cultural, é **CORRETO** dizer:

A) Estão corretas as interpretações que têm guiado a patologização da atenção, já que apreendem como natural e biológico aquilo que por anos a fio se determinou como sendo de base cultural. Ao chegar à escola, a atenção já deve ser comportamento desenvolvido.

B) Ao professor compete o encaminhamento à gestão e, esta por sua vez, aos serviços de atendimento escolar, dos casos de estudantes com problemas de atenção, já que este é um comportamento natural e elementar do ser humano.

C) A atenção é instituinte do psiquismo tanto humano quanto animal. Todavia, os comportamentos humanos, à medida que visam uma finalidade, são impossíveis na ausência de um processo seletivo em relação à vasta gama de estímulos perceptuais a que são submetidos.

D) Em relação à vasta gama de estímulos perceptuais, posto que todo estímulo diretor do comportamento se faz acompanhado de uma série de outros estímulos concorrentes, portanto, distrativos, é necessário a utilização pelo professor de medidas voltadas à adaptação, especialmente ao ambiente escolar dos anos finais do ensino fundamental.

19) Na esfera escolar, a Pedagogia Histórico-Crítica, com o amparo da Psicologia Histórico-Cultural, considera três momentos do método: síntese, análise e síntese. Em relação ao método está **CORRETA** a seguinte afirmação:

A) A aprendizagem e o ensino são opostos não excludentes, sendo que a aprendizagem ocorre do abstrato para o concreto, dos conceitos espontâneos para os científicos, enquanto que o ensino orienta-se do concreto para o abstrato, tendo em vista a superação da síntese própria ao momento inicial de construção do conhecimento.

B) O desenvolvimento do gênero humano dá-se pelo ensino de saberes reiterativos das práticas socialmente apreendidas, sendo a síntese a forma primeira e fundamental do processo de ensino.

C) Os conhecimentos advindos da cultura popular, da vida cotidiana, do saber experiencial do aluno, marcam o ponto de partida e chegada do processo de ensino, tendo os saberes reiterativos das práticas cotidianas um importante papel como objeto e objetivo no ensino e aprendizagem.

D) A síntese é a forma inicial e mais importante do pensamento humano; a partir dela, pela mediação dos signos, o professor permitirá ao aluno chegar unilateralmente ao pensamento por conceitos e ao pensamento contraditório.

20) Para a Pedagogia Histórico-Crítica, o saber elaborado é um meio de produção social e, portanto, deve ser socializado. Neste sentido, a função da escola é:

- A) Propiciar ao aluno condições para que ele possa “aprender a aprender”, dotando-o, assim, de autonomia intelectual de modo que ele possa atuar conscientemente na sociedade a qual pertence.
- B) Preparar o aluno para que ele cumpra o papel que a sociedade espera, daí a importância da seleção de conteúdos que contemplem este objetivo.
- C) Adaptar o aluno às necessidades da vida cotidiana, contribuindo assim para a harmonização social e para os projetos de vida voltados ao mundo do trabalho.
- D) Produzir no aluno necessidades referentes às esferas mais elevadas de objetivação do gênero humano, daí a importância de conteúdos científicos, artísticos e filosóficos, em suas formas mais desenvolvidas.

21) É importante que o professor, ao planejar sua ação e embasado numa concepção pedagógica, saiba organizar seus tempos e espaços escolares. O texto “A organização do tempo e do espaço no ensino fundamental: possibilidades didáticas”, inspirado na Pedagogia Histórico-Crítica, defende uma organização de sala de aula:

- A) Em que as carteiras estejam em fila, pois isto possibilita a todos os alunos o contato visual com o professor e evita que distrações e desatenção, como comportamentos socialmente aprendidos, prejudiquem a transmissão dos conteúdos.
- B) Decidida pelos próprios alunos, como forma de exercício de autonomia e de trabalho coletivo, condições importantes na fase de formação da criticidade das crianças e jovens.
- C) Em que as carteiras ou mesas sejam dispostas em grupos, duplas ou círculos, o que favorece uma melhor cooperação entre as crianças e, ao mesmo tempo, amplia as possibilidades de intervenção mediadora do professor.
- D) Em que os materiais de uso coletivo e individual fiquem sob responsabilidade do professor até que os alunos adquiram condições de mantê-los em boas condições de uso por todo o ano letivo.

22) A atividade de estudo refere-se à atividade guia do desenvolvimento na idade escolar, cuja característica é produzir a constituição de uma neoformação psicológica essencial ao processo de humanização, a formação do pensamento teórico. Neste sentido, o trabalho realizado pelo professor:

- A) Deve ser composto de ações condizentes com os motivos pelos quais a aula é organizada. As ações realizadas sob a mediação do professor garantem o desenvolvimento do pensamento teórico e o desempenho adequado dos estudantes em situações de aprendizagem.
- B) Deve privilegiar a organização do ensino tendo como referência a atividade de estudo que coloca em tela o intelectualismo e o verbalismo, condições fundamentais para o desenvolvimento do pensamento teórico e para a superação do senso comum.
- C) Envolve a organização das tarefas de estudo e ajuda aos estudantes para a compreensão e realização de ações de estudo, controle e avaliação, criando paulatinamente situações que favoreçam o “aprender a aprender”.
- D) Prepara a criança para a organização de sua atividade cognoscitiva, colaborando para a formação de uma postura de estudante que, por meio da atividade de estudo, fomenta a capacidade de estudar, a auto-organização, a autonomia e o controle voluntário da conduta, que não são formadas naturalmente.

23) As relações entre escola e família estão presentes no cotidiano escolar e não raramente provocam discussões acaloradas sobre como devem ser estabelecidas e qual o papel e responsabilidade de cada uma dessas instituições sociais no processo de ensino e aprendizagem. Sobre estas relações podemos afirmar:

A) A escola precisa da família apenas como elemento coadjuvante, capaz de reproduzir, por meio de processos de aculturação, os valores e hábitos considerados importantes pelos educadores e gestores educacionais.

B) A participação das famílias deve se limitar aos espaços legais-formais como APMs e Conselhos, pois a questão da participação popular na educação necessita ser outorgada e respeitar os limites de atuação da escola.

C) Relações humanas e humanizadoras não emergem de forma espontânea ou natural, assim elas precisam ser intencionalmente construídas, sendo o diálogo permanente um importante caminho para a produção e partilha de novos sentidos e sentimentos.

D) A vida cotidiana é constituída de hábitos e costumes que são determinados pelos valores e exigências morais próprios da cultura na qual vivemos, assim os juízos elaborados no interior das escolas são mais estruturados e cientificamente embasados que aqueles construídos pelas famílias.

24) O planejamento pedagógico não pode ser tomado como um procedimento em si mesmo, esvaziado da clareza acerca das especificidades do desenvolvimento infantil e do papel da escola de educação infantil. Na perspectiva da Pedagogia Histórico - Crítica, o ato de planejar:

A) Deve ser realizado anual e intencionalmente, sem sofrer alterações durante o período letivo, pois dessa maneira a equipe escolar terá mais segurança na realização dos projetos e objetivos estabelecidos.

B) Nem sempre é imprescindível, uma vez que a dinâmica da ação educativa permite que os professores possam alterar conteúdos e objetivos, uma vez que os alunos estão “aprendendo a aprender”.

C) Deve se pautar na tríade conteúdo-forma-destinatário, em que o trabalho pedagógico toma como ponto de partida os conhecimentos que a criança já possui e articula-os àquilo que ela não domina, mas deve dominar.

D) É uma ação que deve envolver apenas os professores que trabalham com alunos da mesma faixa etária, uma vez que os conteúdos são os mesmos, facilitando, desse modo, a elaboração de projetos deliberadamente definidos e a utilização dos recursos disponíveis na escola.

25) “A contribuição significativa da escola para a sociedade e para o exercício da democracia participativa fundamenta e exige a gestão democrática na escola. Neste sentido, a forma de escolha dos dirigentes, a organização dos Conselhos Escolares e de toda a comunidade escolar para fazer valer os seus direitos e deveres, discutidos e definidos, é um exercício de democracia participativa. Assim a escola pública contribuirá para afirmar os interesses coletivos com igualdade, humanidade e justiça social” (Conselhos escolares e democracia participativa: aspectos legais e políticos da gestão democrática. In: Proposta Pedagógica da Educação Infantil do Sistema Municipal de Ensino de Bauru/SP). Sobre os Conselhos Escolares é **CORRETO** afirmar que:

A) São obrigatórios em todas as escolas públicas, discutem questões político-pedagógicas, financeiras e administrativas, tendo atribuições deliberativas, consultivas, fiscais e mobilizadoras.

B) São órgãos compostos por representantes da comunidade escolar e local, que têm como atribuição deliberar sobre questões financeiras e administrativas no âmbito da escola.

C) São previstos como possibilidades de exercício da democracia participativa na LDBEN e no atual PNE, sendo sua implantação de natureza facultativa pelos sistemas e redes de ensino.

D) Seus membros participam de reuniões ordinárias e extraordinárias, bem como de assembleias gerais, convocadas sempre e exclusivamente pelos diretores das unidades em função de necessidades por este observadas.

LEGISLAÇÃO

26) De acordo com a Lei 8.069, de 13 de julho de 1990, que dispõe sobre o Estatuto da Criança e do Adolescente, escolha a afirmativa **CORRETA**.

A) Considera-se criança, para os efeitos desta Lei, a pessoa até dez anos de idade incompletos, e adolescente aquela entre dez e dezoito anos de idade.

B) Nenhuma criança ou adolescente será objeto de qualquer forma de negligência, discriminação, exploração, violência, crueldade e opressão, punido na forma da lei qualquer atentado, por ação ou omissão, aos seus direitos fundamentais.

C) Os casos de suspeita ou confirmação de castigo físico, de tratamento cruel ou degradante e de maus-tratos contra criança ou adolescente devem ser tratados com cuidado evitando comunicar as autoridades competentes até que a suspeita seja confirmada.

D) À criança e ao adolescente é assegurado o direito de ser respeitado por seus educadores, porém isto não lhes dá o direito de contestar critérios avaliativos e nem mesmo recorrer às instâncias escolares superiores contra estes critérios.

27) A Constituição da República Federativa do Brasil de 1988, em seu artigo 214, dispõe que o Plano Nacional de Educação (PNE), de duração decenal, será estabelecido com o objetivo de articular o sistema nacional de educação em regime de colaboração e definir diretrizes, objetivos, metas e estratégias de implementação para assegurar a manutenção e desenvolvimento do ensino em seus diversos níveis, etapas e modalidades, por meio de ações integradas dos poderes públicos das diferentes esferas federativas que conduzam a:

A) Erradicação do analfabetismo; universalização do atendimento escolar; melhoria da qualidade do ensino; formação para o trabalho; promoção humanística, científica e tecnológica do País; estabelecimento de meta de aplicação de recursos públicos em educação como proporção do produto interno bruto.

B) Erradicação do analfabetismo; melhoria do programa de merenda escolar; formação para o mercado de trabalho; maior participação da família na escola; estabelecimento de meta de aplicação de recursos públicos em educação como proporção aos impostos arrecadados pelo município.

C) Diminuir o índice de analfabetismo; universalização do atendimento escolar; melhoria da qualidade do ensino; formação para o mercado de trabalho; promoção e desenvolvimento da cultura escolar voltada para bem comum; democratização do ensino público e privado.

D) Diminuir o índice de analfabetismo; formação para o trabalho; promoção humanística, científica e tecnológica do País; aplicação de recursos públicos em educação com proporção definida pelos estados e municípios conforme decisão proferida pelos deputados e vereadores respectivamente.

28) A Lei de Diretrizes e Bases da Educação Nacional de 1996, determina alguns deveres aos docentes. Escolha a alternativa **INCORRETA** sobre estes deveres.

A) Zelar pela aprendizagem dos alunos.

B) Ministrando os dias letivos e horas-aula estabelecidos, não sendo obrigatória a participação nos períodos dedicados ao planejamento, à avaliação e ao desenvolvimento profissional caso ministrem aulas na rede privada.

C) Elaborar e cumprir plano de trabalho, segundo a proposta pedagógica do estabelecimento de ensino.

D) Participar da elaboração da proposta pedagógica do estabelecimento de ensino.

29) Sobre o Plano Nacional da Educação (PNE), aprovado pela Lei nº 13.005, de 25 de junho de 2014, escolha a alternativa **CORRETA**.

A) Os Estados, o Distrito Federal e os Municípios deverão elaborar seus correspondentes planos de educação, ou adequar os planos já aprovados em lei, não necessariamente em consonância com as diretrizes, metas e estratégias previstas neste PNE, pois devem ter sua autonomia assegurada.

B) O Sistema Nacional de Avaliação da Educação Básica, coordenado pela União, em colaboração com os Estados, o Distrito Federal e os Municípios, constituirá fonte de informação para a avaliação da qualidade da educação básica e para a orientação das políticas públicas desse nível de ensino e será realizado no máximo a cada 2 anos.

C) Universalizar o ensino fundamental de 9 (nove) anos para toda a população de 5 (cinco) a 15 (quinze) anos e garantir que pelo menos 95% (noventa e cinco por cento) dos alunos concluam essa etapa na idade recomendada, até o último ano de vigência do PNE.

D) Entre as diretrizes do Plano Nacional de Educação, não há referência à valorização dos profissionais, pois conforme definido na meta 17, esta é uma função de competência dos Estados e municípios.

30) De acordo com o Plano de Cargos, Carreiras e Salário – PCCS dos Servidores Específicos da Área da Educação do Município de Bauru, a progressão por mérito profissional (PMP) dar-se-á de forma horizontal, mediante avaliação de desempenho e desenvolvimento, a cada três anos de efetivo exercício no cargo, correspondendo ao acréscimo de um nível de vencimento. A avaliação de desempenho e desenvolvimento do servidor é o processo que adota fatores, parâmetros e metas pré-estabelecidas, visando mensurar o desenvolvimento das atividades direcionadas para a obtenção dos objetivos organizacionais. Escolha a alternativa **INCORRETA** sobre itens contemplados na avaliação de desempenho e desenvolvimento do servidor.

A) Os diferentes aspectos da sua formação e os níveis de complexidade das atividades desempenhadas pelas equipes de trabalho.

B) A capacidade técnica educacional no contexto da infraestrutura das Unidades Escolares.

C) A avaliação realizada ao final de cada bimestre pela assessoria do gabinete do prefeito municipal.

D) A repercussão dos processos de desenvolvimento sobre o serviço prestado à população.

31) Escolha a alternativa **CORRETA** sobre a Base Nacional Comum Curricular (BNCC), que teve sua implantação instituída e orientada pela Resolução CNE/CP nº 2, de 22 de dezembro de 2017.

A) A BNCC é referência nacional para os sistemas de ensino e para as instituições ou redes escolares públicas e privadas da Educação Básica, dos sistemas federal, estaduais, distrital e municipais, para construir ou revisar os seus currículos, não implicando para os sistemas municipais na necessidade de adoção de todas as áreas de conhecimento nos currículos escolares e nas matrizes curriculares.

B) Os currículos escolares relativos a todas as etapas e modalidades da Educação Básica devem ter a BNCC como referência obrigatória e incluir uma parte diversificada, definida pelas instituições ou redes escolares de acordo com a LDB, as diretrizes curriculares nacionais e o atendimento das características regionais e locais, segundo normas complementares estabelecidas pelos órgãos normativos dos respectivos Sistemas de Ensino.

C) A BNCC, no Ensino Fundamental, está organizada em apenas 4 Áreas do Conhecimento, com as respectivas competências, sendo denominadas: Linguagens; Matemática; Ciências da Natureza; Ciências Humanas.

D) A proposta pedagógica da instituição ou rede de ensino torna-se secundária e deve ser desconsiderada frente ao dever de implementar as proposições da BNCC à sua realidade.

32) O Decreto nº 7.611, de 17 de novembro de 2011, dispõe sobre a educação especial, o atendimento educacional especializado e dá outras providências. De acordo com o disposto no referido Decreto escolha a alternativa **INCORRETA**.

A) A educação especial deve garantir os serviços de apoio especializado voltado a eliminar as barreiras que possam obstruir o processo de escolarização de estudantes com deficiência, transtornos globais do desenvolvimento e altas habilidades ou superdotação.

B) As salas de recursos multifuncionais são ambientes dotados de equipamentos, mobiliários e materiais didáticos e pedagógicos para a oferta do atendimento educacional especializado.

C) Um dos objetivos do atendimento educacional especializado é prover condições de acesso, participação e aprendizagem no ensino regular e garantir serviços de apoio especializados de acordo com as necessidades individuais dos estudantes.

D) Considera-se público-alvo da educação especial, especificamente e apenas, as pessoas com deficiência e com transtornos globais do desenvolvimento.

33) O Decreto nº 13.140, de 22 de agosto de 2016 regulamenta o art. 40 da Lei Municipal nº 5.999, de 30 de novembro de 2010, que dispõe sobre a Atividade de Trabalho Pedagógico (atividades exercidas fora da sala de aula). Escolha a alternativa **CORRETA** sobre o referido Decreto.

A) A Atividade de Trabalho Pedagógico Coletiva – ATPC é destinada para estudos na Unidade Escolar, ou em outro local autorizado previamente pela Secretaria Municipal da Educação, enquanto a Atividade de Trabalho Pedagógico Individual – ATPI, é planejada e programada pelo docente que tem plena autonomia para a escolha do local e horário em que será realizada.

B) O docente em Atividade de Trabalho Pedagógico - ATP poderá, nesse período, ministrar aula em caráter de substituição à docência de acordo com a necessidade da Unidade Escolar e à critério da Direção da Escola.

C) A Atividade de Trabalho Pedagógico será facultativa ao docente, que não optar pela mesma por ocasião da assunção do cargo, independentemente do ano em que ocorrer o seu ingresso.

D) O não comparecimento à Atividade de Trabalho Pedagógico Coletiva – ATPC e à Atividade de Trabalho Pedagógico Individual – ATPI, será considerado falta injustificada e deverá ser registrado pelo Diretor da Unidade Escolar implicando na perda dos vencimentos respectivos.

34) Sobre as orientações da Base Nacional Comum Curricular – BNCC, para a Área de Ciências da Natureza, escolha a alternativa **CORRETA**.

A) A área de Ciências da Natureza tem um compromisso com o desenvolvimento do letramento científico, que envolve a capacidade de compreender e interpretar o mundo (natural, social e tecnológico), mas também de transformá-lo com base nos aportes teóricos e processuais das ciências.

B) A área de Ciências da Natureza, por meio de um olhar articulado de diversos campos do saber, precisa assegurar aos alunos do Ensino Fundamental o acesso à diversidade de conhecimentos científicos produzidos ao longo da história, bem como a aproximação gradativa aos principais processos, práticas e procedimentos da investigação científica.

C) Na área de Ciências da Natureza, o processo investigativo deve ser entendido como elemento central na formação dos estudantes, em um sentido mais amplo, e cujo desenvolvimento deve ser atrelado a situações didáticas planejadas ao longo de toda a educação básica, de modo a possibilitar aos alunos revisitar de forma reflexiva seus conhecimentos e sua compreensão acerca do mundo em que vivem.

D) Na área de Ciências da Natureza para orientar a elaboração dos currículos, as aprendizagens essenciais a serem asseguradas no componente curricular de Ciências foram organizadas em três unidades temáticas que se repetem ao longo de todo o Ensino Fundamental, denominadas: 1) Ciência e energia; 2) Terra e vida e 3) Universo e evolução.

35) A Lei nº 13.146, de 6 de julho de 2015, instituiu a Lei Brasileira de Inclusão da Pessoa com Deficiência (Estatuto da Pessoa com Deficiência). Escolha a alternativa **CORRETA** sobre a referida Lei.

A) O poder público deve assegurar, criar, desenvolver, implementar, incentivar, acompanhar e avaliar obrigatoriamente a oferta de educação bilíngue, em Libras como primeira língua e na modalidade escrita da língua portuguesa como segunda língua, em escolas e classes bilíngues e em escolas inclusivas, obrigatoriamente esta, que também se aplica às instituições privadas.

B) O poder público e as instituições privadas devem assegurar, criar, desenvolver, implementar, incentivar, acompanhar e avaliar um projeto pedagógico que contemple um currículo específico e diferenciado para os estudantes com deficiência, evitando adaptações ao currículo, muito mais complexo, oferecido às crianças que não têm deficiências.

C) O poder público deve assegurar, criar, desenvolver, implementar, incentivar, acompanhar e avaliar o acesso da pessoa com deficiência, em igualdade de condições, a jogos e a atividades recreativas, esportivas e de lazer, no sistema escolar, obrigatoriamente esta, que não se aplica às instituições privadas.

D) O poder público e as instituições privadas devem assegurar, criar, desenvolver, implementar, incentivar, acompanhar e avaliar a adoção de práticas pedagógicas inclusivas pelos programas de formação inicial e continuada de professores e oferta de formação continuada para o atendimento educacional especializado.

LÍNGUA PORTUGUESA

Utilize a tirinha seguinte para responder a questão 36.





(Fonte: <https://metropolitanafm.com.br/novidades/entretenimento/mafalda-completa-hoje-51-anos-confira-as-melhores-tirinhas-da-garotinha>. Acesso em 8 fev. 2020.)

36) De acordo com o texto da tirinha de Mafalda, pode-se inferir que:

- A) Mafalda está assistindo a um programa de notícias.
- B) Mafalda está se indagando sobre quem o ser humano é.
- C) Mafalda está preocupada com a onda de consumismo.
- D) Mafalda está decepcionada com o que assiste na TV.

37) “Doze vezes gritavam, cheias de ódio, e eram todos iguais. Não havia dúvida, agora, quanto ao que sucedera à fisionomia dos porcos. As criaturas de fora olhavam de um porco para um homem, de um homem para um porco e de um porco para um homem outra vez; mas já se tornara impossível distinguir, quem era homem, quem era porco.” (A Revolução dos Bichos, de George Orwell). O gênero textual que caracteriza o trecho é:

- A) Argumentativo.
- B) Narrativo.
- C) Injuntivo.
- D) Expositivo.

Utilize o texto abaixo para responder as questões de 38 a 41:

Sociedade e meio ambiente

A preservação do meio ambiente, desde o início deste século, deixou de ser tratada como um assunto de um grupo pequeno de pessoas que alertavam para a necessidade de se preservar o maior bem da vida, fonte de energia dos habitantes deste planeta. Tratar o meio ambiente como fonte de energia necessária à manutenção de todas as formas de vida é reconhecer que todos nós, incluindo os seres humanos detentores do poder de sua exploração, dependemos desta fonte de energia para a sobrevivência.

Devemos ter consciência que a natureza nos ensina, e que tudo o que necessitamos está disponível, restando apenas a nós a sabedoria de encontrar as formas equilibradas para prover as nossas necessidades sem provocar o esgotamento da fonte, pois são suficientes para a solução das necessidades não só da espécie humana, mas também de todos os seres vivos. Isso requer uma mudança radical na forma de enxergar os elementos naturais.

Como somos tripulantes de uma mesma nave, temos que conviver com os mais diversos posicionamentos de como utilizar as nossas fontes de energia, bem como a forma de encarar as dádivas que ela nos proporciona.

(Fonte: Trecho retirado da página <https://meuartigo.brasilecola.uol.com.br/geografia/a-sociedade-meio-ambiente.htm>. Acesso 9 fev. 2020.)

38) Considere as afirmações abaixo:

I – Da leitura do 1º parágrafo pode-se deduzir que a preservação do meio ambiente tornou-se assunto que diz respeito a todo ser humano.

II – O 2º parágrafo sugere que mudar posturas em relação ao meio ambiente é essencial para a manutenção das fontes naturais.

III – O 3º parágrafo aponta que os seres humanos têm que aprender a conviver com os outros seres vivos.

Em relação ao texto, está **CORRETO** o que se afirma em:

- A) Apenas nas afirmações I, II.
- B) Apenas nas afirmações II, III.
- C) Apenas nas afirmações I, III.
- D) I, II, III.

39) No trecho “Como somos tripulantes de uma mesma nave, temos que conviver com os mais diversos posicionamentos de como utilizar as nossas fontes de energia, bem como a forma de encarar as dádivas que **ela** nos proporciona.”, o pronome em destaque refere-se a:

- A) Nave.
- B) Energia.
- C) Forma.
- D) Dádivas.

40) No 3º parágrafo, a expressão “**tripulantes da mesma nave**” constitui um exemplo da seguinte figura de linguagem:

- A) Hipérbole.
- B) Metáfora.
- C) Eufemismo.
- D) Hipérbato.

41) De acordo com o trecho “A preservação do meio ambiente, desde o início deste século, deixou de ser tratada como um assunto de um grupo pequeno de pessoas que alertavam para a necessidade de se preservar o maior bem da vida, fonte de energia dos habitantes deste planeta”, a alternativa que apresenta **objeto direto** é:

- A) Preservação do meio ambiente.
- B) De um grupo pequeno de pessoas.
- C) Alertavam para a necessidade.
- D) O maior bem da vida.

42) Leia o trecho abaixo, retirado do romance *O Diário de Anne Frank*:

É difícil em tempos como estes: ideais, sonhos e esperanças permanecerem dentro de nós, sendo esmagados pela dura realidade. É um milagre eu não ter abandonado todos os meus ideais, eles parecem tão absurdos e impraticáveis. No entanto, eu me apego a eles, porque eu ainda acredito, apesar de tudo, que as pessoas são realmente boas de coração.

Identifique abaixo as afirmativas verdadeiras (V) e as falsas (F) sobre o trecho lido:

- () O trecho é narrado na primeira pessoa do singular.
- () Na primeira linha, o uso dos dois pontos após a palavra “estes” é facultativo.
- () “No entanto” é uma conjunção aditiva que pode ser substituída por “portanto”.
- () “Tão” é um advérbio de intensidade.
- () O tempo verbal em “Parecem”, “Apego” e “Acredito” indica uma ação certa a acontecer, caracterizando o emprego do futuro do pretérito do indicativo.

Assinale a alternativa que indica a sequência **CORRETA**, de cima para baixo.

- A) V, F, V, V, V.
- B) V, V, V, F, F.
- C) F, F, V, F, V.
- D) V, V, F, V, F.

MATEMÁTICA

43) O período da manhã de uma escola tem 200 alunos. Houve uma eleição para o aluno representante do período. Os concorrentes desse período receberam as seguintes quantidades de votos:

Pedro: 75 votos

Isabela: 40 votos

Maria: 35 votos

Todos os alunos votaram na eleição. Qual a porcentagem de votos em branco ou nulo:

- A) 20% de votos brancos ou nulos.
- B) 25% de votos brancos ou nulos.
- C) 37,5% de votos brancos ou nulos.
- D) 17,5% de votos brancos ou nulos.

44) Na sala de espera de uma clínica veterinária “*Pet Feliz*” serão colocados banquinhos com 40 cm de comprimento, enfileirados numa parede de 3,56 m de comprimento. Qual é o número máximo de banquinhos que poderão ser colocados?

- A) 10 banquinhos.
- B) 8 banquinhos.
- C) 9 banquinhos.
- D) 11 banquinhos.

45) Hélio, Silvio e José Luís formaram uma sociedade. Hélio entrou com R\$24000,00; Silvio com R\$30000,00 e José Luís com R\$36000,00. Depois de quatro meses houve um lucro de R\$60000,00, que foi repartido entre eles. Quanto recebeu cada um? (Nota: o lucro diretamente proporcional ao capital que cada um empregou)

- A) Hélio R\$16000,00; Silvio R\$20000,00 e José Luís R\$ 24000,00.
- B) Hélio R\$20000,00; Silvio R\$16000,00 e José Luís R\$ 24000,00.
- C) Hélio R\$16000,00; Silvio R\$24000,00 e José Luís R\$ 20000,00.
- D) Hélio R\$20000,00; Silvio R\$20000,00 e José Luís R\$ 20000,00.

46) Uma pesquisa realizada, revelou que cada ano de estudo que o brasileiro acumula em seu currículo, gera um acúmulo médio em seu salário de aproximadamente 15%. Se um trabalhador recebe atualmente R\$800,00 de salário, por exemplo, a função $S(t)=800.(1,15)^t$. Determine o seu salário após 3 anos de estudo?

- A) O salário após 3 anos de estudo será de R\$1216,70.
- B) O salário após 3 anos de estudo será de R\$920,00.
- C) O salário após 3 anos de estudo será de R\$2760,00.
- D) O salário após 3 anos de estudo será de R\$1300,00.

47) A pizzaria “*Recanto Feliz*” oferece serviço de entrega e cobra por isso uma taxa fixa de R\$1,50 mais R\$0,65 por quilometro rodado, no trajeto entre o estabelecimento e o local de entrega. Qual será o valor da taxa, se o local for a 13 km da pizzaria?

- A) A taxa será de R\$9,00.
- B) A taxa será de R\$10,00.
- C) A taxa será de R\$9,95.
- D) A taxa será de R\$9,30.

48) Comprei um eletrodoméstico na loja “*Ki Barato*” para pagar em três prestações. Nessas condições, o preço do aparelho que era de R\$486,00, sofreu um acréscimo de 6%. Quanto gastei nessa compra?

- A) Gastei nessa compra R\$291,60.
- B) Gastei nessa compra R\$29,16.
- C) Gastei nessa compra R\$486,60.
- D) Gastei nessa compra R\$515,16.

49) Num concurso para a escolha dos dois trabalhos sobre Empreendedorismo, foi oferecido um prêmio de R\$9000,00 que deveria ser dividido entre os dois primeiros colocados em partes diretamente proporcionais aos pontos obtidos. Sabendo-se que o primeiro conseguiu 10 pontos e o segundo 8, qual o prêmio que coube a cada um?

- A) O 1º colocado recebeu R\$6000,00 e o 2º R\$3000,00.
- B) O 1º colocado recebeu R\$5000,00 e o 2º R\$4000,00.
- C) O 1º colocado recebeu R\$4500,00 e o 2º R\$4500,00.
- D) O 1º colocado recebeu R\$7000,00 e o 2º R\$2000,00.

50) Na escola “*Caminho Suave*” existem 800 alunos, dos quais 450 são meninas. A razão do número de meninos para o número de meninas é:

- A) $\frac{7}{9}$
- B) $\frac{9}{7}$
- C) $\frac{9}{16}$
- D) $\frac{7}{16}$