



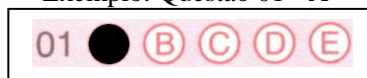
PROVA OBJETIVA
ESPECIALISTA EM GESTÃO ADMINISTRATIVA E SERVIÇOS – ASSISTENTE SOCIAL

NOME: _____
Nº INSCR. _____

INSTRUÇÕES

- 1- Preencha com caneta esferográfica de tinta azul ou preta, fabricada de material transparente, de maneira legível, os dados de **IDENTIFICAÇÃO** solicitados no Caderno de Prova (Nome Completo e Número de Inscrição) e assine no Cartão Resposta.
- 2- Verifique se a sequência da numeração das folhas do Caderno de Prova está correta (15 páginas). **Após a orientação do fiscal sobre a conferência da prova, este não será substituído sob qualquer alegação.**
- 3- **A PROVA OBJETIVA contém 50 (cinquenta) questões objetivas, com 04 (quatro) alternativas (A, B, C e D), valendo 1,80 (um ponto e oitenta centésimos) cada, devendo o candidato obter no mínimo 60% de acerto para ser aprovado.**
- 4- No Cartão Resposta, as questões estão representadas pelos seus respectivos números. Preencha, **FORTEMENTE**, com caneta esferográfica (tinta azul ou preta), toda a opção de sua escolha, sem ultrapassar as bordas. Conforme modelo abaixo.

Exemplo: Questão 01 - A



- 5- **O Cartão Resposta será o único documento válido para correção e NÃO será substituído em hipótese alguma, salvo se detectado erro ocasionado pela coordenação do Concurso.**
- 6- **NÃO RASURE** o Cartão Resposta e **NÃO MARQUE MAIS DE UMA ALTERNATIVA**, caso contrário, o cartão ou a questão poderão ser **ANULADOS**. Evite deixar questões sem respostas.
- 7- Para o correto preenchimento do Cartão Resposta aguarde a orientação do fiscal.
- 8- Não faça perguntas aos examinadores, a interpretação das questões faz parte da Prova.
- 9- No decorrer da Prova não será permitida qualquer espécie de consulta bem como qualquer comunicação externa e interna e entre os candidatos.
- 10- A Prova terá duração de **03 (três) horas** e ao terminá-la entregue ao fiscal o Caderno de Prova completo, juntamente com o Cartão Resposta.
- 11- A saída da sala só poderá ocorrer depois de decorrida 01 (uma) hora de início da Prova. A não observância desta exigência acarretará a exclusão do Concurso.
- 12- O candidato que permanecer na sala de prova até 01 (uma) hora antes de seu término, poderá levar consigo o Caderno de Prova.
- 13- O gabarito será publicado no dia **06/09/2022**, e o Resultado a partir do dia **04/10/2022** no Diário Oficial de Bauru.

01		26	
02		27	
03		28	
04		29	
05		30	
06		31	
07		32	
08		33	
09		34	
10		35	
11		36	
12		37	
13		38	
14		39	
15		40	
16		41	
17		42	
18		43	
19		44	
20		45	
21		46	
22		47	
23		48	
24		49	
25		50	



PREFEITURA MUNICIPAL DE BAURU
Secretaria Municipal de Administração
Departamento de Recursos Humanos



Prefeitura Municipal de Bauru

**Concurso Público para o Cargo de
ESPECIALISTA EM GESTÃO ADMINISTRATIVA E SERVIÇOS –
ASSISTENTE SOCIAL**

CONHECIMENTOS ESPECÍFICOS

01) O Serviço Social é uma profissão que, historicamente, se constituiu sob bases conservadoras. Estas, nunca deixaram de permear a formação e o exercício profissional apesar dos avanços feitos pela categoria, não sendo também uma exclusividade desta profissão, mas próprias da dinâmica de reprodução do capital. Sobre a trajetória profissional do Serviço Social, vale apontar que a profissão:

A) Revelou as bases teórico-metodológicas e técnico operativas para que o Serviço Social fosse reconhecido enquanto profissão que ajustasse os indivíduos.

B) Superou todas as formas de conservadorismo no âmbito da profissão.

C) Construiu uma cultura política profissional crítica de resistência ao conservadorismo e formas de filantropia, ligadas a profissão.

D) Identificou a necessidade de expandir ações junto a população usuária, por meio do voluntariado e dos projetos das OSC's.

02) No Brasil, o Serviço Social nasceu por volta de 1930, na terceira década do século XX, em resposta à evolução do capitalismo, sob a influência europeia (em especial sob o influxo belga, francês e alemão), como fruto direto de vários setores particulares da burguesia fortemente respaldados pela Igreja Católica. Seu principal objetivo é atuar frente a questão social, a qual em consonância a esse pensamento, Iamamoto (2010) aponta

que a questão social é indissociável da sociabilidade capitalista e que na sociedade burguesa a gênese da questão social deriva do caráter coletivo da produção contraposto à apropriação privada da própria atividade humana. Assinale a alternativa que aponta qual é a gênese da questão social:

A) Exclusão Social

B) Desigualdade social

C) Formas de discriminação.

D) Contradição Capital x Trabalho.

03) Para o materialismo histórico-dialético a essência da realidade não está explícita imediatamente, mas necessita ser compreendida pelo pensamento teórico, abstrato, através da apreensão do fenômeno em suas múltiplas mediações histórico-concretas. Neste sentido, cabe ao profissional de Serviço Social desenvolver atitude investigativa compatível com a concepção teórico-metodológica de Marx, devendo:

A) Possuir uma visão global da dinâmica social concreta, conjugar o conhecimento do modo de produção capitalista com as particularidades e modos de vida da sociedade.

B) Ocupar uma posição de neutralidade, com conhecimento, sobretudo, da dimensão técnico-operativa do Serviço Social, tendo em vista que tal dimensão constitui a base para a atuação profissional.

C) Ser especialista em história e economia, pois somente assim é possível fazer a leitura de forma adequada dos problemas que se põem diariamente à sua atuação profissional.



D) Dedicar-se à pesquisa. A alocação socioprofissional deve viabilizar o exercício sistemático da pesquisa por todos os profissionais.

04) Em um contexto societário de transformações no trabalho, marcado pela retração e, mesmo, pela erosão do trabalho contratado e regulamentado, bem como dos direitos sociais e trabalhistas, ampliam-se também as relações entre trabalho e adoecimento, repercutindo na saúde física e mental dos trabalhadores, nas formas de objetivação e subjetivação do trabalho. Essa dinâmica de flexibilização/precarização atinge também o trabalho do Assistente Social, trazendo a insegurança do emprego, precárias formas de contratação, intensificação do trabalho, aviltamento dos salários, pressão pelo aumento da produtividade e de resultados imediatos. Toda essa dinâmica tem gerado algumas consequências, dentre elas:

- A)** Progressão e ascensão na carreira.
- B)** Liberdade de construção de metodologias, com base em teorias e técnicas profissionais.
- C)** Oportunidades e possibilidades concretas de maior incremento salarial.
- D)** Outras possibilidades de trabalhos precarizados, ocupando espaços antes destinados a profissionais com formação técnica e ou nível médio.

05) Os estudos de Ricardo Antunes acerca do mundo do trabalho, esclarecem que se pode presenciar um conjunto de tendências que, em seus traços básicos, os quais configuram um quadro crítico e que têm direções assemelhadas em diversas partes do mundo, onde vigora a lógica do capital. E a crítica às formas concretas da des-sociabilização humana é condição para que se possa empreender também a

crítica e a desfetichização das formas de representação hoje dominantes, do ideário que domina nossa sociedade contemporânea. Neste sentido, o capitalismo contemporâneo, vem assumindo configurações (que, em verdade, constituem-se em respostas do capital à sua própria crise), acentuando-se os elementos destrutivos que presidem a lógica do capital. Quanto mais se expande o trabalho social combinado e, aumentam a competitividade e a concorrência inter-capitalistas, inter-empresas e inter-potências políticas do capital, mais nefastas são suas consequências.

A expansão do trabalho social combinado significa:

- A)** A utilização do trabalho de imigrantes, negros e crianças.
- B)** A articulação do trabalho industrial com o setor de serviços.
- C)** O aumento progressivo do trabalho feminino no interior da classe trabalhadora.
- D)** A incorporação de trabalhadores de diversas partes do mundo no processo de produção e de serviços.

06) O processo de implantação e implementação das políticas sociais públicas, requer dos Assistentes Sociais atuar na esfera da negociação, formulação, avaliação, planejamento e monitoramento. Ampliam seu espaço ocupacional para atividades relacionadas ao controle social, à implantação e à elaboração de planos, programas e projetos sociais. (IAMAMOTO, 2009). Qual perspectiva de atuação do Assistente Social em políticas públicas?

- A)** Localizar-se na linha de frente das relações entre população e instituição, sendo executor terminal de políticas sociais.
- B)** Atuar nas contradições inerentes a constituição da sociedade capitalista,



interpretando o campo ocupacional no qual se insere como trabalhador assalariado, por meio de um conjunto de saberes decorrentes do seu processo formativo, a fim de construir respostas profissionais direcionadas as demandas apresentadas pela população usuária.

C) Fazer leitura e análise dos orçamentos públicos, identificando seus alvos e compromissos, assim como os recursos disponíveis para projetar ações.

D) Desenvolver capacidade de negociação, conhecimento e know-how na área de recursos humanos e relações no trabalho.

07) A implantação do CRAS deve ser planejada e cronologicamente organizada, de forma a identificar os processos que podem ser executados simultaneamente, aqueles que estão em andamento e as projeções para o futuro. Recomenda-se que seja feita a descrição das atividades necessárias em cada etapa do projeto de implantação, definidas as responsabilidades dos atores envolvidos e os prazos para seu cumprimento. De acordo com as Orientações técnicas, assinale a alternativa que não corresponde à atividade necessária para implantação de CRAS.

A) Implantar previamente um CRAS volante para verificar se há demanda no território.

B) Implantar as condições físicas, institucionais e materiais necessárias.

C) Selecionar, admitir e capacitar a equipe de referência.

D) Elaborar diagnóstico socioterritorial e identificar necessidades de serviços.

08) Um dos maiores desafios que o Assistente Social vive no presente é desenvolver sua capacidade de decifrar a realidade e construir propostas de trabalho criativas e capazes de preservar e efetivar direitos, a partir de demandas

emergentes no cotidiano. Enfim, ser um profissional propositivo e não só executivo. Para intervir na realidade e compreender as expressões da questão social, necessita correlacionar três dimensões:

A) Ético-política, técnico- metodológica e teórico-operativa.

B) Ético-operativa, técnico-política e teórico-metodológica.

C) Técnico-operativa, teórico-metodológica e ético-política.

D) Ético-metodológica, técnico-política e teórico-operativa.

09) Profissionais das equipes de atendimento nas políticas sociais, com destaque os Assistentes Sociais, têm sofrido historicamente problemas na relação entre operadores/as do campo sociojurídico e trabalhadores/as das políticas sociais, devido à ausência de entendimento daquilo que constitui o trabalho profissional nestes espaços ocupacionais. E a disputa pelo significado deste dispositivo legal denominado “escuta especializada (lei 13.431/2017)” pode trazer impactos profundos ao atendimento de crianças, adolescentes e suas famílias. Tendo como mirante a perspectiva de um/a profissional de Serviço Social, a partir do que se prevê como as "atribuições privativas" e as "competências profissionais", previstas na lei que regulamenta a profissão de Serviço Social, Lei nº 8.662/1993, cabe ao Assistente Social atuando em políticas públicas:

A) Buscar a verdade dos fatos e responsabilizar o agressor.

B) Realizar procedimento de entrevista sobre situação de violência com criança ou adolescente.

C) Realizar processos interventivos, a fim de compreender suas demandas, viabilizar o acesso a direitos e identificar



estratégias e recursos, sempre em conjunto com o/a atendido, para o enfrentamento e superação dessa vivência, buscando a superação de práticas fragmentadas e a eficiência para atingir os objetivos e resultados, a partir da intersetorialidade e o trabalho em rede.

D) Contribuir com o judiciário para a produção de provas, realizando boletins de ocorrência e depoimento especial.

10) De acordo com a Lei nº 13.431/2017 e o Decreto nº 9.603/2018, os registros das informações devem ser compartilhados de forma completa entre as instituições do sistema de garantia de direitos da criança e do adolescente vítima ou testemunha de violência.

O compartilhamento integral dos prontuários apresenta diferentes problemas que ferem o Código de Ética do/a Assistente Social e sua concepção de sigilo profissional, **EXCETO**:

A) O prontuário é um documento que pertence ao/à usuário/a, sob a guarda da instituição, mesmo que o/a usuário/a autorize o compartilhamento, tal autorização tem um problema ético, pois ele/a não sabe como será o atendimento que será realizado e não sabe os desdobramentos que ocorrerão, tanto das intervenções profissionais que virão, como o que se fará da leitura do prontuário.

B) As instituições que compõem o sistema de garantia, conforme tratado, são distintas e possuem objetivos distintos. Não são todas que têm a função precípua de responsabilização do agressor. Logo, os registros realizados, ao serem expressões dos atendimentos, vão abordar outras questões.

C) Nos prontuários, os/as profissionais registram seus atendimentos processualmente, sendo os registros "pareceres circunstanciais", que podem

ser alterados no decorrer dos atendimentos.

D) O sigilo não impede o trabalho com outros/as profissionais; ao contrário, pois a importância do trabalho em equipe e intersetorial faz parte dos princípios éticos do Serviço Social, conforme o artigo 10º, inciso "e", do Código de Ética, que estimula o trabalho interdisciplinar.

11) Nos termos da Lei nº 10.741, de 1º de outubro de 2003, é considerado idoso toda pessoa com idade igual ou superior a 60 (sessenta) anos, com direito ao exercício de atividade profissional, respeitadas suas condições físicas, intelectuais e psíquicas. Assim, é previsto que o Poder Público crie e estimule programas de:

A) Profissionalização especializada para os idosos, aproveitando seus potenciais e habilidades para atividades regulares e voluntárias.

B) Profissionalização especializada para os idosos, aproveitando seus potenciais e habilidades para atividades regulares e remuneradas.

C) Profissionalização especializada para os idosos, priorizando os de maior idade.

D) Profissionalização especializada para os idosos, priorizando os de menor escolaridade.

12) A Assistência Social, direito do cidadão e dever do Estado, é Política de Seguridade Social não contributiva, que provê os mínimos sociais, realizada através de um conjunto integrado de ações de iniciativa pública e da sociedade, para garantir o atendimento às necessidades básicas. De acordo, com a Lei nº 8.472, de 07 de dezembro de 1993, são objetivos da Assistência Social:



- A) Proteção Social; Vigilância Socioassistencial e Defesa de Direitos.
- B) Proteção Social; Vigilância Socioassistencial e Universalização dos Direitos Sociais.
- C) Proteção Social; Participação da População e Universalização dos Direitos Sociais.
- D) Proteção Social; Participação da População e Defesa de Direitos.

13) Analise as alternativas abaixo e assinale a que **NÃO** condiz com os objetivos específicos do Serviço de Convivência e Fortalecimento de Vínculos para crianças e adolescentes de 6 a 15 anos, previstos pela Tipificação Nacional dos Serviços Socioassistenciais:

- A) Estimular a participação na vida pública do território e desenvolver competências para a compreensão crítica da realidade social e do mundo contemporâneo.
- B) Possibilitar a ampliação do universo informacional, artístico e cultural das crianças e adolescentes, bem como estimular o desenvolvimento de potencialidades, habilidades, talentos e propiciar sua formação cidadã.
- C) Assegurar espaços de referência para o convívio grupal, comunitário e social e o desenvolvimento de relações de afetividade, solidariedade e respeito mútuo.
- D) Oferecer apoio escolar para o bom desempenho nas áreas de linguagens, matemática, ciências da natureza, ciências humanas e sociais aplicadas.

14) O Art. 90. do Estatuto da Criança e do Adolescente dispõe que as entidades de atendimento são responsáveis pela manutenção das próprias unidades, assim como pelo planejamento e execução de programas de proteção e sócio-educativos destinados a crianças e

adolescentes, em regime de orientação e apoio sócio-familiar; apoio sócio-educativo em meio aberto; colocação familiar; acolhimento institucional; prestação de serviços à comunidade; liberdade assistida; semiliberdade e internação. Nos termos da mesma lei, as entidades governamentais e não-governamentais referidas no art. 90 deverão ser fiscalizadas pelo:

- A) Conselho Municipal de Assistência Social, Ministério Público e Conselhos Tutelares.
- B) Órgão Gestor da Assistência Social, Ministério Público e Conselhos Tutelares.
- C) Judiciário, Ministério Público e Conselho Municipal de Assistência Social.
- D) Judiciário, Ministério Público e Conselhos Tutelares.

15) Considera-se pessoa com deficiência aquela que tem impedimento de longo prazo de natureza física, mental, intelectual ou sensorial, o qual, em interação com uma ou mais barreiras, pode obstruir sua participação plena e efetiva na sociedade em igualdade de condições com as demais pessoas. Quanto ao Direto à Assistência Social, é **CORRETO** afirmar que:

- A) Os serviços, os programas, os projetos e os benefícios no âmbito da política pública de assistência social à pessoa com deficiência e sua família têm como objetivo a garantia da segurança de renda, da acolhida, da habilitação e da reabilitação, do desenvolvimento da autonomia e da convivência familiar e comunitária, para a promoção do acesso a direitos e da plena participação social.
- B) A assistência social à pessoa com deficiência, deve envolver conjunto articulado de serviços de Saúde e



Educação para melhoria da qualidade de vida.

C) Os serviços socioassistenciais destinados à pessoa com deficiência em situação de dependência deverão contar com enfermeiros para prestar-lhe cuidados básicos e instrumentais.

D) É assegurado à pessoa com deficiência que não possua meios para prover sua subsistência nem de tê-la provida por sua família, o benefício mensal de meio salário-mínimo.

16) No dia 13 de março de 1993, através da Resolução CFESS nº 273/1993, foi instituído o Código de Ética Profissional da/o Assistente Social, documento que norteia as ações e a atuação das (dos) Assistentes Sociais em todo o Brasil, advindo de uma reformulação do Código de Ética de 1986. Dentre os deveres do Assistente Social sobre as Relações com Assistentes Sociais e outros Profissionais, assinale a alternativa **INCORRETA**:

A) Respeitar as normas e princípios éticos das outras profissões.

B) Repassar ao seu substituto as informações necessárias à continuidade do trabalho.

C) Ser solidário com outros profissionais e evitar denunciar atos que contrariem os postulados éticos contidos neste Código.

D) Incentivar, sempre que possível, a prática profissional interdisciplinar.

17) Das atribuições privativas do Assistente Social, definidas pela Lei nº 8.662/1993, assinale a alternativa **INCORRETA**:

A) Coordenar, elaborar, executar, supervisionar e avaliar estudos, pesquisas, planos, programas e projetos na área de Serviço Social.

B) Realizar estudo social para concessão de benefícios eventuais.

C) Planejar, organizar e administrar programas e projetos em Unidade de Serviço Social.

D) Realizar vistorias, perícias técnicas, laudos periciais, informações e pareceres sobre a matéria de Serviço Social.

18) O Serviço de Abordagem Social é integrante da Proteção Social Especial de Média Complexidade e deve ser ofertado, de forma continuada e programada, com a finalidade de assegurar trabalho social de abordagem e busca ativa que identifique, nos territórios, a incidência de trabalho infantil, exploração sexual de crianças e adolescentes, situação de rua, dentre outras. As abordagens poderão acontecer em praças, entroncamento de estradas, fronteiras, espaços públicos onde se realizam atividades laborais, locais de intensa circulação de pessoas e existência de comércio, terminais de ônibus, trens, metrô, etc. O Serviço de Abordagem Social deve buscar a resolução de necessidades imediatas e promover a inserção na rede de serviços socioassistenciais e das demais políticas públicas na perspectiva da garantia dos direitos.

De acordo com a Tipificação Nacional dos Serviços Socioassistenciais, o impacto social esperado do Serviço de Abordagem Social é contribuir para:

A) Redução do uso de substâncias psicoativas; proteção social a famílias e indivíduos e atualização do número de pessoas em situação de rua.

B) Proteção social a famílias e indivíduos; identificação de situações de violação de direitos; retorno para cidade de origem e/ou encaminhamentos para acolhimentos institucionais.

C) Redução das violações dos direitos socioassistenciais, seus agravamentos ou reincidência; inserção nos programas de trabalho emprego e renda; encaminhamentos para tratamento de



substâncias psicoativas e redução do número de pessoas em situação de rua.

D) Redução das violações dos direitos socioassistenciais, seus agravamentos ou reincidência; proteção social a famílias e indivíduos; identificação de situações de violação de direitos e redução do número de pessoas em situação de rua.

19) A Seguridade Social, compreende um conjunto integrado de ações de iniciativa dos Poderes Públicos e da sociedade, destinadas a assegurar os direitos relativos à Saúde, à Previdência e à Assistência Social. Sobre a Seguridade Social, é **INCORRETO** afirmar que:

A) As instituições privadas poderão participar de forma complementar do sistema único de saúde, segundo diretrizes deste, mediante contrato de direito público ou convênio, tendo preferência as entidades filantrópicas e as sem fins lucrativos.

B) A previdência social será organizada sob a forma de regime geral, de caráter contributivo e de filiação opcional.

C) A proposta de orçamento da seguridade social será elaborada de forma integrada pelos órgãos responsáveis pela saúde, previdência social e assistência social, tendo em vista as metas e prioridades estabelecidas na lei de diretrizes orçamentárias, assegurada a cada área a gestão de seus recursos.

D) A assistência social será prestada a quem dela necessitar, independentemente de contribuição à seguridade social.

20) A gestão territorial da proteção básica é umas das funções do CRAS e tem por objetivo promover a atuação preventiva, disponibilizar serviços próximo do local de moradia das famílias, racionalizar as ofertas e

traduzir o referenciamento dos serviços ao CRAS em ação concreta, tornando a principal unidade pública de proteção básica uma referência para a população local e para os serviços setoriais. Assinale a alternativa **CORRETA** que compreende as ações de gestão territorial da proteção básica:

A) Articulação da rede socioassistencial de proteção social básica referenciada ao CRAS; promoção da articulação dos conselhos municipais, abordagem social e produção de material socioeducativo.

B) Articulação da rede socioassistencial de proteção social básica e especial; atendimento da demanda espontânea, busca ativa e produção de material socioeducativo.

C) Articulação da rede socioassistencial de proteção social básica referenciada ao CRAS; promoção da articulação intersetorial, busca ativa e produção de material socioeducativo.

D) Articulação da rede socioassistencial de proteção social básica referenciada ao CRAS; produção de diagnósticos socioterritoriais, busca ativa e criação de fluxos e protocolos.

LÍNGUA PORTUGUESA

Leia o texto a seguir, pois ele servirá de base para as questões de 21 a 25.

No ensino, como em outras coisas, a liberdade deve ser uma questão de grau. Há liberdades que não podem ser toleradas. Uma vez conheci uma senhora que afirmava que não se deve proibir alguma coisa a uma criança, pois deve desenvolver sua natureza de dentro para fora. “E se a sua natureza a levar a engolir alfinetes?” indaguei, lamento dizer que a resposta foi puro vitupério. No entanto, toda criança abandonada a si mesma, mais cedo ou mais tarde engolirá alfinetes, tomará veneno, cairá de uma janela alta ou doutra forma chegará a mau fim. Um pouquinho mais velhos, os



meninos, podendo, não se lavam, comem demais, fumam até enjoar, apanham resfriados por molhar os pés, e assim por diante – além do fato de se divertirem importunando anciãos, que nem sempre possuem a capacidade de resposta de Eliseu*. Quem advoga a liberdade da educação não quer dizer que as crianças devam fazer, o dia todo, o que lhes der na veneta. Deve existir um elemento de disciplina e autoridade; a questão é até que ponto, e como deve ser exercido.

(Russel, Bertrand. Ensaios cétricos in: Platão e Fiorin: Para entender o texto, p. 90).

Vocabulário: Vitupério: insulto, ofensa.

Eliseu: profeta bíblico*

21) O tema geral do texto é:

- A) As pessoas nunca sabem usar a liberdade.
- B) Liberdade é sinônimo de fazer o que quiser.
- C) A liberdade é um valor absoluto.
- D) A liberdade é um valor que admite graduações.

22) De acordo com o texto, as liberdades não toleradas:

- A) Referem-se a fatos externos ao ambiente escolar.
- B) São exemplos de disciplina e autoridade.
- C) Representam riscos à integridade da criança e de adultos.
- D) Favorece que a criança se desenvolva plenamente.

23) Do ponto de vista do autor, no ensino, deve haver liberdade, porém devem estar presentes outros elementos, são eles:

- A) Liberdade e contenda.
- B) Disciplina e autoridade
- C) Disciplina e liberdade.
- D) Disciplina e submissão.

24) Assinale a alternativa **CORRETA**, considerando a divisão silábica das palavras: **outras, crianças, indaguei e anciãos**, retiradas do texto.

- A) ou-tras - cri-a-nças - in-da-guei - an-ci-ãos.
- B) o-u-tras - cri-an-ças - in-da-guei -an-ciãos.
- C) ou-tras - cri-an-ças - in-da-guei - an-ci-ãos.
- D) ou-tras - cri-an-ças - in-da gue-i - an-ciãos.

25) Leia o fragmento da frase: “... toda criança abandonada a si mesma, mais cedo ou mais tarde **engolirá** alfinetes, **tomará** veneno, **cairá** de uma janela alta ou doutra forma chegará a mau fim”.

As palavras destacadas são acentuadas, pois obedecem à regra de acentuação das:

- A) Oxítonas, pois são palavras que possuem a última sílaba como tônica e são terminadas em **a, e, o, em**, seguidas ou não de **S**.
- B) Proparoxítonas, pois são todas acentuadas, elas possuem a última sílaba como tônica.
- C) Paroxítonas terminadas em ditongos crescentes são acentuadas.
- D) Monossílabas, pois possuem a terminação em **a** e pela regra, serão acentuadas.

Leia o texto a seguir, ele é referência para as perguntas 26 e 27.

Maria pede ao marido que vá ao armazém buscar 5 ovos.

- Se tiver pão, traga seis, ela acrescenta.

Na volta, ele entrega seis ovos e diz:

- Tinha pão.

(Disponível em:

<http://www.pgletras.uerj.br/palimpsesto/num19/entrevista/Palimpsesto19entrevista01.pdf>).

Acesso em: 9/8/17).



26) A qual gênero textual pertence o texto lido acima? Marque a resposta **CORRETA**.

- A) Notícia.
- B) Piada.
- C) Bilhete.
- D) Declaração.

27) Podemos inferir que a construção do humor decorre da:

- A) Incompreensão do marido sobre a encomenda.
- B) Inconformidade de sentido entre as frases.
- C) Inversão sintática típica da escrita.
- D) Linguagem denotativa utilizada pela esposa.

28) Leia a charge.



O efeito de sentido da charge é provocado pela combinação de informações visuais e recursos linguísticos. No contexto da ilustração, a frase enunciada recorre à:

- A) Polissemia, ou seja, fenômeno linguístico em que uma mesma palavra tem dois ou mais significados.
- B) Sinonímia, pois as palavras possuem relação de sentido entre dois vocábulos que têm significação muito próxima.
- C) Antonímia, pois a relação entre as palavras apresenta sentidos opostos.

D) Paronímia, pois as palavras possuem a mesma grafia ou a mesma pronúncia, mas com significados diferentes entre si.

29) “O futuro do país é **impensável** sem a escrita e sem a circulação de textos”. Assinale a alternativa que substitui o termo destacado por um sinônimo.

- A) Inconcebível.
- B) Aceitável.
- C) Compreensível.
- D) Praticável.

30) Assinale a alternativa, onde todas as palavras estão escritas, **CORRETAMENTE**, com **S** ou **Z**.

- A) Chinezza – Pesquisa – Atraso - Giz.
- B) Esperteza – Empresa – Paralisia - Clareza.
- C) Deslize – Pesquisa – Ironizar - Aridez.
- D) Paralisia – Miudeza – Altesa - Clareza.

INFORMÁTICA

31) O compartilhamento de recursos é oferecido por alguns sistemas operacionais para que outros usuários tenham acesso a recursos do seu computador, tais como, diretórios, discos e impressoras. Apesar de ser algo útil para as empresas, deve-se tomar algumas precauções. Assinale a alternativa que melhor define os cuidados de prevenção que devemos ter nesse caso.

- A) Estabelecer senhas e permissões adequadas para os compartilhamentos, bem como o uso de um antimalware instalado no computador.
- B) Ativar o Firewall do Windows a fim de ativar a proteção contra possíveis acessos indevidos.



C) Não seria necessário o uso de senhas, apenas definir quais os arquivos podem ser compartilhados.

D) Tomar cuidado ao abrir os arquivos que foram compartilhados, já é uma prevenção.

32) O editor de textos Word da Microsoft, permite que o usuário proteja os documentos para acessos não autorizados. Dando a opção de atribuir uma senha para seu arquivo. Assinale a alternativa que define os passos para a utilização desse recurso.

A) Menu Arquivo – Informações – Proteger Documento – Criptografar com senha.

B) Menu Arquivo – Ferramentas – Adicionar senha ao documento.

C) Menu Arquivo – Informações – Documento – Escolher senha.

D) Menu Arquivo – Ferramentas – Proteger Documento – Criptografar com senha.

33) Devido ao cenário atual, onde a tecnologia cresce constantemente, é bem provável que papéis deixem de fazer parte das transações cotidianas. Mas ao mesmo tempo, quando necessário lidar com informações eletrônicas, é preciso de um sistema confiável para que elas sejam compartilhadas dentro das negociações. Esse fator de confiança é denominado de “Não-repúdio”, ou “irretratibilidade”. Ele garante que uma pessoa ou uma entidade não possa negar a autoria da informação fornecida quando assinada digitalmente. Dessa forma, garante-se dois princípios básicos da segurança da informação: a autenticidade e a integridade. Assinale a alternativa que descreve **CORRETAMENTE** esses princípios.

A) A autenticidade é responsável por garantir que uma informação não sofra

alterações não autorizadas. Já a integridade tem por função assegurar que a pessoa que criou um arquivo, ou enviou uma mensagem é ela mesma.

B) A autenticidade tem por objetivo assegurar que a informação é proveniente do executor indicado. Já a integridade tem por finalidade proteger a informação contra alterações não autorizadas.

C) A autenticidade garante que somente a pessoa que produziu um documento possa realizar alterações necessárias, enquanto a integridade garante que esses documentos não podem, de maneira alguma, sofrer alterações.

D) Tanto a autenticidade como a integridade estão relacionadas diretamente com a confiabilidade das informações de empresa, garantindo que elas sejam mantidas e acessadas por todos os interessados.

34) As ferramentas de busca são ferramentas essenciais para quem procura por conteúdo organizado na internet. O Google é atualmente o principal mecanismo de busca, porém existem outros concorrentes menores, por exemplo o Bing da Microsoft, o Yahoo entre outros. Mas muitos usuários da internet não sabem que é possível efetuar buscas avançadas, usando diversificadas combinações lógicas de palavras, a fim de agilizar a pesquisa. Com relação a buscas avançadas, assinale a alternativa **INCORRETA**.

A) O uso da letra E entre as palavras, permite que o mecanismo faça uma busca com todas as palavras digitadas, por exemplo, o usuário digita cosméticos e maquiagem, e dessa maneira aparecerão resultados que tiverem as duas palavras.

B) Ao usar o OU entre as palavras, o usuário indica para o mecanismo que ele pode responder sua pergunta com uma palavra ou outra das que foram digitadas



na busca, por exemplo cosmético e maquiagem resulta em uma busca que traga somente cosméticos, ou somente maquiagem ou dois juntos.

C) Ao usar o símbolo da adição + e da subtração – junto a uma palavra, o usuário indica para o mecanismo de busca que ele pode procurar por mais ou menos resultados relacionados a palavra digitada na busca.

D) O uso das aspas antes e depois das palavras, permite ao mecanismo a busca da palavra exatamente como foi digitada, por exemplo, “Carolina Herrera”, dessa forma só aparecem resultados que tenham este nome no texto exatamente como foi escrito pelo usuário.

35) Duas funções do Microsoft Excel podem ser usadas para realizar buscas em qualquer lugar da planilha, bem como em outras planilhas no mesmo documento ou em outro. São muito usadas quando existe uma quantidade muito grande de informações e há a necessidade de filtrar apenas algumas delas. Essas funções são o PROCV e o PROCH. Assinale a alternativa que corresponde à definição dessas funções respectivamente.

A) Se os valores estiverem em uma coluna deve-se utilizar e a função PROCV, mas se os valores estiverem em uma linha deve-se utilizar a função PROCH.

B) Se os valores estiverem à esquerda de uma célula deve-se utilizar a função PROCV, mas se os valores estiverem à direita de uma célula deve-se utilizar a função PROCH.

C) Se os valores estiverem em uma mesma planilha, deve-se utilizar o PROCV, já se estiverem em outra planilha ou arquivo deve-se usar o PROCH.

D) Se os valores estiverem distribuídos horizontalmente, deve-se usar PROCV o que retornará o valor procurado,

enquanto PROCH retornará apenas a referência à linha do valor procurado.

36) O LibreOffice é um pacote com ferramentas de escritório gratuito, compatível com outros disponíveis no mercado. Esse pacote é composto pelos seguintes aplicativos: Writer, Calc, Impress, Draw, Base e Math. O Writer é um poderoso editor de textos moderno, que proporciona ao usuário meios para criar documentos de todos os tipos, inclusive etiquetas. Assinale a alternativa que mostra a forma **CORRETA** de configurar o formato de etiquetas.

A) No Menu Arquivo, clique em novo, e em seguida em Etiquetas. Na janela que abrirá, clique na guia Formato e preencha com os valores desejados.

B) No Menu Formatar, clique em Etiquetas e em seguida em Formato das Etiquetas. Na janela que se abrirá, preencha com os respectivos valores.

C) No Menu Formatar, escolha a opção Etiquetas, em seguida na guia Configurando Etiquetas, e digite os valores desejados.

D) No Menu Arquivo, clique em Configurar Etiquetas, na janela que se abrirá, clique em Formato e escolha os valores desejados para o tamanho da etiqueta.

37) Protocolo, visto nos termos da informática, pode ser definido como um conjunto de regras que proporcionam comunicação entre máquinas conectadas a internet. Quando se fala em e-mail, três protocolos são utilizados para envio e recebimento dessas mensagens eletrônicas. Assinale a alternativa que especifica esses protocolos.

A) POP3, FTP, DNS.

B) FTP, IMAP, POP3.

C) POP3, IMAP e SMTP.

D) DNS, SMTP, POP3.



38) No sistema operacional Windows é possível criar várias contas de usuário. Esse recurso é útil quando várias pessoas utilizam o mesmo computador. Assim, você garante a segurança de seus dados, não permitindo que outras pessoas tenham acesso. Somente o administrador do computador poderá liberar acesso para outras pessoas através de um login e uma senha. Assinale a alternativa que mostra os passos para alterar um tipo de conta de usuário.

A) Menu Iniciar – Configurações da Contas – Modificar o tipo de conta – Escolher entre Administrador e Usuário Padrão.

B) Menu Iniciar – Painel de Controle – Modificar tipo de conta – Escolher a conta desejada – Escolher entre Administrador e Usuário Comum.

C) Menu Iniciar – Painel de Controle – Configuração de Contas – Outros usuários – Escolha a conta desejada - Alterar tipo de conta – Escolher entre Administrador e Usuário Comum.

D) Menu Iniciar – Configurações – Contas – Famílias e outros usuários – Escolha a conta desejada - Alterar tipo de conta – Escolher entre Administrador e Usuário Padrão.

39) Correio Eletrônico, mais conhecido como E-Mail, é uma maneira de enviar e receber mensagens eletrônicas pela internet. A sintaxe do endereço de e-mail é dividida em três partes. Assinale a alternativa que demonstra a estrutura válida de um e-mail.

A) www.luisgustavo.com.br

B) luis.gustavo@gmail.com

C) www.luisgustavo.gmail.com

D) luis@gustavo.gmail.com

40) A planilha abaixo, feita no Microsoft Excel, mostra a situação de alguns alunos com relação à média e o resultado

obtido. A formatação condicional foi usada para dar destaque ao resultado onde o aluno foi reprovado. Qual das alternativas mostra a fórmula **CORRETA** para o cálculo da média, do resultado e da formatação condicional?

	A	B	C	D	E	F
1	Aluno	Nota 1	Nota 2	Média	Resultado	
2	Ana	5,50	4,20	4,85	Reprovado	
3	Maria	7,50	8,70	8,10	Aprovado	
4	João	8,70	6,90	7,80	Aprovado	
5	Pedro	5,40	4,80	5,10	Reprovado	
6	Luis	9,50	8,00	8,75	Aprovado	
7	Cristiane	9,00	7,50	8,25	Aprovado	
8						

A) Para a média foi utilizada a fórmula =B2+C2/2, enquanto para o resultado foi usado

=SE(D2>=7;Aprovado;Reprovado). Já para a formatação condicional Regra de Realce das células – maior ou igual a.

B) Para a média foi utilizada a fórmula =MEDIA(B2:C2), enquanto para o resultado foi usado

=SE(D2>=7;"Aprovado";"Reprovado"). Já para a formatação condicional Regra de Realce das células – igual a.

C) Para a média foi utilizada a fórmula =(B2+C2)/2, enquanto para o resultado foi usado

=SE(D2>=7;Aprovado;Reprovado). Já para a formatação condicional Regra de Realce das células – menor ou igual a.

D) Para a média foi utilizada a fórmula =MEDIA(B2:C2)/2, enquanto para o resultado foi usado

=SE(D2>=7;"Aprovado";"Reprovado"). Já para a formatação condicional Regra de Realce das células – igual a.

LEGISLAÇÃO

41) De acordo com a Constituição da República Federativa do Brasil de 1988, são direitos sociais:

A) A cidadania.

B) O direito de propriedade.

C) A educação, a saúde e a alimentação.

D) O pluralismo político.



42) São estáveis após três anos de efetivo exercício os servidores nomeados para cargo de provimento efetivo em virtude de concurso público. O servidor público estável só perderá o cargo:

A) Se o cargo for extinto ou declara sua desnecessidade.

B) Em virtude de sentença judicial transitada em julgado.

C) Mediante processo administrativo, não sendo assegurada ampla defesa.

D) Mediante procedimento de avaliação periódica de desempenho, na forma de lei ordinária, não sendo assegurada ampla defesa.

43) Assinale a alternativa **CORRETA**, de acordo com a Constituição da República Federativa do Brasil de 1988:

A) A assistência social tem por objetivos a proteção à família, à maternidade, à infância, à adolescência e à velhice.

B) As ações governamentais na área da assistência social serão organizadas com base na centralização político-administrativa, cabendo a coordenação, as normas gerais e a execução dos respectivos programas exclusivamente à esfera federal.

C) Não é permitida a participação da população, por meio de organizações representativas, na formulação das políticas e no controle das ações em todos os níveis.

D) A assistência social será prestada a quem dela necessitar, desde que haja contribuição à seguridade social.

44) Assinale a alternativa **CORRETA** de acordo com a Lei Orgânica Municipal:

A) Nos projetos de competência exclusiva do Prefeito serão admitidas emendas que aumentem a despesa

prevista, ou que alterem a criação de cargos

B) É da competência exclusiva do Prefeito Municipal a iniciativa dos projetos de lei que criem cargos, funções ou empregos públicos, e aumentem vencimentos ou vantagens dos servidores no âmbito do Poder Executivo.

C) O projeto de lei que receber parecer contrário, quanto ao mérito, de todas as Comissões, será submetido a votação pelo Plenário.

D) O Prefeito não poderá requerer que a apreciação da matéria seja feita em regime de urgência.

45) De acordo com a Lei Orgânica Municipal:

A) Os órgãos de consulta e assessoramento somente poderão ser setoriais, para atender áreas ou temas específicos.

B) As funções dos membros dos conselhos populares, fundos municipais e órgãos de consulta e assessoramento serão definidas mediante decreto, as quais, embora de relevante interesse público, não serão remuneradas.

C) As funções dos membros dos conselhos populares, fundos municipais e órgãos de consulta e assessoramento serão remuneradas.

D) Fica assegurada, na forma da lei, a existência de conselhos populares, fundos municipais e órgãos de consulta e assessoramento, que serão compostos com representantes comunitários dos diversos segmentos da sociedade local.

46) De acordo com a Lei nº. 5.804, de 10 de novembro de 2009, que regula os atos e processos administrativos no âmbito da Administração Pública Municipal, assinale a alternativa **CORRETA**:



A) A Administração Pública atuará em obediência aos princípios da legalidade, impessoalidade, moralidade, publicidade, razoabilidade, finalidade, interesse público e motivação dos atos administrativos.

B) A previsão de infrações pode ocorrer mediante decreto.

C) A Administração sempre poderá iniciar qualquer atuação material relacionada com a esfera jurídica dos particulares sem a prévia expedição do ato administrativo que lhe sirva de fundamento.

D) Os atos administrativos, inclusive os de caráter geral, entrarão em vigor na data de sua expedição.

47) Assinale a alternativa **CORRETA** acerca dos princípios que regem o processo administrativo no âmbito municipal:

A) Nos processos administrativos não serão assegurados às partes o direito de emitir manifestação, de oferecer provas e acompanhar sua produção, de obter vista e de recorrer.

B) As provas propostas pelos interessados poderão ser recusadas a critério da autoridade responsável.

C) Nos processos administrativos serão observados, entre outros, os critérios de atuação segundo padrões éticos de probidade, decoro e boa-fé.

D) A objetividade no atendimento do interesse público, vedada a promoção pessoal de agentes ou autoridades não está prevista como um critério a ser observado no processo administrativo.

48) Sobre o direito de petição, assinale a alternativa **CORRETA**:

A) O direito de requerer, na esfera administrativa, prescreve em 120 (cento e vinte) dias quanto aos atos de demissão.

B) A prescrição é de ordem pública, não podendo ser relevada pela Administração.

C) Para o exercício do direito de petição, é assegurada vista do processo ou documento na repartição, ao servidor, não sendo permitida representação por procurador.

D) A administração poderá rever seus atos, observado o prazo de 120 (cento e vinte) dias, quando eivados de ilegalidade.

49) Marque a alternativa **CORRETA**.

De acordo com a Lei Municipal nº 3.781/1994, sobre o regime disciplinar do servidor público do Município de Bauru:

A) Um dos deveres do servidor é o de residir no Município ou em outro Município localizado em um raio máximo de 200 quilômetros.

B) Uma das proibições do servidor público é a de se valer do cargo para lograr proveito pessoal ou de outrem, em detrimento da dignidade da função pública.

C) É vedada a acumulação remunerada de cargos públicos, a qual se estende a empregos e funções apenas de autarquias, não atingindo empresas públicas e sociedades de economia mista.

D) O servidor responde apenas civil e administrativamente pelo exercício irregular de suas atribuições.

50) Marque a alternativa **CORRETA** de acordo com a Lei Municipal nº 5.804/2009, que regula os atos e processos administrativos no âmbito da administração pública municipal:

A) A publicidade dos atos administrativos consistirá em sua publicação no Diário Oficial do Município, ou, quando for o caso, na



citação, notificação ou intimação do interessado.

B) A norma administrativa deve ser interpretada e aplicada da forma que melhor garanta a realização do interesse do agente público.

C) O decreto poderá prever criar condicionamento aos direitos dos particulares ou impor-lhes deveres de qualquer espécie.

D) A Administração anulará seus atos inválidos apenas por provocação de pessoa interessada.