



**PROVA OBJETIVA**  
**AGENTE EM SAÚDE – AGENTE DE COMBATE ÀS ENDEMIAS**

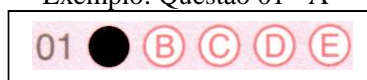
NOME: \_\_\_\_\_

Nº INSCR. \_\_\_\_\_

**INSTRUÇÕES**

- 1- Preencha com caneta esferográfica de tinta azul ou preta, fabricada de material transparente, de maneira legível, os dados de **IDENTIFICAÇÃO** solicitados no Caderno de Prova (Nome Completo e Número de Inscrição) e assine no Cartão Resposta.
- 2- Verifique se a sequência da numeração das folhas do Caderno de Prova está correta (12 páginas). **Após a orientação do fiscal sobre a conferência da prova, este não será substituído sob qualquer alegação.**
- 3- A **PROVA OBJETIVA** contém **50 (cinquenta)** questões objetivas, com **04 (quatro) alternativas (A, B, C e D)**, valendo **2,0 (dois pontos)** cada, devendo o candidato obter no **mínimo 60% de acerto** para ser aprovado.
- 4- No Cartão Resposta, as questões estão representadas pelos seus respectivos números. Preencha, **FORTEMENTE**, com caneta esferográfica (tinta azul ou preta), toda a opção de sua escolha, sem ultrapassar as bordas. Conforme modelo abaixo.

Exemplo: Questão 01 - A



- 5- O **Cartão Resposta** será o **único documento válido para correção e NÃO** será substituído em hipótese alguma, salvo se detectado erro ocasionado pela coordenação do Concurso.
- 6- **NÃO RASURE** o Cartão Resposta e **NÃO MARQUE MAIS DE UMA ALTERNATIVA**, caso contrário, o cartão ou a questão poderão ser **ANULADOS**. Evite deixar questões sem respostas.
- 7- Para o correto preenchimento do Cartão Resposta aguarde a orientação do fiscal.
- 8- Não faça perguntas aos examinadores, a interpretação das questões faz parte da Prova.
- 9- No decorrer da Prova não será permitida qualquer espécie de consulta bem como qualquer comunicação externa e interna e entre os candidatos.
- 10- A Prova terá duração de **03 (três) horas** e ao terminá-la entregue ao fiscal o Caderno de Prova completo, juntamente com o Cartão Resposta.
- 11- A saída da sala só poderá ocorrer depois de decorrida 01 (uma) hora de início da Prova. A não observância desta exigência acarretará a exclusão do Concurso.
- 12- O candidato que permanecer na sala de prova até 01 (uma) hora antes de seu término, poderá levar consigo o Caderno de Prova.
- 13- O gabarito será publicado no dia **23/05/2023**, e a Classificação Final a partir do dia **20/06/2023** no Diário Oficial de Bauru.

01		26	
02		27	
03		28	
04		29	
05		30	
06		31	
07		32	
08		33	
09		34	
10		35	
11		36	
12		37	
13		38	
14		39	
15		40	
16		41	
17		42	
18		43	
19		44	
20		45	
21		46	
22		47	
23		48	
24		49	
25		50	



**PREFEITURA MUNICIPAL DE BAURU**  
*Secretaria Municipal de Administração*  
*Departamento de Recursos Humanos*



Prefeitura Municipal de Bauru

**Concurso Público para o Cargo de Agente em Saúde – AGENTE DE COMBATE ÀS ENDEMIAS**

**CONHECIMENTOS ESPECÍFICOS**

**01)** Nas Américas, os vetores responsáveis pela transmissão da Dengue são mosquitos da espécie:

- A) *Aedes albopictus*.
- B) *Aedes aegypti*.
- C) *Lutzomyia longipalpis*.
- D) *Plasmodium falciparum*.

**02)** O controle químico para redução do mosquito transmissor do vírus da Dengue nos municípios, que consiste em tratamento focal por ultra baixo volume - “fumacê”, deve ter uso:

- A) Restrito em epidemias, como forma complementar de interromper a transmissão de dengue, ou quando houver infestação predial acima de 5% em áreas com circulação comprovada de vírus.
- B) Quando o município tiver os primeiros casos da doença, com o objetivo da doença não se disseminar.
- C) Quando iniciar o verão e consequentemente as chuvas, no intuito de não haver aparecimento dos casos.
- D) Contra indicado, utilizando apenas manejo ambiental.

**03)** A Febre Amarela, na forma silvestre, tem seu ciclo de transmissão:

- A) Homem – mosquito - homem.
- B) Macaco – mosquito - homem.
- C) Mosquito - homem.
- D) Macaco - homem.

**04)** Os mosquitos se desenvolvem através de metamorfose completa, sendo

que o ciclo total de vida do mosquito vetor da Dengue compreende as fases:

- A) Ovo, pupa e adulto.
- B) Ovo, larva e adulto.
- C) Larva, pupa e adulto.
- D) Ovo, larva, pupa e adulto.

**05)** A articulação sistemática, com a área de vigilância epidemiológica local, para atualização quanto à ocorrência de casos humanos, sejam prevalentes ou incidentes, sejam no território de atuação ou em áreas circunvizinhas, bem como de outras informações pertinentes; o monitoramento constante e sistemático das populações de animais do território de atuação; estruturação da rotina de identificação de informações geradas pela mídia sobre a incidência e a prevalência de zoonose na área alvo; a articulação sistemática com serviços e instituições públicas e privadas que, de alguma forma, trabalham com animais ou amostras biológicas de animais, tais como: consultórios, clínicas e hospitais veterinários, pet shops, órgãos ambientais, órgãos da agricultura, órgãos e entidades de proteção animal, laboratórios, universidades, entre outros, de modo que se identifique oportuna e precocemente a introdução de uma zoonose em uma determinada área ou seu risco iminente e o desenvolvimento de inquéritos epidemiológicos que envolvam determinadas populações de animais, são ações da(o):

- A) Prevenção das zoonoses.
- B) Vigilância Ativa das zoonoses.
- C) Vigilância Passiva das zoonoses.
- D) Controle do risco iminente de transmissão de zoonoses.



**06)** A Raiva é uma zoonose viral que se caracteriza como uma encefalite progressiva aguda e letalidade de aproximadamente 100%, considerando casos raros de cura. O vírus rábico, contido na saliva do animal, penetra no organismo principalmente por meio de mordedura e, mais raramente, pela arranhadura e lambedura de mucosas. No Brasil, o principal animal responsável pela manutenção da cadeia silvestre de transmissão é o:

- A) Cão.
- B) Gato.
- C) Macaco.
- D) Morcego.

**07)** As ações de vigilância e o controle de roedores devem ser inseridos dentro de um contexto epidemiológico que permita tanto a adoção de medidas de controle quanto de prevenção de doenças aos seres humanos, tendo, nas áreas urbanas, como foco principal o controle das ratazanas, haja vista essa espécie de roedor ser o principal reservatório ambiental da:

- A) Leishmaniose.
- B) Meningite.
- C) Leptospirose.
- D) Raiva.

**08)** Conforme preconizado pela Política Nacional de Vigilância em Saúde e pela Política Nacional de Atenção Básica, a integração entre as ações de Vigilância em Saúde e de Atenção Básica é fator essencial para o atendimento das reais necessidades de saúde da população. Nesse sentido, o trabalho conjunto e complementar entre os Agentes de Combate às Endemias (ACE) e os Agentes Comunitários de Saúde (ACS), em uma base territorial comum, é estratégico e desejável para identificar e intervir oportunamente nos problemas de

saúde-doença da comunidade, facilitar o acesso da população às ações e serviços de saúde e prevenir doenças. Diante dessa constatação, assinale a afirmativa de atribuição desenvolvida pelos ACE de forma integrada com os ACS.

A) Divulgar, entre a comunidade, informações sobre sinais, sintomas, riscos e agentes transmissores de doenças e sobre medidas de prevenção coletivas e individuais.

B) Identificar e comunicar à unidade de saúde de referência, situações que, relacionadas a fatores ambientais, interfiram no curso de doenças ou tenham importância epidemiológica.

C) Cadastrar e atualizar a base de imóveis para planejamento e definição de estratégias de prevenção e controle de doenças.

D) Executar ações de campo em projetos que visem a avaliar novas metodologias de intervenção para a prevenção e controle de doenças.

**09)** As Ações Transversais a quaisquer formas de controle de endemias, preconizadas pelo Ministério da Saúde, são ações:

- A) Mecânicas.
- B) Biológicas.
- C) Químicas.
- D) Educativas.

**10)** Em virtude das características epidemiológicas e do conhecimento ainda insuficiente sobre os vários elementos que compõem a cadeia de transmissão da Leishmaniose Visceral, as estratégias de controle dessa endemia ainda são pouco efetivas e estão centradas no diagnóstico e no tratamento precoce dos casos humanos, na redução da população de flebotomíneos, na eliminação dos reservatórios e nas atividades de educação em saúde.



Dirigidas às medidas de controle do reservatório canino recomenda-se:

- A) Observação dos cães que apresentarem sorologia positiva ou parasitológico positivo por 40 dias.
- B) Tratamento dos cães que apresentarem sorologia positiva ou parasitológico positivo, com medicamentos.
- C) Eutanásia de todos os cães que apresentarem sorologia positiva ou parasitológico positivo.
- D) Eutanásia apenas de cães errantes que apresentarem sorologia positiva ou parasitológico positivo.

**11)** Para monitorar e avaliar a eficiência das ações de controle de escorpiões é necessário construir indicadores que permitam estabelecer o nível de infestação domiciliar e a intensidade dessa infestação. De acordo com a proporção de unidades domiciliares positivas, são estabelecidos os níveis de infestação domiciliar, devendo o monitoramento ser feito com o objetivo de reduzir em, pelo menos, um nível o índice obtido. É classificado como “nível de infestação domiciliar Alto”:

- A) Acima de 50%.
- B) De 26 a 50%.
- C) De 10 a 25%.
- D) De 1 a 9%.

**12)** Assinale a alternativa **CORRETA**:

- A) O controle de escorpiões deve ser realizado apenas por manejo ambiental.
- B) O controle de escorpiões deve ser realizado por manejo ambiental e tratamento químico.
- C) O controle de escorpiões deve ser realizado apenas por tratamento químico.
- D) O controle de escorpiões deve ser realizado por aplicação de inseticida para controle tanto dos escorpiões como de

baratas, já que a barata é o principal alimento dos escorpiões.

**13)** São considerados “Municípios silenciosos” no Programa de Controle da Leishmaniose:

- A) Municípios sem ocorrência de casos humanos ou caninos da doença.
- B) Municípios com ocorrência de casos caninos e sem ocorrência de casos humanos.
- C) Municípios com ocorrência de casos humanos e sem ocorrência de casos caninos.
- D) Municípios que não apresentaram pesquisa entomológica positiva.

**14)** Após um acidente ofídico, os primeiros socorros a serem prestados à vítima são:

- A) Colocá-la para andar, a fim de proporcionar a diluição do veneno em outras regiões do corpo e com isso neutralizá-lo.
- B) O local da picada deve ser lavado com água e sabão.
- C) Fazer uso de torniquetes (garrotes) e incisões para que o veneno não se espalhe em outras regiões do corpo.
- D) O local do acidente deve ficar inclinado para baixo em relação ao corpo, para que o veneno circule para as extremidades e não se espalhe em outras regiões do corpo.

**15)** Os imóveis selecionados pela elevada oferta de recipientes em condições de se tornarem criadouros do mosquito *Aedes aegypti*, pela natureza desses recipientes, cujo volume de água que podem acumular favorece a produção de grande número de insetos adultos e pela complexidade que a disposição desses recipientes oferece à



execução das medidas de controle propostas, refere-se a:

- A) Imóveis Residenciais.
- B) Imóveis Especiais.
- C) Ponto Estratégico.
- D) Terrenos em Obras.

16) Segundo a Constituição da República Federativa do Brasil, ao Sistema Único de Saúde- SUS compete, além de outras atribuições, nos termos da lei:

**I** - Controlar e fiscalizar procedimentos, produtos e substâncias de interesse para a saúde e participar da produção de medicamentos, equipamentos, imunobiológicos, hemoderivados e outros insumos.

**II** - Executar as ações de vigilância sanitária e epidemiológica, bem como as de saúde do trabalhador.

**III** - Ordenar a formação de recursos humanos na área de saúde.

**IV** - Participar da formulação da política e da execução das ações de saneamento básico.

**V** - Incrementar, em sua área de atuação, o desenvolvimento científico e tecnológico e a inovação.

**VI** - Fiscalizar e inspecionar alimentos, compreendido o controle de seu teor nutricional, bem como bebidas e águas para consumo humano.

**VII** - Participar do controle e fiscalização da produção, transporte, guarda e utilização de substâncias e produtos psicoativos, tóxicos e radioativos.

**VIII** - Colaborar na proteção do meio ambiente, nele compreendido o do trabalho.

Analise os itens anteriores e assinale a alternativa **CORRETA**.

A) Apenas os itens I; II; IV e VI estão corretos.

B) Apenas os itens II; IV e VI estão corretos.

C) Apenas os itens II; IV; VI; VII e VIII estão corretos.

D) Todos os itens estão corretos.

17) Conforme previsto na Lei 11.350 de 5 de outubro de 2016, o Agente de Combate às Endemias tem como atribuição o exercício de atividades de vigilância, prevenção e controle de doenças e promoção da saúde, desenvolvidas em conformidade com as diretrizes do SUS e sob supervisão do gestor de cada ente federado. São consideradas atividades típicas do Agente de Combate às Endemias, em sua área geográfica de atuação, com **EXCEÇÃO** do(a):

A) Desenvolvimento de ações educativas e de mobilização da comunidade relativas à prevenção e ao controle de doenças e agravos à saúde.

B) Realização de visitas domiciliares regulares e periódicas para acolhimento e acompanhamento: da gestante e da lactante, entre outros.

C) Realização de ações de campo para pesquisa entomológica, malacológica e coleta de reservatórios de doenças.

D) Realização de ações de prevenção e controle de doenças e agravos à saúde, em interação com o Agente Comunitário de Saúde e a equipe de atenção básica.

18) O Decreto nº 7.508/11 que regulamenta a Lei nº 8.080, de 19 de setembro de 1990, dispõe sobre a organização do Sistema Único de Saúde - SUS, estabelece as seguintes terminologias:

**I** - Região de Saúde.

**II** - Contrato Organizativo da Ação Pública da Saúde.

**III** - Portas de Entrada.

**IV** - Comissões Intergestores.



V - Mapa da Saúde.

VI - Rede de Atenção à Saúde.

VII - Serviços Especiais de Acesso Aberto.

VIII - Protocolo Clínico e Diretriz Terapêutica.

Faça a correlação das terminologias com as definições a seguir:

( ) Descrição geográfica da distribuição de recursos humanos e de ações e serviços de saúde ofertados pelo SUS e pela iniciativa privada, considerando-se a capacidade instalada existente, os investimentos e o desempenho aferido a partir dos indicadores de saúde do sistema.

( ) Espaço geográfico contínuo constituído por agrupamentos de Municípios limítrofes, delimitado a partir de identidades culturais, econômicas e sociais e de redes de comunicação e infraestrutura de transportes compartilhados, com a finalidade de integrar a organização, o planejamento e a execução de ações e serviços de saúde.

( ) Serviços de atendimento inicial à saúde do usuário no SUS.

( ) Acordo de colaboração firmado entre entes federativos com a finalidade de organizar e integrar as ações e serviços de saúde na rede regionalizada e hierarquizada, com definição de responsabilidades, indicadores e metas de saúde, critérios de avaliação de desempenho, recursos financeiros que serão disponibilizados, forma de controle e fiscalização de sua execução e demais elementos necessários à implementação integrada das ações e serviços de saúde.

( ) Conjunto de ações e serviços de saúde articulados em níveis de complexidade crescente, com a finalidade de garantir a integralidade da assistência à saúde.

( ) Instâncias de pactuação consensual entre os entes federativos para definição

das regras da gestão compartilhada do SUS.

( ) Serviços de saúde específicos para o atendimento da pessoa que, em razão de agravo ou de situação laboral, necessita de atendimento especial.

( ) Estabelece critérios para o diagnóstico da doença ou do agravo à saúde; o tratamento preconizado, com os medicamentos e demais produtos apropriados, quando couber; as posologias recomendadas; os mecanismos de controle clínico; e o acompanhamento e a verificação dos resultados terapêuticos, a serem seguidos pelos gestores do SUS.

Assinale a alternativa que representa a **CORRETA** correlação entre as referências e as definições:

A) V; I; III; II; VI; IV; VII; VIII.

B) I; V; VII; VIII; VI; IV; III; II.

C) VI; IV; III; II; I; V; VII; VIII.

D) VI; I; VII; II; V; VIII; III; IV.

19) Conforme previsto no Decreto nº 7.508/11, as Regiões de Saúde serão instituídas pelo Estado, em articulação com os Municípios, devendo observar o cronograma pactuado nas Comissões Intergestores. As Regiões de Saúde serão referência para as transferências de recursos entre os entes federativos, portanto para ser instituída, a Região de Saúde deve conter, no mínimo, ações e serviços de:

I - Atenção primária.

II - Urgência e emergência.

III - Atenção psicossocial.

IV - Atenção ambulatorial especializada e hospitalar.

V - Vigilância em saúde.

Analise os itens acima e assinale a alternativa **CORRETA**.



- A) Apenas os itens I; II; IV e V estão corretos.
- B) Apenas os itens I; III e V estão corretos.
- C) Apenas os itens I e II estão corretos.
- D) Todos os itens estão corretos.

20) No SUS, a busca pela redução das filas e o tempo de espera com ampliação do acesso e atendimento acolhedor e resolutivo baseados em critérios de risco; que todo usuário do SUS tenha conhecimento quem são os profissionais que cuidam de sua saúde, e os serviços de saúde se responsabilizem por sua referência territorial; que as unidades de saúde garantam as informações ao usuário, o acompanhamento de pessoas de sua rede social (de livre escolha) e os direitos do código dos usuários do SUS; e as unidades de saúde garantam a gestão participativa aos seus trabalhadores e usuários, assim como educação permanente aos trabalhadores, são quatro marcas que devem ser consolidadas prioritariamente na implantação do(a):

- A) Programa Nacional de Educação Permanente.
- B) Política Nacional de Atenção Básica.
- C) Política Nacional de Humanização.
- D) Política Nacional de Regulação do Sistema Único de saúde.

21) Conforme previsto na Lei nº 8.080/90, o conjunto de ações e serviços de saúde, prestados por órgãos e instituições públicas federais, estaduais e municipais, da Administração direta e indireta e das fundações mantidas pelo Poder Público, constitui:

- A) O Pacto do Conselho de Saúde (PCS).
- B) A Política Nacional de Atenção Básica (PNAB).
- C) O Sistema Único de Saúde (SUS).
- D) A Rede de Atenção à Saúde (RAS).

22) O Sistema Único de Saúde (SUS) conta com duas instâncias colegiadas: a Conferência de Saúde, com o objetivo de avaliar a situação de saúde e propor as diretrizes para a formulação da política de saúde e com o Conselho de Saúde, que atua na formulação de estratégias e no controle da execução da política de saúde, inclusive nos aspectos econômicos e financeiros. Conforme previsto na Lei nº 8.142/90 é **INCORRETO** afirmar:

- A) O Conselho de Saúde, de caráter permanente e deliberativo, é um órgão colegiado composto por representantes do governo, prestadores de serviço, profissionais de saúde e usuários.
- B) A Conferência de Saúde reunir-se-á a cada seis anos com a representação dos vários segmentos sociais.
- C) A representação dos usuários nos Conselhos de Saúde e Conferências será paritária em relação ao conjunto dos demais segmentos.
- D) As Conferências de Saúde e os Conselhos de Saúde terão sua organização e normas de funcionamento definidas em regimento próprio, aprovadas pelo respectivo conselho.

23) Conforme Portaria 2.436/17, que aprova a Política Nacional de Atenção Básica - PNAB, são diretrizes da Atenção Básica, **EXCETO**:

- A) A Atenção Básica é o conjunto de ações de saúde individuais, familiares e coletivas que envolvem promoção, prevenção, proteção, diagnóstico, tratamento, reabilitação, redução de danos, cuidados paliativos e vigilância em saúde.
- B) Na Atenção Básica é permitida a exclusão baseada em idade, gênero, raça/cor, etnia, crença, nacionalidade, orientação sexual, identidade de gênero, estado de saúde, condição





socioeconômica, escolaridade, limitação física, intelectual, funcional e outras.

**C)** A Atenção Básica é a principal porta de entrada e centro de comunicação da Rede de Atenção à Saúde - RAS, coordenadora do cuidado e ordenadora das ações e serviços disponibilizados na rede.

**D)** A Atenção Básica é o conjunto de ações de saúde desenvolvido por meio de práticas de cuidado integrado e gestão qualificada, realizada com equipe multiprofissional e dirigida à população em território definido, sobre as quais as equipes assumem responsabilidade sanitária.

**24)** Conforme Portaria 2.436/17, que aprova a Política Nacional de Atenção Básica - PNAB, são princípios do Sistema Único de Saúde - SUS e da Rede de Atenção à Saúde - RAS:

**A)** Universalidade, Equidade e Integralidade.

**B)** Regionalização, Hierarquização e Territorialização.

**C)** Resolutividade, Participação da Comunidade e Regionalização.

**D)** Universalidade, Resolutividade e Participação da Comunidade.

**25)** Conforme previsto na Resolução CNS nº 588/2018, a Política Nacional de Vigilância em Saúde - PNVS é uma política pública de Estado e de função essencial do SUS:

**I** - A PNVS, tem caráter universal, transversal e orientador do modelo de atenção nos territórios, sendo a sua gestão de responsabilidade exclusiva do poder público.

**II** - Entende-se por Vigilância em Saúde o processo contínuo e sistemático de coleta, consolidação, análise de dados e disseminação de informações sobre eventos relacionados à saúde, visando o

planejamento e a implementação de medidas de saúde pública, incluindo a regulação, intervenção e atuação em condicionantes e determinantes da saúde, para a proteção e promoção da saúde da população, prevenção e controle de riscos, agravos e doenças.

**III** - A PNVS incide sobre todos os níveis e formas de atenção à saúde, abrangendo todos os serviços de saúde públicos e privados, além de estabelecimentos relacionados à produção e circulação de bens de consumo e tecnologias que, direta ou indiretamente, se relacionem com a saúde.

**IV** - A PNVS compreende a articulação dos saberes, processos e práticas relacionados à vigilância epidemiológica, vigilância em saúde ambiental, vigilância em saúde do trabalhador e vigilância sanitária e alinha-se com o conjunto de políticas de saúde no âmbito do SUS, considerando a transversalidade das ações de vigilância em saúde sobre a determinação do processo saúde doença.

**V** - A PNVS tem como finalidade definir os princípios, as diretrizes e as estratégias a serem observados pelas três esferas de gestão do SUS, para o desenvolvimento da vigilância em saúde, visando a promoção e a proteção da saúde e a prevenção de doenças e agravos, bem como a redução da morbimortalidade, vulnerabilidades e riscos decorrentes das dinâmicas de produção e consumo nos territórios.

**VI** - A PNVS deverá contemplar toda a população em território nacional, priorizando, entretanto, territórios, pessoas e grupos em situação de maior risco e vulnerabilidade, na perspectiva de superar desigualdades sociais e de saúde e de buscar a equidade na atenção, incluindo intervenções intersetoriais.

Analise os itens anteriores e assinale a alternativa **CORRETA.**



- A) Apenas os itens II, IV, V e VI estão corretos.
- B) Apenas o item II está correto.
- C) Apenas os itens I, III e VI estão corretos.
- D) Todos os itens estão corretos.

## LÍNGUA PORTUGUESA

Considere o texto que segue para responder às questões 26 a 30.

### **Aumento dos casos de dengue coloca cidades em alerta no centro-oeste paulista**

*Em Bauru, já são mais de 60 casos registrados nesse ano e em Ourinhos, apesar de terem sido confirmados apenas 8 casos o número é 4 vezes maior que o registrado no mesmo período em 2022.*

O crescente número de casos de dengue registrados desde o começo do ano em cidades do centro-oeste paulista, como Ourinhos, Bauru e Marília (SP), já preocupa as autoridades e exige medidas de contenção da doença.

Até esta quinta-feira (2), em Ourinhos, já são oito casos da doença, quatro vezes mais do que o registrado no mesmo período do ano passado. A cidade está oficialmente em alerta para o número de ocorrências.

“Só nos meses de novembro e dezembro, foram identificados mais de 900 focos do mosquito”, informou a Vigilância Epidemiológica de Ourinhos.

“É importante salientar que além do trabalho dos agentes de endemias, que visitam as casas e orientam os moradores, é de suma importância que a população também faça sua parte realizando simples ações como conservar o quintal sempre limpo, evitar água parada em pequenos objetos, pneus, garrafas e vasos de plantas, manter caixa d’água sempre fechada e realizar limpeza periódica, vedar poços e

cisternas, descartar lixo de forma adequada”, disse o órgão.

<https://g1.globo.com/sp/bauru-marilia/noticia/2023/02/02/aumento-dos-casos-de-dengue-coloca-cidades-em-alerta-no-centro-oeste-paulista.ghtml>

Adaptado

26) Considerando os elementos estruturais, temáticos e estilísticos, é possível afirmar que o texto é um(a):

- A) notícia.
- B) reportagem.
- C) conto.
- D) manchete.

27) Na frase “**Até esta quinta-feira (2)**, em Ourinhos, já são oito casos da doença, quatro vezes mais do que o registrado no mesmo período do ano passado. A cidade está oficialmente em alerta para o número de ocorrências”, a expressão grifada exerce a função morfológica de:

- A) adjetivo.
- B) pronome.
- C) conjunção.
- D) locução adverbial.

28) No Subtítulo do texto, há uma inadequação gramatical que se deve à:

- A) falta de acentuação.
- B) falta de vírgula.
- C) falta de concordância verbal.
- D) falta de uma preposição.

29) No título “**Aumento dos casos de dengue** coloca cidades em alerta no centro-oeste paulista”, a expressão grifada exerce a função sintática de:

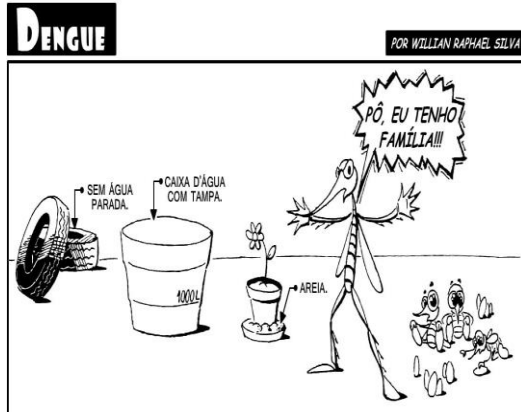
- A) sujeito oculto.
- B) sujeito composto.
- C) sujeito indeterminado.
- D) sujeito simples.



30) No título do texto, o verbo utilizado está conjugado no tempo:

- A) pretérito perfeito.
- B) pretérito imperfeito.
- C) presente.
- D) futuro do presente.

Considere o texto que segue para responder às questões 31 e 32.



<https://www.humorcomciencia.com/blog/83-saude/>

31) Na fala “**Pô**, eu tenho família”, o termo grifado exprime um sentimento de revolta. Gramaticalmente, esse termo é classificado como:

- A) adjetivo.
- B) interjeição.
- C) preposição.
- D) pronome.

32) As palavras “água” e “família” são acentuadas por um mesmo princípio gramatical. Assinale a alternativa que contempla essa regra de acentuação.

- A) Todas as palavras proparoxítonas são acentuadas.
- B) São acentuadas as oxítonas terminadas com ditongo aberto.
- C) São acentuadas as paroxítonas terminadas com ditongo.
- D) São acentuados os monossílabos tônicos.

Leia o texto que segue para responder às questões 33 e 34.

### CIPA promove palestra sobre escorpiões e outros animais peçonhentos

A Comissão Interna de Prevenção de Acidentes (CIPA) do SESI Bauru promoveu, no mês de julho, uma palestra com o tema: Escorpiões: saiba como se proteger e evitá-los. Ministrada pelo biólogo coordenador da Vigilância Sanitária do município de Agudos, Joseval Aparecido de Moraes, com apoio da agente de endemias, Silvia Helena Francisco da Silva, a palestra também tratou sobre outros animais peçonhentos.

Faz parte do cronograma da CIPA promover palestras e treinamentos bimestralmente. A grande infestação de escorpiões na região e os recentes acidentes na região foram fatores determinantes para escolha do tema.

<https://bauru.sesisp.org.br/noticia/cipa-promove-palestra-sobre-escorpioes-e-outros-animais-peconhentos>

33) Na frase “Escorpiões: saiba como se proteger e evitá-**los**”, o termo grifado exerce uma função morfológica e faz referência a uma palavra utilizada no contexto. Pensando nisso, assinale a alternativa **CORRETA**.

- A) “-los” é um pronome e retoma a palavra “escorpiões”.
- B) “-los” é um pronome e retoma a palavra “evitar”.
- C) “-los” é um substantivo e antecipa a palavra “escorpiões”.
- D) “-los” é um artigo e retoma a palavra “proteger”.

34) Na frase “Faz parte do cronograma da CIPA promover **palestras e treinamentos** bimestralmente”, retirada do último parágrafo do texto, o termo grifado exerce a função sintática de:



- A) sujeito simples.
- B) sujeito composto.
- C) objeto indireto.
- D) objeto direto.

**MATEMÁTICA**

35) Um quadrado de lado medindo  $x$  e um triângulo equilátero possuem a mesma área. Qual é, aproximadamente, em função de  $x$ , a medida do lado  $l$  desse triângulo?

Use  $\sqrt{3} \approx 1,3$ .

- A)  $1,54x$
- B)  $1,84x$
- C)  $2,08x$
- D)  $1,4x$

36) Ao lançar dois dados de seis faces numeradas de 1 a 6, simultaneamente, qual é a probabilidade aproximada da soma dos pontos obtidos ser um número primo?

- A) 12,51%
- B) 23,56%
- C) 41,67%
- D) 33,33%

37) Marcos possui em sua caixinha menos do que 30 figurinhas. Se ele separá-las em grupos de 5, sobram 4. No entanto, se separá-las em grupos de 7, sobram 3. Quantas são as figurinhas de Marcos que estão nessa caixinha?

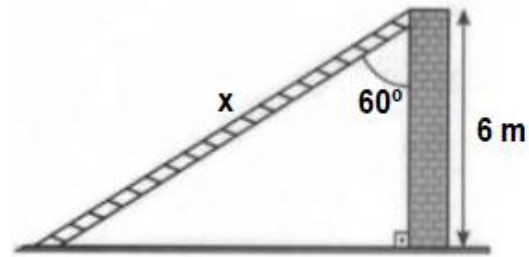
- A) 14
- B) 17
- C) 24
- D) 29

38) Numa escola,  $\frac{2}{3}$  dos alunos consomem merenda fornecida, 20% levam lanche e 40 alunos não fazem nenhum tipo de refeição durante o

intervalo. Quantos alunos há nesse colégio?

- A) 150
- B) 180
- C) 200
- D) 300

39) Uma escada é apoiada em uma parede conforme mostra a figura a seguir:



Se essa escada forma com a parede um ângulo de  $60^\circ$  e a altura dessa parede é igual a 6 metros, qual é o comprimento, em metros, da escada?

- A) 14
- B) 12
- C) 9
- D) 8

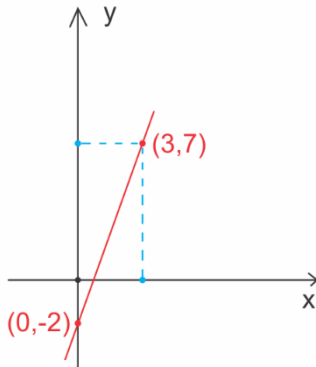
40) Observe a sequência a seguir

S:  $(2, 2^4, \dots, 2^{10}, 2^{13})$

Sabendo que os termos da sequência S formam uma Progressão Geométrica finita, qual é a soma desses termos?

- A) 9326
- B) 9362
- C) 9632
- D) 9263

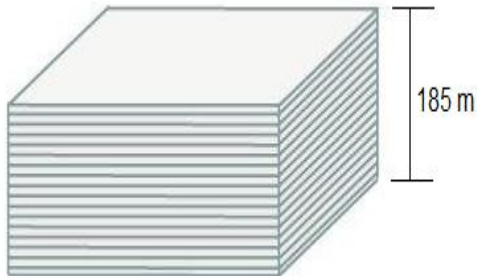
41) O gráfico da função  $y = ax + b$  está representado no plano XY a seguir.



Qual é o valor da expressão  $b^2 - 2a$ ?

- A) 3
- B) 0
- C) 7
- D) -2

42) Uma pilha de folhas sulfites A4 foi montada, formando assim um prisma reto de base retangular. Sabe-se que essa pilha possui 185 metros de altura e que cada uma dessas folhas sulfites que compõe essa pilha possui 0,074 milímetros de espessura. Sendo assim, quantas folhas sulfites possui essa pilha?



- A) 350.000 folhas
- B) 250.000 folhas
- C) 3.500.000 folhas
- D) 2.500.000 folhas

43) Com os algarismos 3, 5, 6, e 0 deseja-se escrever números sem repetição de três algarismos e múltiplos de 3. Quantos são eles?

- A) 4
- B) 6
- C) 8
- D) 12

## INFORMÁTICA

44) Em um software de edição de planilhas eletrônicas, qual fórmula pode ser utilizada para calcular a média dos valores que estão no intervalo das células C4 a C9 (isto inclui as células C4, C5, C6, C7, C8 e C9).

- A) =MÉDIA(C4:C9).
- B) =MÉDIA(C4-C9).
- C) =MÉDIA(C4+C9).
- D) =MÉDIA(C4C9).

45) Em um software de edição de planilhas eletrônicas, temos no conteúdo da célula C2 o valor digitado igual a 5, no conteúdo da célula D2 o valor digitado igual a 4, no conteúdo da célula E2 o valor digitado igual a 4 e no conteúdo da célula F2 o valor digitado igual a 6. O resultado da fórmula =C2+D2\*E2\*F2 será:

- A) 162.
- B) 18.
- C) 360.
- D) 101.

46) No sistema operacional Windows (7, 10 ou 11), o que acontece quando selecionamos uma pasta no Windows Explorer e pressionamos as teclas “Shift + Del”?

- A) A pasta será enviada para a área de trabalho.
- B) A pasta será excluída permanentemente.
- C) A pasta será enviada para a lixeira.
- D) A pasta será copiada para a área de transferência.

47) No sistema operacional Windows (7, 10 ou 11), o que acontece quando as teclas “Alt + Tab” são pressionadas?



- A) São usadas principalmente para excluir uma pasta.
- B) São usadas para imprimir o documento aberto.
- C) São usadas principalmente para alternar entre as guias.
- D) São usadas para realizar uma tabulação no texto.

**48)** Em um navegador de internet já aberto como Google Chrome, Mozilla Firefox ou Microsoft Edge, o que acontece caso um usuário pressione as teclas “Ctrl + T”?

- A) Uma nova aba (ou guia de navegação) será aberta.
- B) O navegador fechará automaticamente.
- C) O navegador irá copiar todo o conteúdo da página.
- D) O navegador será minimizado para a barra de tarefas.

**49)** As teclas de atalho são muito utilizadas para agilizar o dia a dia de um usuário de computador, e as sequências de comando utilizando as teclas “Ctrl+X” e “Ctrl+V”, são utilizadas respectivamente para:

- A) “Ctrl+X”: Desfazer, “Ctrl+V”: Colar.
- B) “Ctrl+X”: Retornar, “Ctrl+V”: Colar.
- C) “Ctrl+X”: Copiar, “Ctrl+V”: Colar.
- D) “Ctrl+X”: Recortar, “Ctrl+V”: Colar.

**50)** Quando é necessário enviar um e-mail, temos as opções “Para”, “Cc” e “Cco”. Qual o significado de cada sigla?

- A) “Para” é o destinatário original, “Cc” é com cópia e o “Cco” é a cópia oculta.
- B) “Para” é o destinatário original, “Cc” é a cópia oculta e o “Cco” é o com cópia.
- C) “Para” é o assunto, “Cc” é com cópia e o “Cco” é a cópia oculta.

D) “Para” é para anexos, “Cc” é com cópia e o “Cco” é a cópia oculta.